

Guida Rapida - Quick Guide



Guida Rapida DVR Serie AHD Full HD

Quick Guide AHD Full HD Series DVRs

090000969



IT08020000001624

e-Vision®

AVVERTENZE

PER L'INSTALLATORE: Attenersi scrupolosamente alle normative vigenti sulla realizzazione di impianti elettrici e sistemi di sicurezza, oltre che alle prescrizioni del costruttore riportate nella manualistica a corredo dei prodotti. Fornire all'utilizzatore tutte le indicazioni sull'uso e sulle limitazioni del sistema installato, specificando che esistono norme specifiche e diversi livelli di prestazioni di sicurezza che devono essere commisurati alle esigenze dell'utilizzatore. Far prendere visione all'utilizzatore delle avvertenze riportate in questo documento.

PER L'UTILIZZATORE: Verificare periodicamente e scrupolosamente la funzionalità dell'impianto accertandosi della correttezza dell'esecuzione delle manovre di inserimento e disinserimento. Curare la manutenzione periodica dell'impianto affidandola a personale specializzato in possesso dei requisiti prescritti dalle norme vigenti. Provvedere a richiedere al proprio installatore la verifica dell'adeguatezza dell'impianto al mutare delle condizioni operative (es. variazioni delle aree da proteggere per estensione, cambiamento delle metodiche di accesso ecc...) Questo dispositivo è stato progettato, costruito e collaudato con la massima cura, adottando procedure di controllo in conformità alle normative vigenti. La piena rispondenza delle caratteristiche funzionali è conseguita solo nel caso di un suo utilizzo esclusivamente limitato alla funzione per la quale è stato realizzato, e cioè:

Guida Rapida DVR Serie AHD Full HD

Qualunque utilizzo al di fuori di questo ambito non è previsto e quindi non è possibile garantire la sua corretta operatività e pertanto è fatto espresso divieto al detentore del presente manuale di utilizzarlo per ragioni diverse da quelle per le quali è stato redatto ovvero esplicative delle caratteristiche tecniche del prodotto e delle modalità di uso. I processi produttivi sono sorvegliati attentamente per prevenire difettosità e malfunzionamenti; purtuttavia la componentistica adottata è soggetta a guasti in percentuali estremamente modeste, come d'altra parte avviene per ogni manufatto elettronico o meccanico. Vista la destinazione di questo articolo (protezione di beni e persone) invitiamo l'utilizzatore a commisurare il livello di protezione offerto dal sistema all'effettiva situazione di rischio (valutando la possibilità che detto sistema si trovi ad operare in modalità degradata a causa di situazioni di guasti od altro), ricordando che esistono norme precise per la progettazione e la realizzazione degli impianti destinati a questo tipo di applicazioni.

Richiamiamo l'attenzione dell'utilizzatore (conduttore dell'impianto) sulla necessità di provvedere regolarmente ad una manutenzione periodica del sistema almeno secondo quanto previsto dalle norme in vigore oltre che ad effettuare, con frequenza adeguata alla condizione di rischio, verifiche sulla corretta funzionalità del sistema stesso segnatamente alla centrale, sensori, avvisatori acustici, combinatore/i telefonico/i ed ogni altro dispositivo collegato. Al termine del periodico controllo l'utilizzatore deve informare tempestivamente l'installatore sulla funzionalità riscontrata.

La progettazione, l'installazione e la manutenzione di sistemi incorporanti questo prodotto sono riservate a personale in possesso dei requisiti e delle conoscenze necessarie ad operare in condizioni sicure ai fini della prevenzione infortunistica. E' indispensabile che la loro installazione sia effettuata in ottemperanza alle norme vigenti. Le parti interne di alcune apparecchiature sono collegate alla rete elettrica e quindi sussiste il rischio di folgorazione nel caso in cui si effettuino operazioni di manutenzione al loro interno prima di aver disconnesso l'alimentazione primaria e di emergenza. Alcuni prodotti incorporano batterie ricaricabili o meno per l'alimentazione di emergenza. Errori nel loro collegamento possono causare danni al prodotto, danni a cose e pericolo per l'incolumità dell'operatore (scoppio ed incendio).

FOREWORD

FOR THE INSTALLER: Please follow carefully the specifications relative to electric and security systems realization further to the manufacturer's prescriptions indicated in the manual provided. Provide the user the necessary indication for use and system's limitations, specifying that there exist precise specifications and different safety performances levels that should be proportioned to the user needs. Have the user view the directions indicated in this document.

FOR THE USER: Periodically check carefully the system functionality making sure all enabling and disabling operations were made correctly. Have skilled personnel make the periodic system's maintenance. Contact the installer to verify correct system operation in case its conditions have changed (e.g.: variations in the areas to protect due to extension, change of the access modes, etc...) This device has been projected, assembled and tested with the maximum care, adopting control procedures in accordance with the laws in force. The full correspondence to the functional characteristics is given exclusively when it is used for the purpose it was projected for, which is as follows:

Quick Guide AHD Full HD Series DVRs

Any use other than the one mentioned above has not been forecasted and therefore it is not possible to guarantee the correct functioning of the device. Similarly, any other use of this technical manual other than the one it has been compiled for - that is: to illustrate the devices technical features and operating mode - is expressly prohibited.

The manufacturing process is carefully controlled in order to prevent defaults and bad functioning. Nevertheless, an extremely low percentage of the components used is subjected to faults just as any other electronic or mechanic product. As this item is meant to protect both property and people, we invite the user to proportion the level of protection that the system offers to the actual risk (also taking into account the possibility that the system was operated in a degraded manner because of faults and the like), as well reminding that there are precise laws for the design and assemblage of the systems destined to these kind of applications.

The system's operator is hereby advised to see regularly to the periodic maintenance of the system, at least in accordance with the provisions of current legislation, as well as to carry out checks on the correct running of said system on as regular a basis as the risk involved requires, with particular reference to the control unit, sensors, sounders, dialler(s) and any other device connected. The user must let the installer know how well the system seems to be operating, based on the results of periodic checks, without delay.

Design, installation and servicing of systems which include this product, should be made by skilled staff with the necessary knowledge to operate in safe conditions in order to prevent accidents. These systems' installation must be made in accordance with the laws in force. Some equipment's inner parts are connected to electric main and therefore electrocution may occur if servicing was made before switching off the main and emergency power. Some products incorporate rechargeable or non rechargeable batteries as emergency power supply. Their wrong connection may damage the product, properties and the operator's safety (burst and fire).

INDICE

1. GENERALITA'	5
2. INSTALLAZIONE HDD	5
3. MENU OSD	7
3.1. Accesso menu OSD	7
3.1.1. Accesso al menu OSD con il mouse	7
3.1.2. Telecomando	11
3.2. Impostazione canale IP	11
3.3. Riproduzione di video	13
4. ACCESSO AL DVR DA INTERNET EXPLORER	14
4.1. AREA 1: Menu Principale	16
4.2. AREA 2: Elenco telecamere e MAIN STREAM e EXTRA STREAM	16
4.3. AREA 3: Controlli PTZ	16
4.4. AREA 4: Controlli luminosità, contrasto e preset	17
4.5. AREA 5: Tasti Intercom Voc, Acquisizione, Schermo Intero, Ferma Tutto, Info Allarme	17
4.6. AREA 5: Tasti per la modalità di visualizzazione canali	17
5. ACCESSO AL DVR DA REMOTO	17
5.1. Accesso tramite funzione P2P con Goolink	18
5.2. Accesso tramite servizio DDNS e-Vision	20
5.3. Accesso al DVR tramite applicazione M-EYE	21

CONTENTS

6. GENERALS	23
7. HDD INSTALLATION	23
8. OSD MENU	25
8.1. OSD menu access	25
8.1.1. OSD menu access with mouse	25
8.1.2. Remote control device	29
8.2. IP Channel settings	29
8.3. Video playback	31
9. DVR ACCESS WITH INTERNET EXPLORER	32
9.1. AREA 1: Main menu	33
9.2. AREA 2: Cameras list and MAIN STREAM and EXTRA STREAM	33
9.3. AREA 3: PTZ controls	34
9.4. AREA 4: Brightness, contrast and preset controls	34
9.5. AREA 5: Intercom Voc, Capture, Full Screen, StopAll, Alarm Info	35
9.6. AREA 5: Cameras display modes	35
10. REMOTE ACCESS TO DVRs	35
10.1. Access with P2P function and Goolink application	35
10.2. Access with e-Vision DDNS service	37
10.3. Access with M-EYE application	38

AVVERTENZE PER LO SMALTIMENTO INFORMAZIONI AGLI UTENTI

Ai sensi della **Direttiva 2012/19/UE**, relativa allo smaltimento dei rifiuti di apparecchiature elettriche ed elettroniche (RAEE), si precisa che il dispositivo AEE è immesso sul mercato dopo il 13 agosto 2005 con divieto di conferimento all'ordinario servizio di raccolta dei rifiuti urbani

DISPOSAL INSTRUCTIONS ***USERS INFORMATION***

*According to **Directive 2012/19/EU** on the Waste of Electric and Electronic Equipment (WEEE), it is here specified that this Electrical-Electromechanic Device started to be commercialized after 13th August 2005, and it shall be disposed of separately from ordinary waste products.*



IT08020000001624

1. GENERALITA'

La **serie AHD Full HD** costituisce la nuova linea di videoregistratori digitali che esalta al massimo l'effettivo rapporto prestazioni/investimento. I dispositivi sono dotati di funzionalità e soluzioni altamente professionali prestandosi in maniera ottimale in un'ampia gamma di situazioni installative. Grazie alla **tecnologia AHD** è possibile realizzare un impianto TVCC ad alta risoluzione con standard 1080p utilizzando i cavi coassiali RG59, gli stessi utilizzati per la videosorveglianza di tipo analogico.

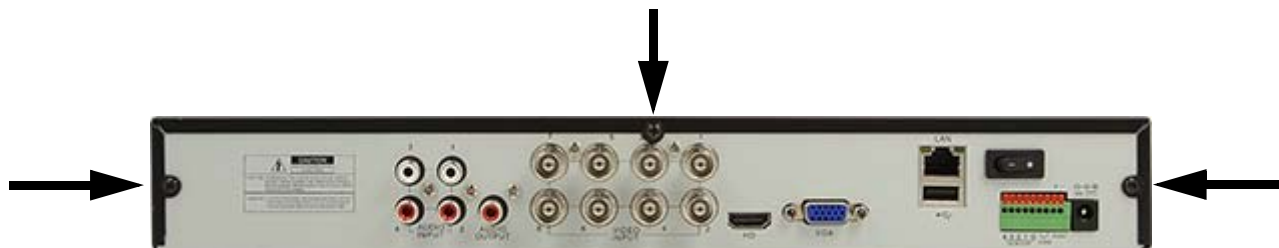
I DVR della serie si avvalgono di un sistema operativo Embedded Linux e la connessione a monitor di sorveglianza per la creazione di sale regia e sorveglianza è resa possibile grazie alla presenza di un'uscita HDMI e una VGA. La visione e la gestione dei DVR può essere effettuata sia da postazione PC Client locale via LAN tramite l'applicazione in dotazione Video-surveillance Client Software, sia da remoto tramite PC e il browser Internet Explorer.

Da smartphone iPhone e Android, attraverso le applicazioni liberamente scaricabili da Google Play ed Apple Store MEye (per IP statico/dinamico utilizzando un servizio DynDNS o similare) e GooLink (per IP dinamico con funzione P2P senza l'utilizzo di un servizio DynDNS), è possibile accedere alle immagini provenienti dai BUDVR, garantendo così la possibilità di visualizzare eventuali allarmi da remoto. Nel dettaglio, la funzionalità P2P semplifica al massimo la procedura di configurazione e di accesso ai DVR da remoto grazie alla possibilità di utilizzare un semplice QR Code.

Le immagini contenute in questa guida sono puramente indicative.

2. INSTALLAZIONE HDD

•STEP 1



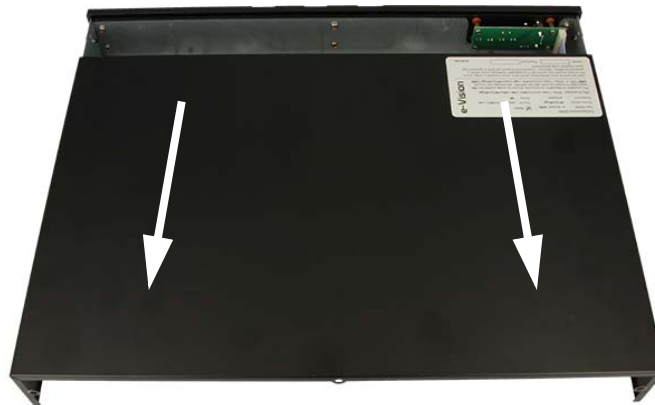
Svitare le viti (indicate dalle frecce) sul pannello posteriore del dispositivo.

•STEP 2



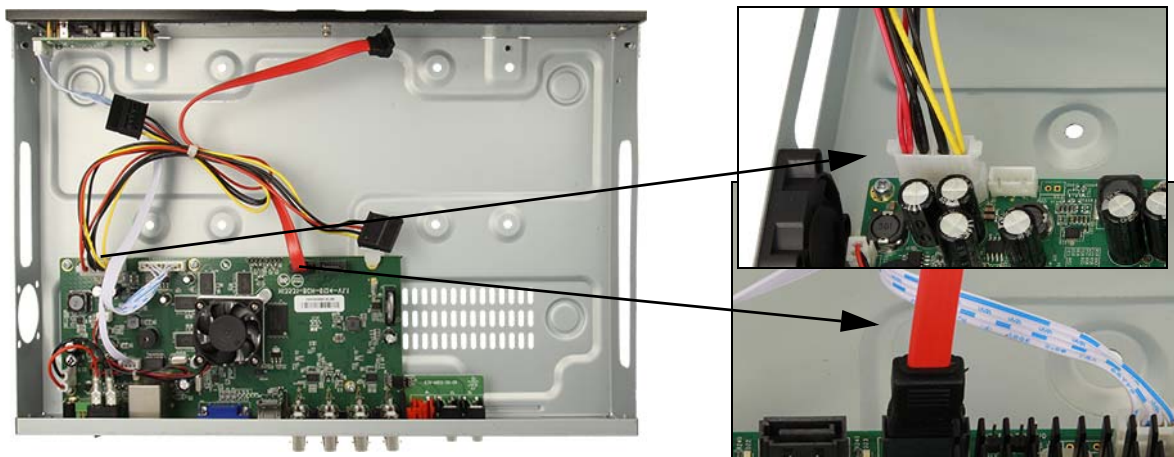
Svitare le viti (indicate dalle frecce) sui pannelli laterali del dispositivo.

•STEP 3



Far scivolare il coperchio del dispositivo nel senso indicato dalle frecce.

•STEP 4



Connettere i cavi come indicato nelle immagini sopra.

•STEP 5



Collocare l'HDD nell'alloggiamento predisposto e fissarlo esternamente con le viti tramite i fori appositi.

•STEP 6



Vista interna con elementi posizionati e collegamenti effettuati in modo corretto.

•STEP 7

Assemblare i vari elementi del dispositivo in modo appropriato.

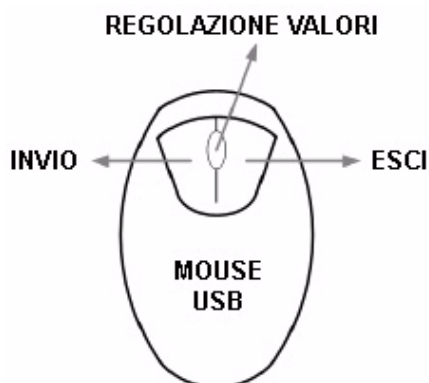
3. MENU OSD

3.1 Accesso menu OSD

Per accedere al menu OSD è possibile utilizzare il mouse o il telecomando.

3.1.1 Accesso al menu OSD con il mouse

Collegare un mouse USB ad una qualsiasi delle porte USB disponibili del DVR. Le funzioni dei tasti del mouse sono quelle illustrate in figura seguente:



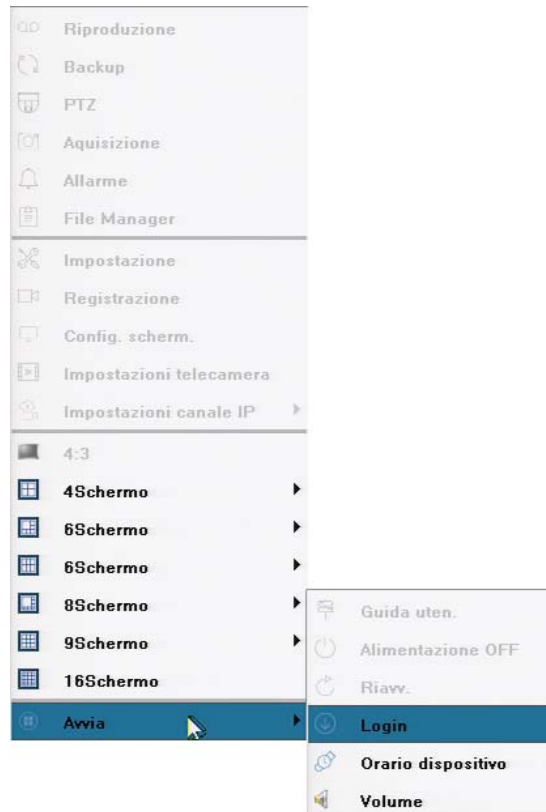
Muovere il cursore sul video per visualizzare le barre con le icone di comando e di stato. Le barre saranno visualizzate nell'area inferiore.

Operatività con il mouse:

Il **tasto SINISTRO** equivale al comando INVIO;

il **tasto DESTRO** equivale al comando ESCI oppure richiama il menu a tendina quando si è in modalità di visualizzazione multipla delle telecamere;

Agire sul tasto destro del mouse per visualizzare il seguente menu:



Selezionare **AVVIA >> LOGIN** per accedere al menu OSD: sarà visualizzata la seguente finestra. Selezionare il tipo di utente dal menu a tendina: USER (UTENTE) o ADMIN (AMMINISTRATORE).

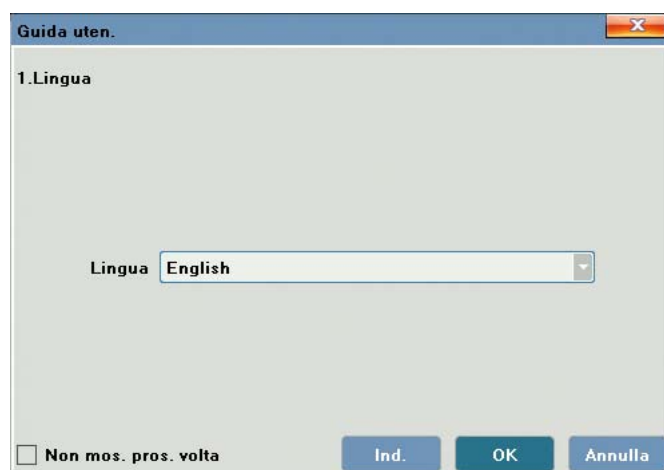
S



Default: amministratore *admin* - utente *user*.

Default: NO PASSWORD.

Al termine, selezionare **LOGIN**: sarà visualizzata la seguente finestra.



Selezionare la lingua desiderata (Italiano o English), quindi l'opzione OK.



Selezionare il formato video e la risoluzione desiderati, quindi l'opzione OK.



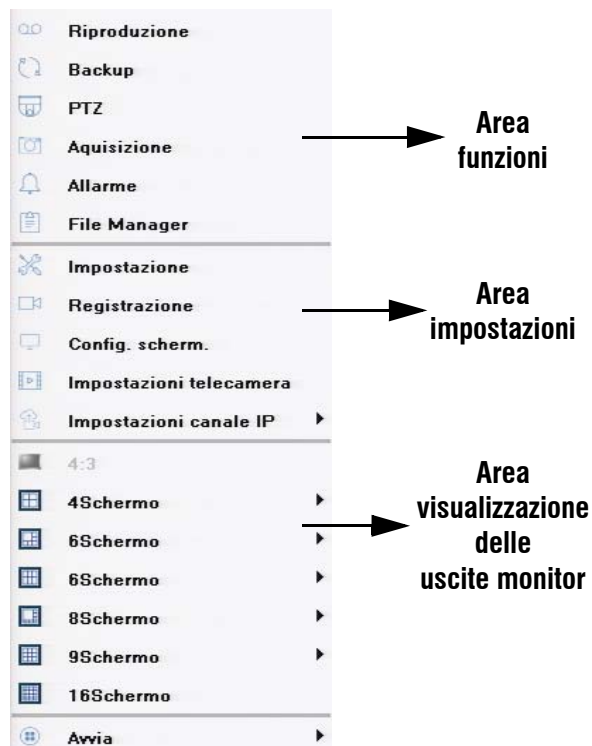
Selezionare le impostazioni di rete (IP, Subnet Mask e Gateway), quindi l'opzione OK.



Selezionare <OK> se si desidera impostare le telecamere IP in modalità manuale.

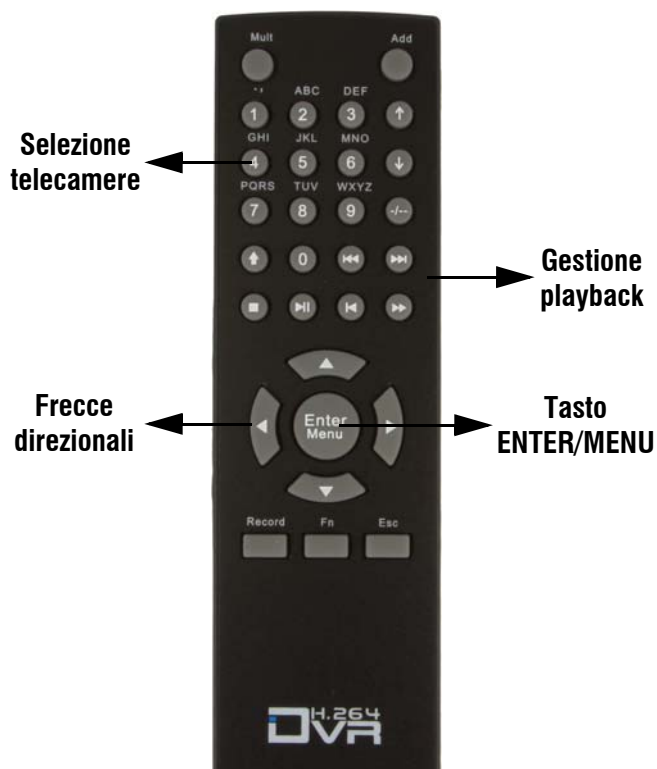
E' consigliato premere <ANNULLA> e consultare il capitolo "Impostazione canale IP" a pag. 11 per ulteriori dettagli.

A questo punto sarà visualizzato il menu principale.



3.1.2 Telecomando

Vista del telecomando in dotazione per il controllo del menu OSD del DVR.



3.2 Impostazione canale IP

Menu per l'acquisizione e l'impostazione delle telecamere IP.



E' possibile acquisire le telecamere manualmente o in modo automatico (modalità raccomandata).

• Modalità automatica

Nel menu *Impostazioni Canale IP* selezionare AUTO:



Selezionare OK:



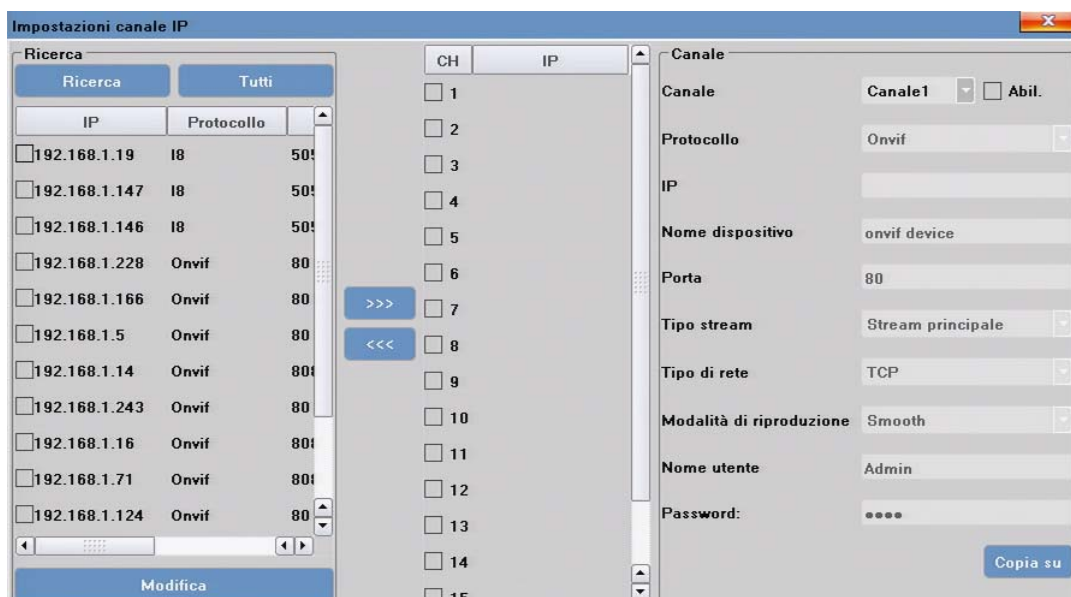
Le telecamere a cui sono stati attribuiti i parametri di rete saranno visualizzate automaticamente.

Per modificarne la posizione o per aggiungere telecamere non appartenenti alla serie SMART Full HD, utilizzare la modalità *manuale*.

!!! ATTENZIONE !!!
TUTTE LE TELECAMERE COMPATIBILI CON LA MODALITA' DI CONFIGURAZIONE AUTOMATICA CONNESSE ALLO SWITCH O ALLA LAN A CUI E' CONNESSO L'NVR, NON MANTERRANNO LE IMPOSTAZIONI DELLA CONFIGURAZIONE MANUALE MA SUBIRANNO LA PROCEDURA DI CONFIGURAZIONE AUTOMATICA.

• Modalità manuale

Nel menu *Impostazioni Canale IP* selezionare MANUALE:



Per ricercare le telecamere connesse utilizzare l'opzione RICERCA.

Per associare una telecamera ad un canale sarà necessario selezionare il canale e la telecamera, quindi impostare i parametri della telecamera selezionata quali nome utente, password, ecc., nell'area a destra della finestra.

- **Orario sincronizzazione**

Opzione per impostare la sincronizzazione con il server NTP.

- **Sincronizzazione manuale**

Opzione per impostare la sincronizzazione manuale.

- **Trascina per cambiare la sequenza dei canali**

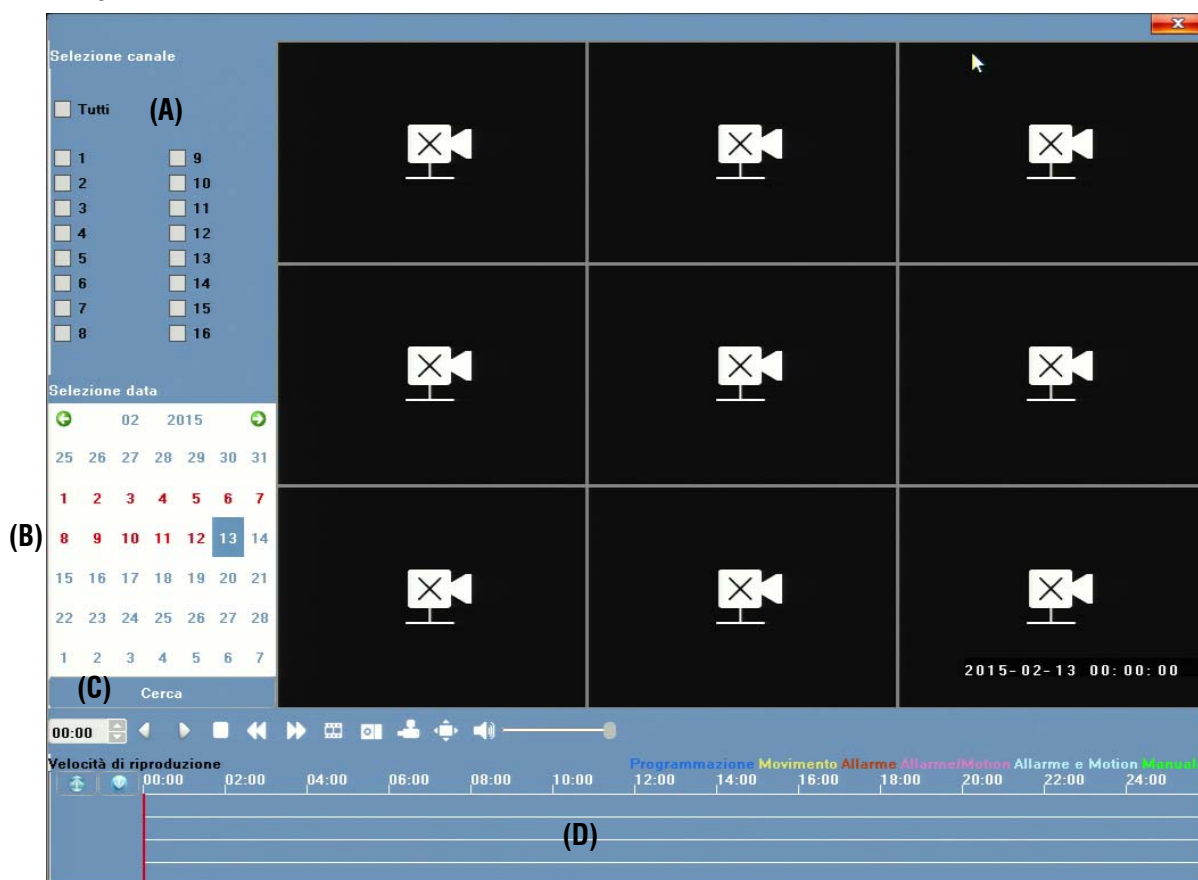
Opzione per modificare la sequenza dei canali.

3.3 Riproduzione di video

NOTA: L'unità remota continuerà a registrare mentre si riproducono i video su PC, sia in caso di playback remoto che locale.

Per accedere alle funzioni di riproduzione selezionare RIPRODUZIONE nel menu visualizzato nella pagina principale tramite tasto destro del mouse.

Apparirà la seguente finestra:



Nell'area *SELEZIONE DATA* (B), i video disponibili per la riproduzione, e quindi selezionabili, sono indicati in colore rosso.

• Per la riproduzione di video:

- selezionare il canale o i canali desiderati **(A)**
- selezionare la data desiderata nell'area **SELEZIONE DATA (B)**, quindi l'opzione **CERCA (C)**;

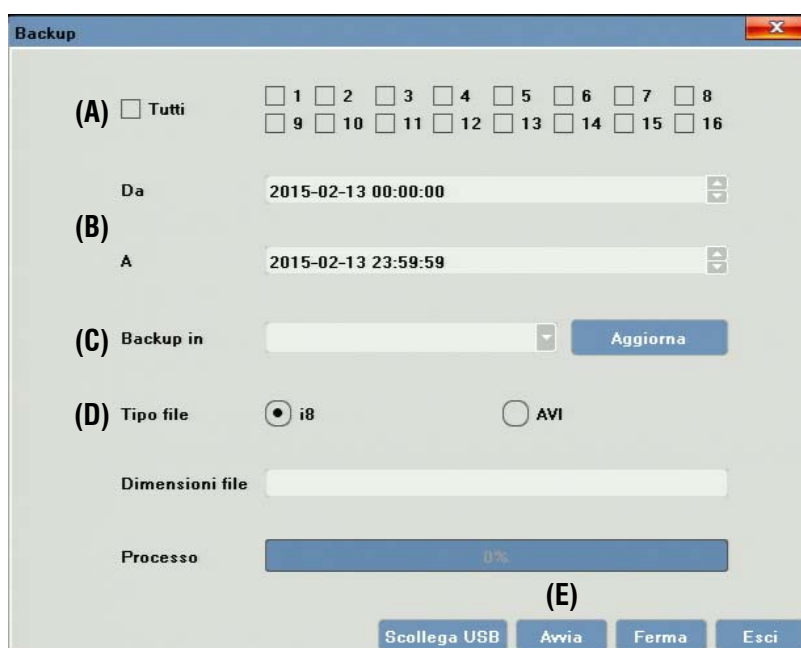
Nell'area segnata con la lettera **(D)** è possibile visualizzare barre di colore diverso in base al tipo di evento.

Utilizzare il mouse per selezionare l'ora desiderata sulle barre.

• Backup dei filmati registrati

È possibile salvare o estrapolare i dati in due diversi formati: AVI o DVR. Selezionare **BACKUP** nel menu visualizzato nella pagina principale tramite tasto destro del mouse.

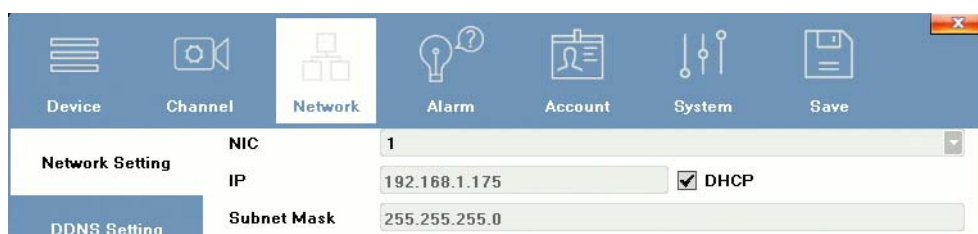
Apparirà la seguente finestra:



Nella finestra di salvataggio dati sarà possibile selezionare il numero della telecamera di cui salvare i dati **(A)**, impostare l'ora di inizio e fine **(B)**, selezionare la cartella di destinazione dei dati **(C)** e il tipo di file **(D)**. Una volta terminate le impostazioni, selezionare il tasto **AVVIA (E)** per salvare i dati.

4. ACCESSO AL DVR DA INTERNET EXPLORER

Per accedere al DVR tramite INTERNET EXPLORER è necessario e digitare l'indirizzo IP del DVR nel menu di rete.

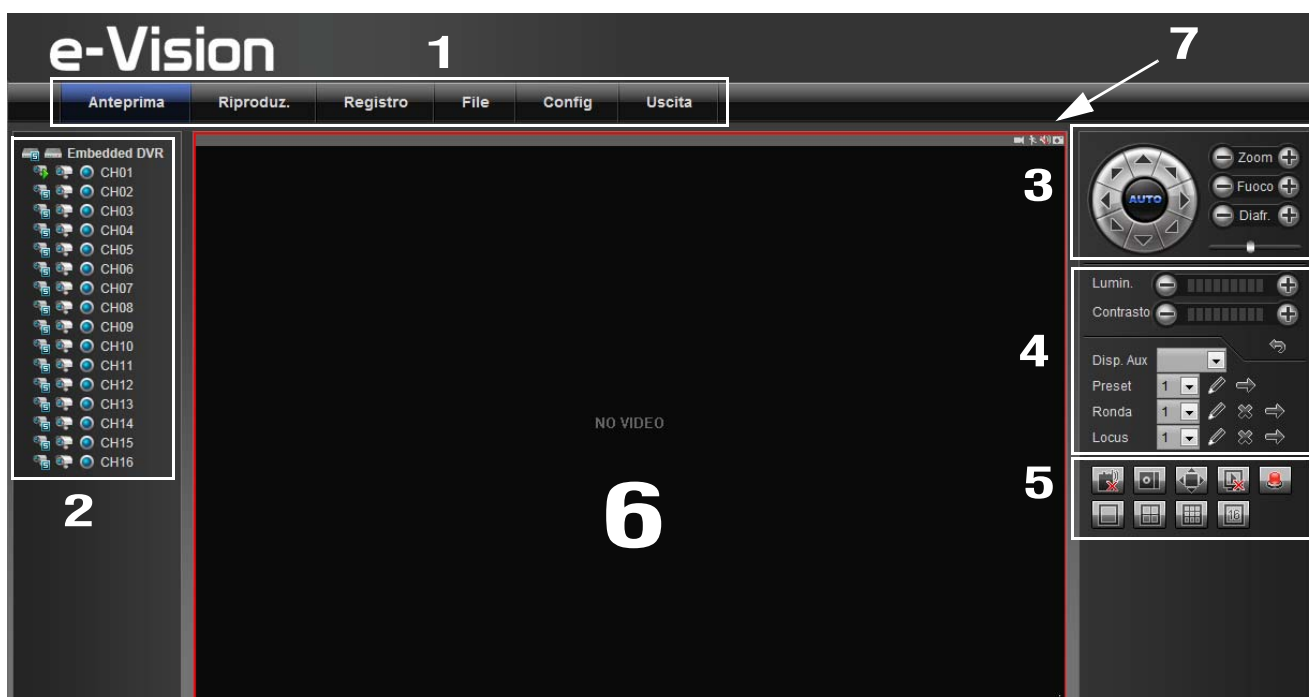


Inserire nome utente e password nella finestra che sarà visualizzata:



Default: nome utente **admin** - password **nessuna password di default**

Sarà visualizzata la finestra principale del software:



AREA 1	Tasti del menu principale: <i>Anteprima, Riproduzione, Registro, File, Configurazione, Uscita.</i>
AREA 2	Elenco telecamere supportate e stream.
AREA 3	Controlli PTZ.
AREA 4	Controlli luminosità, contrasto e preset.
AREA 5	Tasti <i>Intercom Voc, Acquisizione, Schermo Intero, Ferma Tutto, Info Allarme.</i> Tasti per la modalità di visualizzazione canali.
AREA 6	Finestre di visualizzazione telecamere.
AREA 7	Icone rappresentanti le funzioni attive o inattive sulla singola telecamera.

4.1 AREA 1: Menu Principale

In quest'area è possibile selezionare i vari menu:



4.2 AREA 2: Elenco telecamere e MAIN STREAM e EXTRA STREAM

Per la **visualizzazione delle immagini di una telecamera**, selezionare il riquadro desiderato nell'area centrale, quindi la telecamera desiderata nell'elenco a sinistra.

In quest'area è possibile selezionare le varie telecamere, il tipo di stream per ogni telecamera (principale o secondario) e la funzione di registrazione dello stream selezionato:



Selezionare *Stream principale* / *Stream secondario* per ottimizzare la visualizzazione in funzione della banda disponibile.

4.3 AREA 3: Controlli PTZ



Utilizzare le 8 frecce direzionali per direzionare la telecamera collegata all'ingresso selezionato.

Il tasto centrale è il tasto di *posizionamento automatico*.

Agire sulle frecce ai lati delle funzioni *Zoom*, *Fuoco*, *Diaframma (Iris)* per diminuire (-) / aumentare (+) lo zoom, il fuoco e l'apertura dell'iride. Agire sul cursore della barra inferiore per variare la velocità di spostamento della telecamera speedome.

4.4 AREA 4: Controlli luminosità, contrasto e preset



Agire sui controlli di quest'area per regolare la luminosità, il contrasto e impostare/eliminare/richiamare una posizione di preset.

4.5 AREA 5: Tasti *Intercom Voc*, *Acquisizione*, *Schermo Intero*, *Ferma Tutto*, *Info Allarme*



Icone che indicano (da sinistra a destra) le funzioni Intercom Voc, Acquisizione, Schermo Intero, Ferma Tutto, Info Allarme.

4.6 AREA 5: Tasti per la modalità di visualizzazione canali



Tasti per selezionare le varie modalità di visualizzazione.

Nell'ordine da sinistra a destra:

Schermo pieno, **4** finestre, **9** finestre, **16** finestre

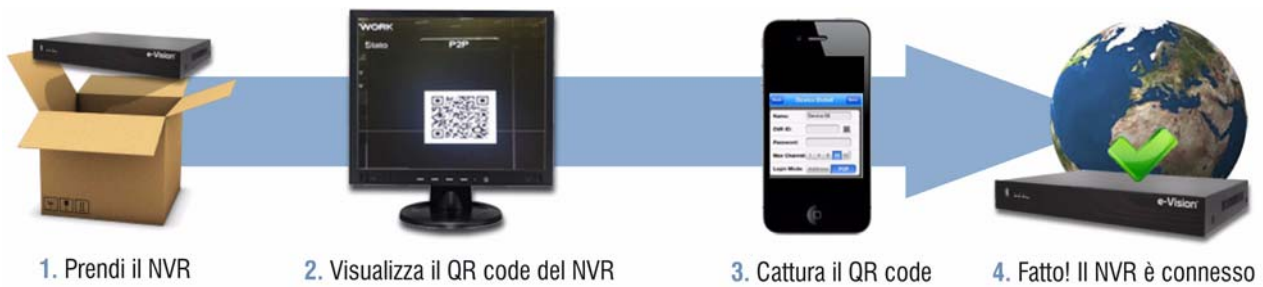
5. ACCESSO AL DVR DA REMOTO

L'accesso al DVR è consentito in vari modi:

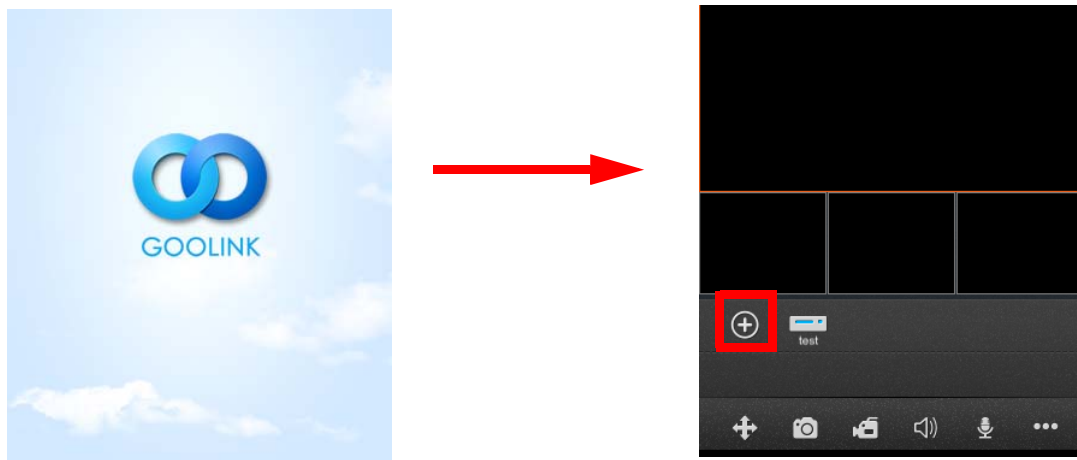
1. tramite dispositivi smartphone con l'applicazione **Goolink**.
Questa applicazione, però, consente solo la visualizzazione live delle telecamere;
2. tramite browser IE utilizzando il servizio DDNS e-Vision;
3. pubblicando un DVR tramite indirizzo statico pubblico o utilizzando un altro servizio DDNS (No-IP, DynDns, ecc.):
in questo modo si otterrà un'unica stringa di accesso per smartphone (con applicativo M-Eye) e browser IE.

5.1 Accesso tramite funzione P2P con Goolink

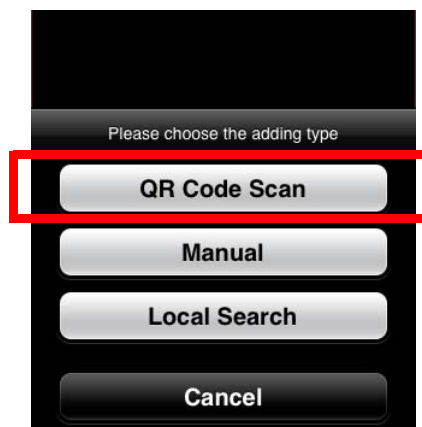
Scaricare applicativo dall'APPSTORE o GOOGLEPLAY cercando il nome *Goolink*.



Avviare l'applicazione:

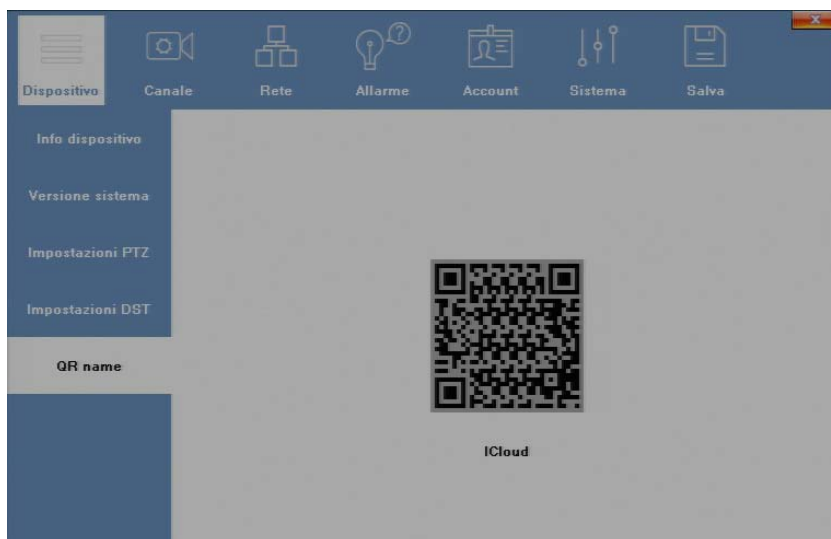


Selezionare il simbolo "+" (nel riquadro) per raggiungere un dispositivo:

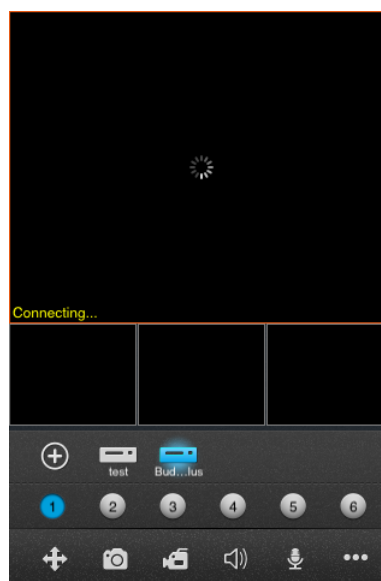
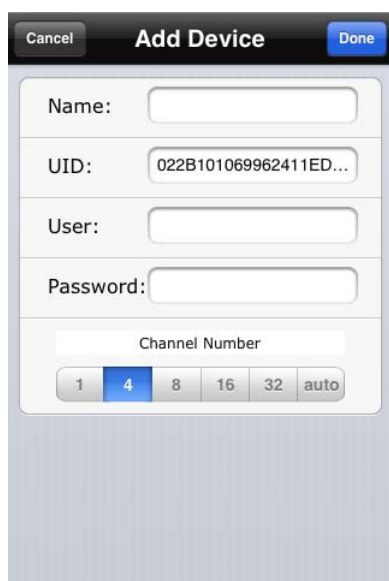


Selezionare *QR Code Scan*.

Nel menu OSD **DISPOSITIVO** > **QR NAME**, acquisire il codice QR con lo smartphone:



Sarà visualizzata la seguente finestra. Inserire *nome utente* (admin) e *password* (nessuna). Apparirà la finestra a destra. Selezionare il dispositivo e la telecamera che si desidera visualizzare:



5.2 Accesso tramite servizio DDNS e-Vision

Prima di accedere a tale servizio, leggere attentamente la nota importante a pagina 22.

Per effettuare una connessione remota al DVR tramite browser IE è possibile utilizzare il servizio DDNS e-Vision. A tale proposito, tutti i dispositivi sono dotati della seguente etichetta:

Configurazione DDNS		e-Vision	
Tipo DDNS:	e-Vision DDNS		<input checked="" type="checkbox"/> Abilita
Nome utente:	abcd12345		Server: www.evisiondns.com
Password:	evision		Porta: 80
URL di accesso: http://www.evisiondns.com/video/abcd12345			
Per accedere al dispositivo su una porta diversa da quella predefinita (80) aggiungere il numero di porta alla fine dell'URL. Ad esempio per la porta 5000 l'URL è: http://www.evisiondns.com/video/abcd12345/5000			
I dati del servizio sono strettamente personali e vanno custoditi in luogo sicuro. Per evitare accessi non autorizzati è consigliabile modificare nome utente e password da Menù→Account→Impostazioni Account del DVR e riportarli negli spazi seguenti come promemoria.			
Utente:	<input type="text"/>	Password: <input type="text"/>	
		098001966	

I dati dell'etichetta permettono l'**accesso gratuito** al servizio *eVision DDNS*.

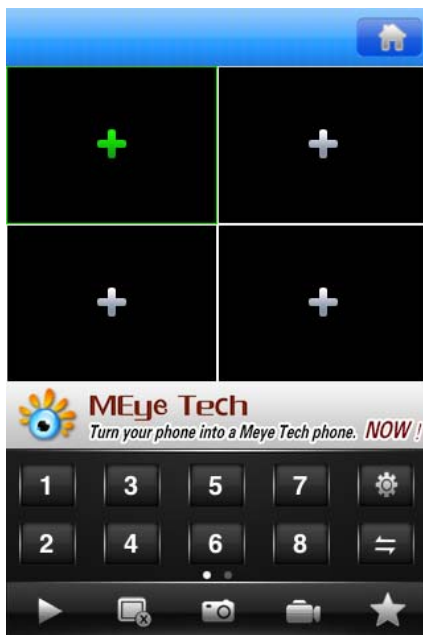
Per l'accesso inserire i parametri riportati sull'etichetta (nel riquadro) nella seguente finestra:

Menu	Config. rete	Abilita DDNS	Tipo server	Nome server	Porta	Nome utente	Password	Conferma password:	Dominio
Dispositivo	Config. rete	<input checked="" type="checkbox"/>	3322		80				
Canale	Impostazioni DDNS								
Rete	Impostazioni NTP								
Allarme	Impostazioni e-mail								
Account	Pratt. Gestione								
Sistema									
Salva									

5.3 Accesso al DVR tramite applicazione M-EYE

Prima di accedere a tale servizio, leggere attentamente la nota importante a pagina 22.

Nel caso si disponga di un IP statico pubblico o si utilizzi un servizio DDNS fornito da un provider pubblico (No-IP, DynDns, ecc.) sarà possibile accedere al DVR da smartphone con l'applicazione MEye scaricabile da APPSTORE o GOOGLEPLAY.



Inserire i dati richiesti:

Name:	Device 04
Address:	
Port:	
User ID:	
Password:	
Max Channel:	1 4 8 16 32

INSERIRE UN IP STATICO PUBBLICO O UN URL (NO-IP, DYNDNS, ECC.)

5053

admin

(nessuna password di default)

• NOTA IMPORTANTE PER L'UTILIZZO DEL SERVIZIO DDNS E-VISION E L'APPLICATIVO M-EYE

Prima di iniziare la programmazione del DVR, è necessario configurare correttamente il Router. Bisogna cioè aprire sul Router le porte utilizzate dal DVR. In altre parole, si deve programmare una NAT tra l'IP privato del DVR e l'IP pubblico dinamico del Router sulla porta desiderata. Nella NAT deve essere sempre utilizzata una porta TCP con numero maggiore della porta 1024.

Porte di default 80, da 5050 a 5053.

A questo punto sarà possibile aprire il browser IE e digitare la stringa indicata nel campo etichetta URL di accesso.

Nella dotazione del DVR troverete la fotocopia di un'etichetta come quella riportata sopra che potrete conservare nel portafoglio come promemoria in caso non aveste prodotto o manuale disponibili (esempio in villeggiatura).

6. GENERALS

AHD Full HD DVRs series is a new family of digital video recorders that enhances the real cost-effectiveness ratio.

The devices feature high-professional solutions and functions that make them suitable to be adopted in a wide range of installation environments. The **AHD technology** make it possible to realize a high resolution CCTV system featuring 1080p standard using RG59 coax cables, the same cables used for analogue videosurveillance systems.

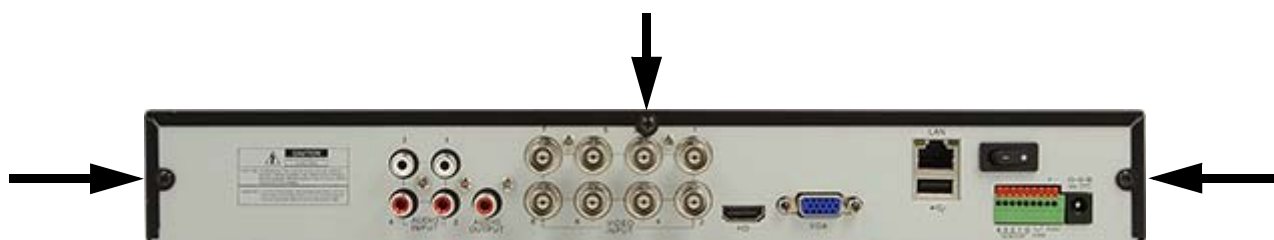
The series is equipped with an Embedded Linux OS and, thanks to HDMI, BNC and VGA outputs, they can be connected to surveillance monitors in order to create control and surveillance centres. DVRs can be controlled and managed both from a local PC Client over LAN using the supplied application "Videosurveillance Client Software", and from a remote PC using IE browser.

The images of the BUDVRs can be accessed by your Smartphone (iPhone and Android) through the use of free applications on Google Play and Apple Store: M-Eye (with static/dynamic IP and DynDNS service, or the like), and GooLink (with dynamic IP and P2P function but no DynDNS service.). Such DVRs function ensures the possibility to control incoming remote alarms immediately. Moreover, the P2P function makes extremely easy to access and configure DVRs from a remote post thanks to the possibility to use a QR Code.

Images throughout this manual are purely indicative.

7. HDD INSTALLATION

•STEP 1



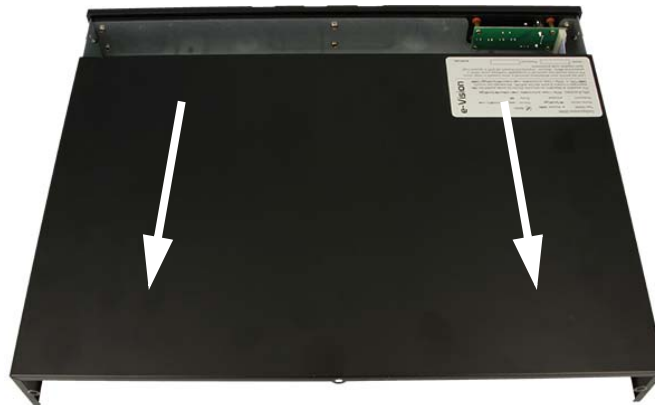
Unscrew back panel screws (indicated by arrows.)

•STEP 2



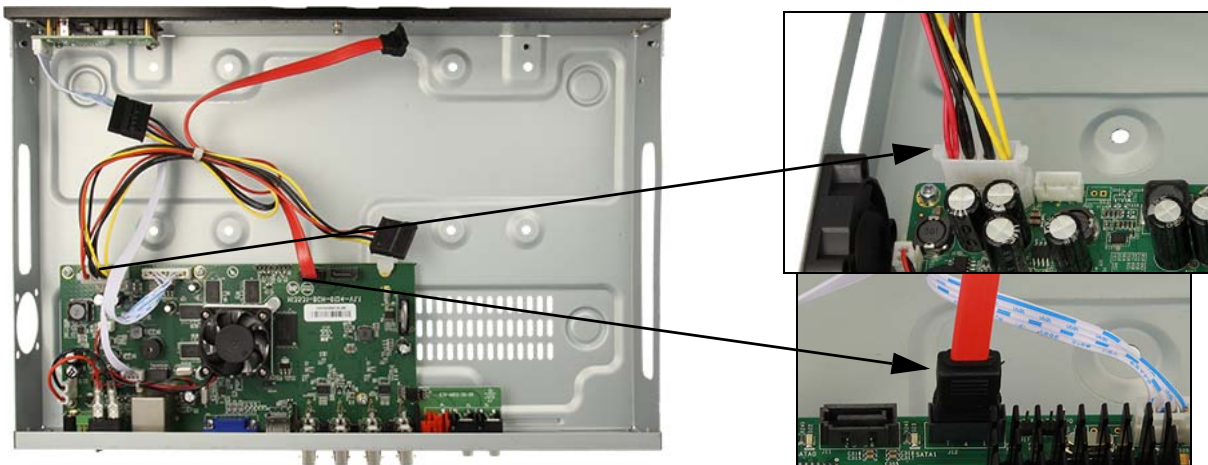
Unscrew screws on both sides of the device (indicated by arrows.)

•STEP 3



Slide the DVR cover as indicated by arrows.

•STEP 4



Wire cables as indicated in the images above.

•STEP 5



Position the HDD in the arranged area and fix it from the outside with the screws through the dedicated holes.

•STEP 6



Internal view with components positioned and correct wiring.

•STEP 7

Re-assemble the DVR components properly.

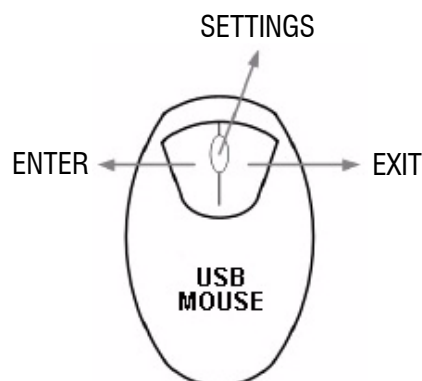
8. OSD MENU

8.1 OSD menu access

To access OSD menu use a mouse or a remote control.

8.1.1 OSD menu access with mouse

Connect the mouse USB mouse to one of the DVR ports available. Mouse keys functions are illustrated below.



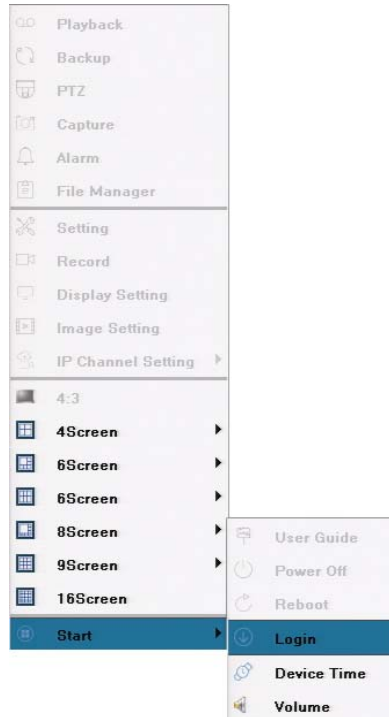
Move the cursor on the screen to display status and control icon bars. Such bars will be displayed in the lower area.

Mouse functions:

LEFT key used for ENTER command;

RIGHT key used for EXIT command or to display the pop up menu when in multiple screen mode;

Use mouse **RIGHT** key to display the following menu:



Select **START >> LOGIN** to access OSD menu: the following window will be displayed. Select the correct user from the menu: USER or ADMIN.



Default: *admin - user.*

Default: NO PASSWORD.

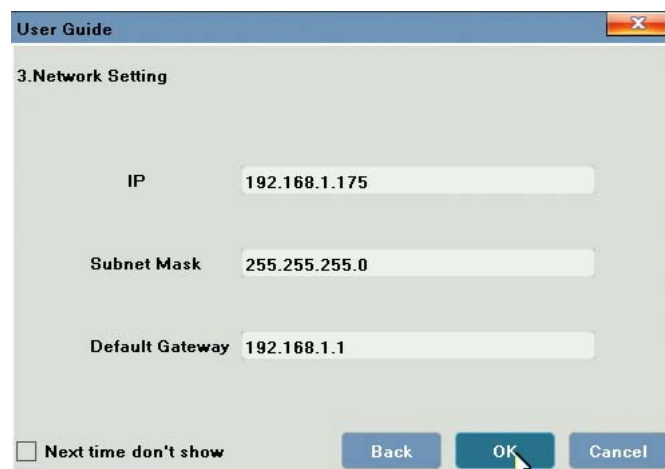
Select **LOGIN** to display the following window:



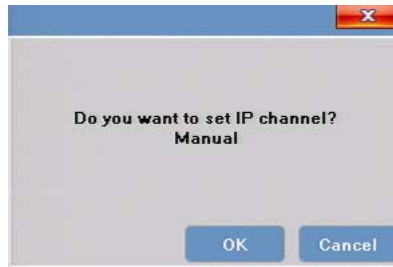
Select a language (Italian or English), then select <OK>.



Select a video format and an image resolution option, then select <OK>.



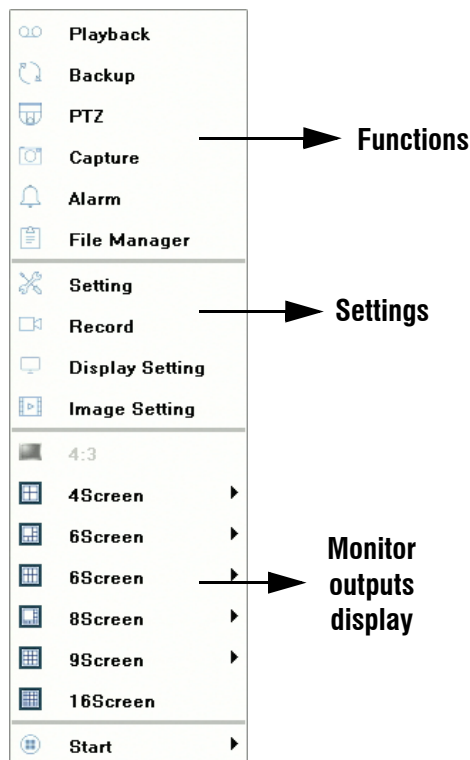
Select network settings (IP, Subnet Mask and Gateway), then select <OK>.



Select <OK> to set IP cameras in manual mode.

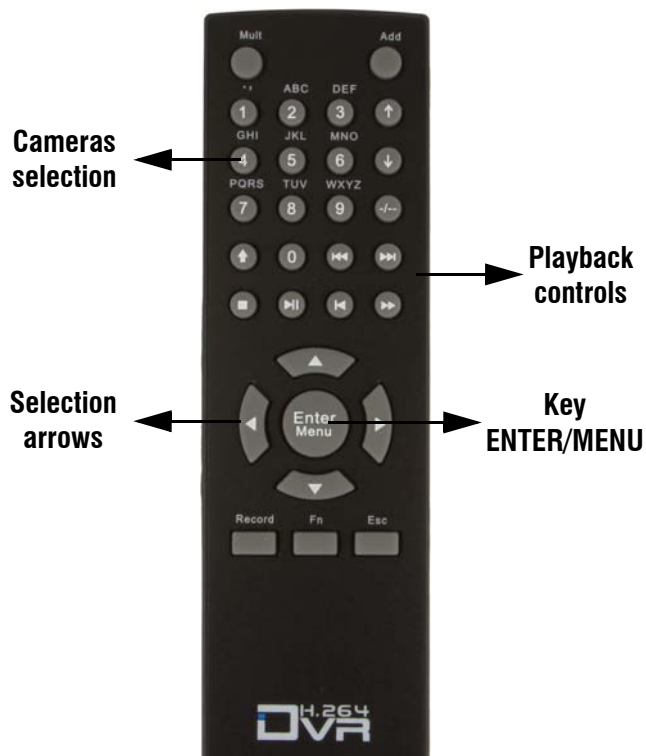
We recommend to select <CANCEL> and see See "IP Channel settings" on page 29. for further details.

The main OSD menu will be displayed:



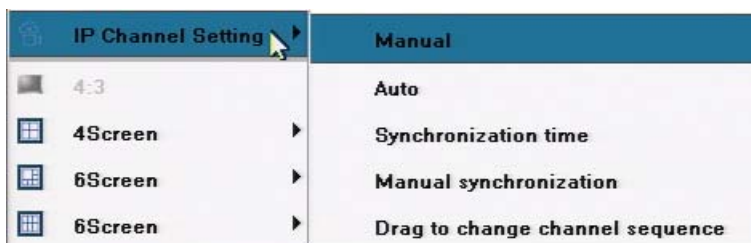
8.1.2 Remote control device

View of the remote control (supplied) to be used to control DVR OSD menu.



8.2 IP Channel settings

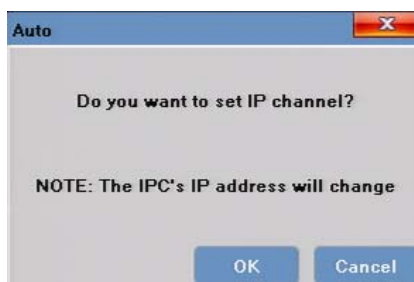
Menu to detect and setup IP cameras.



Cameras can be detected either in automatic mode (recommended) or in manual mode.

• Automatic mode

In IP CHANNEL SETTING menu, select <AUTO>:



Select <OK>:

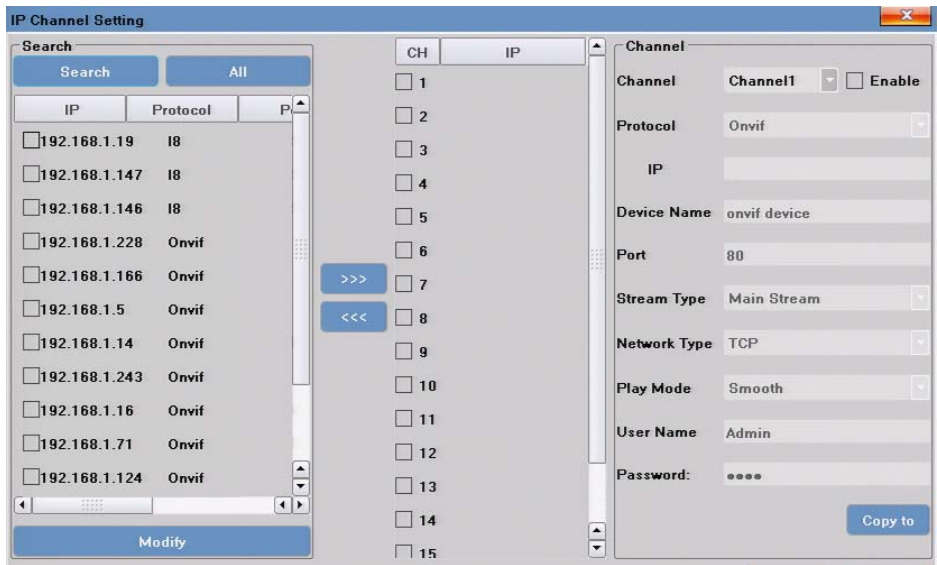


Cameras set with network settings will be displayed automatically.
 Use *MANUAL* mode to change cameras position or to add cameras different from SMART Full HD series cameras.

!!! IMPORTANT NOTE !!!
**CAMERAS COMPATIBLE WITH AUTOMATIC SETUP MODE AND
 CONNECTED TO THE NVR SWITCH OR THE SAME LAN OF THE NVR,
 WILL NOT KEEP THE SETTINGS OF THE MANUAL SETUP
 BUT WILL BE SETUP WITH THE AUTOMATIC MODE.**

• **Manual mode**

In IP CHANNEL SETTING menu, select <MANUAL>:



To search the cameras connected, use <SEARCH> option.
 To assign a camera to a channel: select the channel and the camera, then set parameters of the selected camera (username, password, etc.) in the area on the right of the above window.

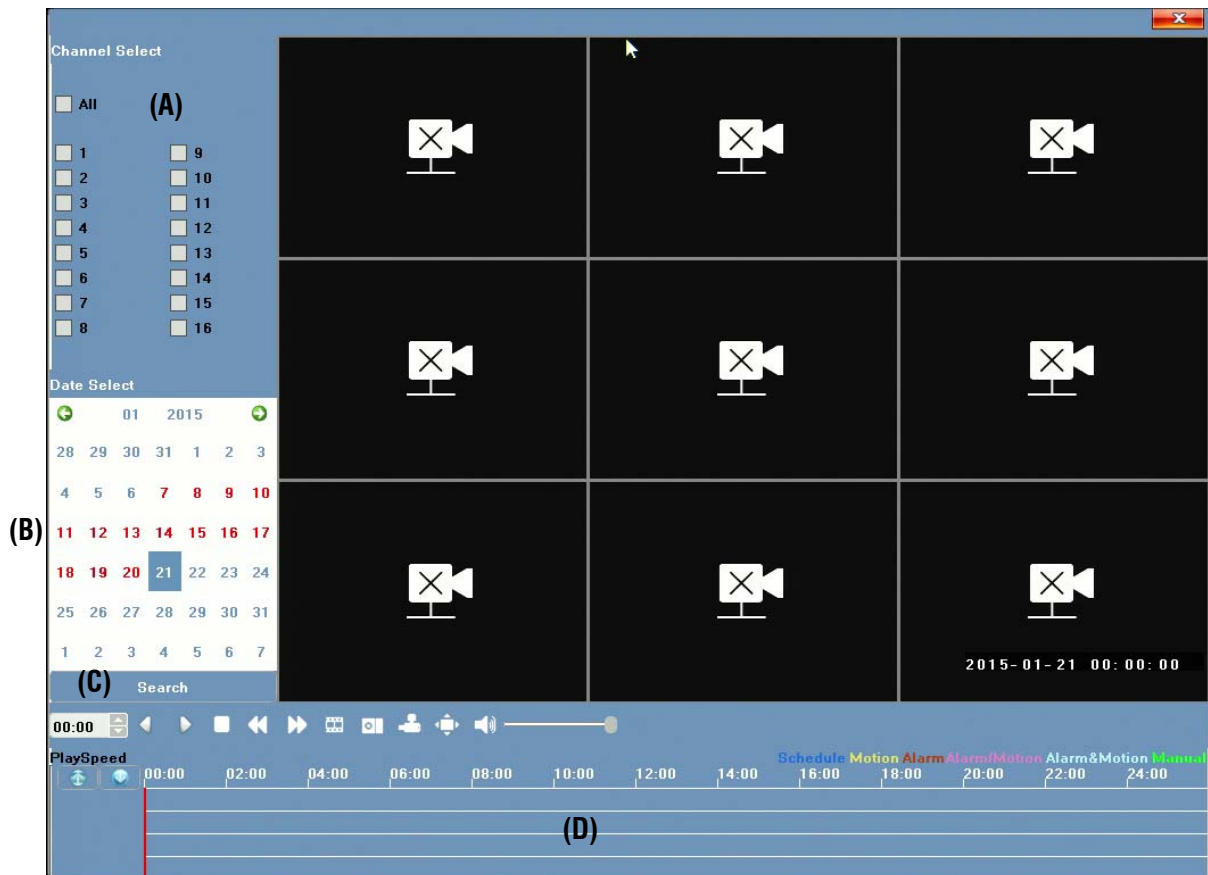
8.3 Video playback

NOTE:

The remote unit will continue recording while you playback videos on the PC, both in case of local and remote playback.

To access playback controls, select PLAYBACK in the main OSD menu (see previous page) using mouse right key.

The following window will be displayed:



In DATE SELECT area (B), videos available for playback (that is, selectable) will be indicated in red colour.

• To playback a video:

- select the channel(s) (A)
- select date in DATE SELECT area (B), then select SEARCH (C);

In (D) area will be displayed coloured bars (the colour according event type.) Use the mouse to select the time on the bars.

• Recorded video backup

DVR data can be saved or exported in two formats: AVI or DVR. Select BACKUP in the main OSD menu (see previous pages) using mouse right key.

The following window will be displayed:

In the window displayed, the following data can be selected: the number(s) of camera(s) to which save data (A), start and end time (B), the backup folder (C), the file type (D). Once you have setup all the options, please select START (E) to save data selected.

9. DVR ACCESS WITH INTERNET EXPLORER

To access the DVR using INTERNET EXPLORER, please digit DVR IP address in network menu.

Digit username and password in the window displayed:

Default: username **admin** - password **no default password**

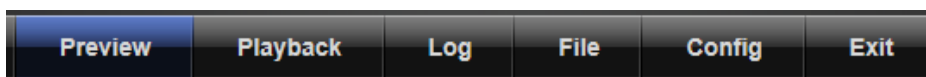
The software main window will be displayed:



AREA 1	Main menu functions. <i>Preview, Playback, Log, File, Configuration, Exit.</i>
AREA 2	Playback stream management.
AREA 3	PTZ controls.
AREA 4	Brightness, contrast and preset controls.
AREA 5	Controlli <i>Intercom Voc, Capture, Full Screen, StopAll, Alarm Info.</i> Camera display format controls.
AREA 6	Cameras display area.
AREA 7	Icons indicating enabled/disabled functions on a camera.

9.1 AREA 1: Main menu

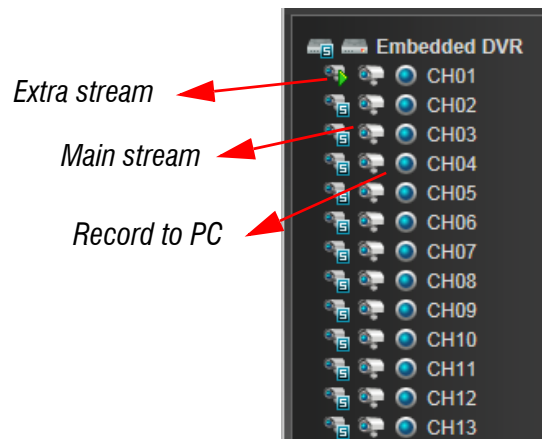
Menu selection:



9.2 AREA 2: Cameras list and MAIN STREAM and EXTRA STREAM

To display cameras images, select a square in the central area, then a camera from the list on the left.

In *Area 2* users can select cameras, stream type for each camera (main or extra), and recording mode for the stream selected:



Select *Main Stream / Extra Stream* to optimise images display according to the bandwidth available.

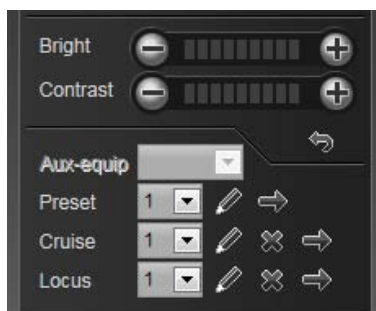
9.3 AREA 3: PTZ controls



Use the wheel 8 arrows to pan/tilt the camera connected to the selected input.
Use the centre key for *automatic positioning* of the camera.

Use controls on the right to increase (+) and decrease (-) *Zoom - Focus - Iris*. Move cursor on the lower bar to vary the moving speed of the speedome camera.

9.4 AREA 4: Brightness, contrast and preset controls



Use controls of *Area 4* to adjust brightness, contrast, and to set/cancel/call a preset position.

9.5 AREA 5: Intercom Voc, Capture, Full Screen, StopAll, Alarm Info



Keys indicating (left to right) *Intercom Voc*, *Capture*, *Full Screen*, *StopAll*, and *Alarm Info* functions.

9.6 AREA 5: Cameras display modes



Keys to select cameras display modes. Left to right: full screen, **4** windows, **9** windows, **16** windows.

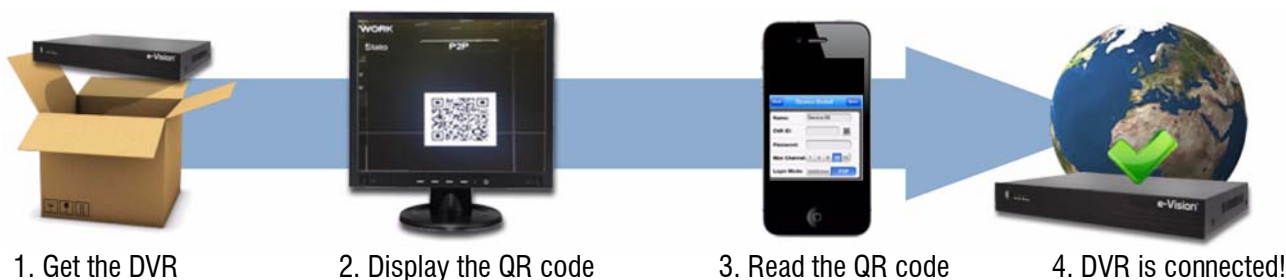
10. REMOTE ACCESS TO DVRS

The DVRs can be accessed:

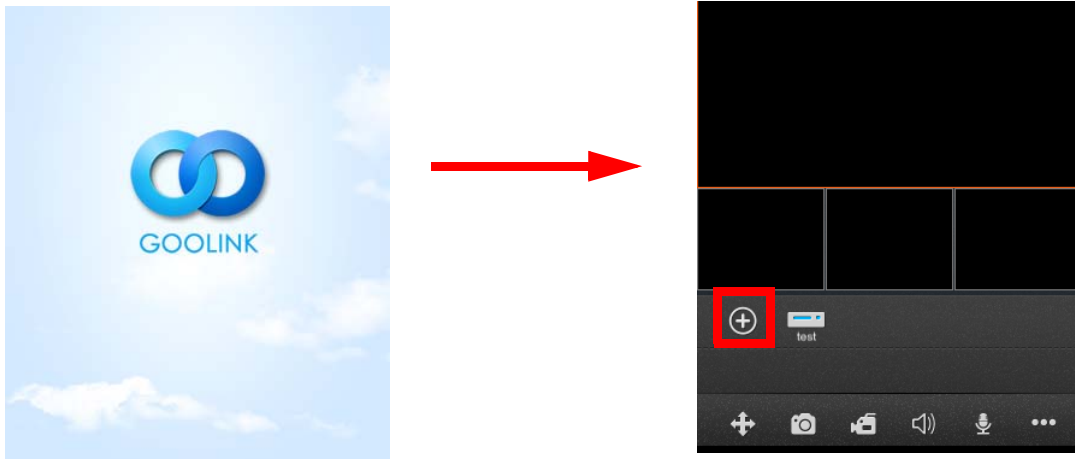
1. using smartphones with **Goolink** application.
Such application ensures only live view of camera images;
2. via IE browser and e-Vision DDNS service;
3. setting a public static IP address for DVRs or using a different DDNS service (No-IP, DynDns, etc.): as a consequence, you will be able to use the same access string for smartphones (with M-Eye application) and IE browser.

10.1 Access with P2P function and Goolink application

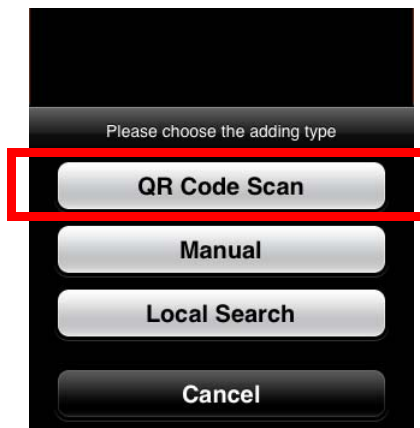
Download *Goolink* application form APPSTORE or GOOGLEPLAY.



Start the application:

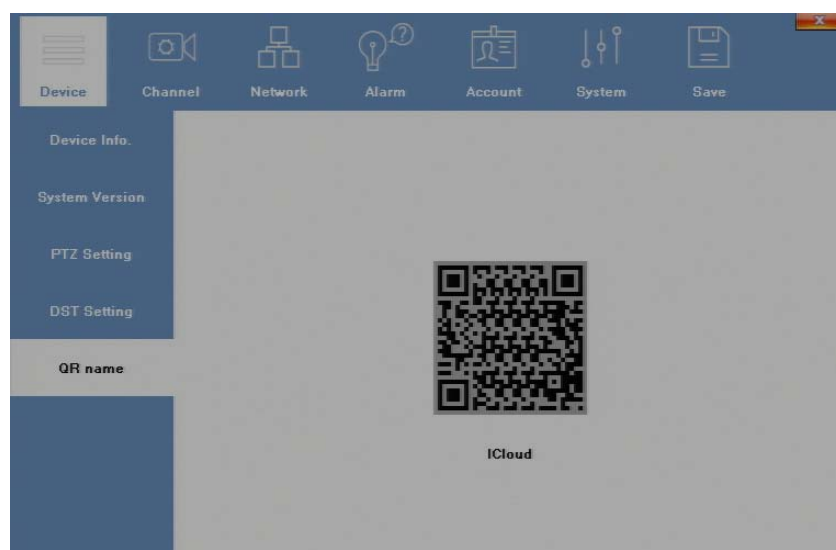


Select the "+" icon (in the red square above) to reach the device:

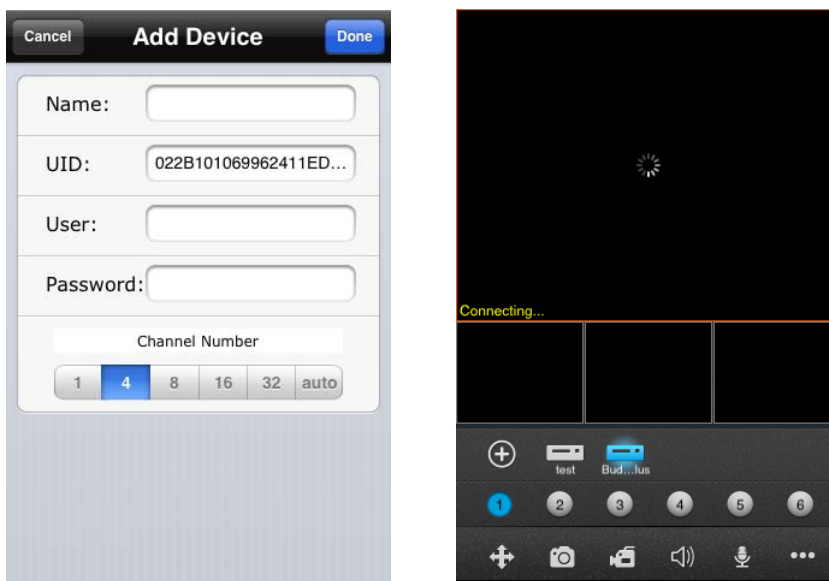


Select *QR Code Scan*.

In **DEVICE > QR NAME** OSD menu, read the QR code with your smartphone:



The following window will be displayed (left.) Digit *username* (admin) and *password* (none). The window on the right will be displayed. Select device and camera to display:



10.2 Access with e-Vision DDNS service

Before proceeding, please read note on page 39 thoroughly.

To access the DVR from a remote post using IE browser, the e-Vision DDNS service can be used. For such purpose, all devices are supplied with the following label:

Configurazione DDNS

Tipo DDNS: **e-vision DDNS** Abilita

Nome utente: **abcd12345** Server: **www.evisiondns.com**

Password: **evision** Porta: **80**

URL di accesso: **http://www.evisiondns.com/video/abcd12345**

Per accedere al dispositivo su una porta diversa da quella predefinita (80) aggiungere il numero di porta alla fine dell'URL. Ad esempio per la porta 5000 l'URL è: **http://www.evisiondns.com/video/abcd12345/5000**

I dati del servizio sono strettamente personali e vanno custoditi in luogo sicuro. Per evitare accessi non autorizzati è consigliabile modificare nome utente e password da Menù→Account→Impostazioni Account del DVR e riportarli negli spazi seguenti come promemoria.

Utente: Password:

e-vision
098001966

Data on the label ensures **free access** to *eVision DDNS* service.

To access the DVR, digit label data (in the red square above) in the following menu window:

The screenshot shows the 'Rete' (Network) configuration page in the DVR web interface. The 'Impostazioni DDNS' (DDNS Settings) section is highlighted. The 'Abilita DDNS' checkbox is checked. The 'Tipo server' dropdown is set to '3322'. The 'Nome server' field is empty. The 'Porta' (Port) field is set to '80'. The 'Nome utente' (Username) and 'Password' fields are empty. The 'Conferma password' (Confirm password) field is empty. The 'Dominio' (Domain) field is empty. Arrows point to the 'Tipo server', 'Nome server', 'Nome utente', and 'Password' fields.

10.3 Access with M-EYE application

Before proceeding, please read note on page 39 thoroughly.

The DVR can be accessed using a smartphone with the MEye application in two cases:

- when a public static IP address is available,
- when using a DDNS service of a public provider (No-IP, DynDns, etc.)

The MEye application can be downloaded from APPSTORE or GOOGLEPLAY.



Insert required data:

The screenshot shows a mobile application interface for configuring a device. The screen is titled 'Device Detail' and has 'Back' and 'Save' buttons at the top. The configuration fields are as follows:

- Name:** Device 04
- Address:** [Empty text field] - An arrow points to this field with the text: **PUBLIC STATIC IP ADDRESS OR URL (NO-IP, DYNDNS, ETC.)**
- Port:** [Empty text field] - An arrow points to this field with the text: **5053**
- User ID:** [Empty text field] - An arrow points to this field with the text: **admin**
- Password:** [Empty text field] - An arrow points to this field with the text: **(NO default password)**
- Max Channel:** A row of buttons with values 1, 4, 8, 16, and 32. The '16' button is currently selected.

• IMPORTANT NOTE FOR THE USE OF E-VISION DDNS SERVICE AND M-EYE APPLICATION

Before proceeding with the DVR setup, the correct configuration of the router is required. It will be necessary to open the router ports used by the DVR, that is, to configure a NAT between the DVR private IP and the router public dynamic IP on the port required. For the NAT, a TCP port with a number greater than port 1024 must always be used.

Default ports 80, 5050 to 5053.

Now it will be possible to start IE browser and digit the string in the "URL di accesso" field on the label above.

DVRs are supplied with a copy of the label above. The label can easily be kept with you (e.g. in your wallet, bag, etc.) as memo in case the product or the manual are not at hand (e.g. on holiday.)

Guida Rapida DVR Serie AHD Full HD Edizione Dicembre 2015

Quick Guide DVR Serie AHD Full HD December 2015 Edition

Made in China

Le informazioni e le caratteristiche di prodotto non sono impegnative e potranno essere modificate senza preavviso.
Product specifications as described above do not bind the manufacturer and may be altered without prior notice.

090000969