

# Manuale software



## **VG500 REMOTE**

Software di Gestione Remota  
per DVR

090010894



**e-Vision®**



## AVVERTENZE

### PER L'INSTALLATORE:

Attenersi scrupolosamente alle normative vigenti sulla realizzazione di impianti elettrici e sistemi di sicurezza, oltre che alle prescrizioni del costruttore riportate nella manualistica a corredo dei prodotti.

Fornire all'utilizzatore tutte le indicazioni sull'uso e sulle limitazioni del sistema installato, specificando che esistono norme specifiche e diversi livelli di prestazioni di sicurezza che devono essere commisurati alle esigenze dell'utilizzatore.

Far prendere visione all'utilizzatore delle avvertenze riportate in questo documento.

### PER L'UTILIZZATORE:

Verificare periodicamente e scrupolosamente la funzionalità dell'impianto accertandosi della correttezza dell'esecuzione delle manovre di inserimento e disinserimento.

Curare la manutenzione periodica dell'impianto affidandola a personale specializzato in possesso dei requisiti prescritti dalle norme vigenti.

Provvedere a richiedere al proprio installatore la verifica dell'adeguatezza dell'impianto al mutare delle condizioni operative (es. variazioni delle aree da proteggere per estensione, cambiamento delle metodiche di accesso ecc...)

-----  
Questo dispositivo è stato progettato, costruito e collaudato con la massima cura, adottando procedure di controllo in conformità alle normative vigenti. La piena rispondenza delle caratteristiche funzionali è conseguita solo nel caso di un suo utilizzo esclusivamente limitato alla funzione per la quale è stato realizzato, e cioè:

### Software di Gestione Remota per DVR

Qualunque utilizzo al di fuori di questo ambito non è previsto e quindi non è possibile garantire la sua corretta operatività e pertanto è fatto espresso divieto al detentore del presente manuale di utilizzarlo per ragioni diverse da quelle per le quali è stato redatto ovvero esplicative delle caratteristiche tecniche del prodotto e delle modalità di uso.

I processi produttivi sono sorvegliati attentamente per prevenire difettosità e malfunzionamenti; purtroppo la componentistica adottata è soggetta a guasti in percentuali estremamente modeste, come d'altra parte avviene per ogni manufatto elettronico o meccanico. Vista la destinazione di questo articolo (protezione di beni e persone) invitiamo l'utilizzatore a commisurare il livello di protezione offerto dal sistema all'effettiva situazione di rischio (valutando la possibilità che detto sistema si trovi ad operare in modalità degradata a causa di situazioni di guasti od altro), ricordando che esistono norme precise per la progettazione e la realizzazione degli impianti destinati a questo tipo di applicazioni.

Richiamiamo l'attenzione dell'utilizzatore (conduttore dell'impianto) sulla necessità di provvedere regolarmente ad una manutenzione periodica del sistema almeno secondo quanto previsto dalle norme in vigore oltre che ad effettuare, con frequenza adeguata alla condizione di rischio, verifiche sulla corretta funzionalità del sistema stesso segnatamente alla centrale, sensori, avvisatori acustici, combinatore/i telefonico/i ed ogni altro dispositivo collegato. Al termine del periodico controllo l'utilizzatore deve informare tempestivamente l'installatore sulla funzionalità riscontrata.

La progettazione, l'installazione e la manutenzione di sistemi incorporanti questo prodotto sono riservate a personale in possesso dei requisiti e delle conoscenze necessarie ad operare in condizioni sicure ai fini della prevenzione infortunistica. E' indispensabile che la loro installazione sia effettuata in ottemperanza alle norme vigenti. Le parti interne di alcune apparecchiature sono collegate alla rete elettrica e quindi sussiste il rischio di folgorazione nel caso in cui si effettuino operazioni di manutenzione al loro interno prima di aver disconnesso l'alimentazione primaria e di emergenza. Alcuni prodotti incorporano batterie ricaricabili o meno per l'alimentazione di emergenza. Errori nel loro collegamento possono causare danni al prodotto, danni a cose e pericolo per l'incolumità dell'operatore (scoppio ed incendio).

Timbro della ditta installatrice:



# INDICE

<b>1. CARATTERISTICHE GENERALI DEL SOFTWARE DI MONITORAGGIO REMOTO</b>	<b>5</b>
1.1.Installazione applicazione	6
1.1.1. Impostazioni Internet	6
1.1.2. Installazione software	7
1.2.Log in / Log off	8
1.3.Aggiornamenti Software	8
1.4.Visualizzazione di video live	9
1.4.1. Modalità di visualizzazione telecamere	9
1.4.2. Assegnazione di una telecamera ad una finestra	9
1.4.3. Funzionalità telecamere con controlli dome	10
1.4.4. Controlli con tasto destro del mouse	11
1.5.Registrazione istantanea	12
1.5.1. Registrazione in modalità istantanea	12
1.6.Riproduzione di video	12
1.6.1. Riproduzione (Playback) di video da remoto	13
1.6.2. Riproduzione (Playback) di file *.drv locali	13
1.6.3. Riproduzione (Playback) di file *.avi locali	14
1.6.4. Comandi Playback	15
1.7.Verifica della firma digitale	15
1.8.Funzione tasto SEARCH	16
1.9.Funzione tasto SNAPSHOT	16
1.10.Funzione tasto 4:3	16
1.11.Funzione tasto HEALTH	16
1.12.Funzione tasto LOGOUT	17
1.13.Dimensione	17
1.14.Banda	17
1.15.DVR Player	17
<b>2. IMPOSTAZIONI MENU OSD</b>	<b>19</b>
2.1.Menu Sistema	20
2.1.1. Sistema / Info Versione	20
2.1.2. Lingua	21
2.1.3. Data / Ora	21
2.1.4. Nome dispositivo	21
2.1.5. Visualizza Nome Dispositivo	21
2.1.6. Gestione utenti	22
2.1.7. Configurazione Rete	23
2.1.8. Configurazione RS485	24
2.1.9. Uscita Audio / Tono Tasti	25
2.2.Menu Impostazioni monitor	25
2.3.Menu Impostazioni Telecamere	26
2.3.1. Telecamere analogiche	26
2.4.Menu Impostazioni Registrazione	27
2.4.1. Configura modalità registrazioni	27
2.4.2. Imposta calendario registrazioni	27
2.4.3. Usa Preset	28
2.4.4. Impostazioni vita filmati	28
2.4.5. Modalità Sovrascrittura	29
2.4.6. Registra audio	29



<b>2.5.Menu Configura Sequenze</b> .....	<b>30</b>
<b>2.5.1. Attesa Monitor Principale / Chiamata</b> .....	<b>30</b>
<b>2.5.2. Sequenza Monitor Principale / Chiamata</b> .....	<b>30</b>
<b>2.6.Menu Configura Eventi</b> .....	<b>31</b>
<b>2.6.1. Segnalazione acustica</b> .....	<b>31</b>
<b>2.6.2. Icona a video</b> .....	<b>31</b>
<b>2.6.3. Imposta notifica avviso</b> .....	<b>31</b>
<b>2.6.4. Schermo pieno su evento</b> .....	<b>32</b>
<b>2.6.5. Durata evento</b> .....	<b>32</b>
<b>2.6.6. Configurazione per canale</b> .....	<b>32</b>
<b>2.6.7. Gestione E-Mail</b> .....	<b>34</b>
<b>2.6.8. Associa Uscita Relè</b> .....	<b>35</b>
<b>2.7.Menu Imposta Database</b> .....	<b>36</b>
<b>2.8.Menu Configurazioni</b> .....	<b>37</b>
<b>2.9.Menu AUX Setup</b> .....	<b>37</b>
<b>2.10.Menu Arresto</b> .....	<b>39</b>



## 1. CARATTERISTICHE GENERALI DEL SOFTWARE DI MONITORAGGIO REMOTO

I Digital Video Recorder VG500 sono dotati di un'applicazione software remota operante via browser. Tramite questo software gli utenti sono abilitati alla visualizzazione di video live e registrati, e alla configurazione remota dei DVR via rete LAN, WAN e Internet. I videoregistratori digitali scaricano automaticamente i plug-in del software e li caricano sul PC connesso al momento della connessione al DVR, con inserimento dell'indirizzo IP nell'apposito campo del browser.

Il software VG500 REMOTE consente di effettuare le seguenti operazioni:

- visualizzazione remota di video registrati / live
- programmazione remota del DVR
- controllo remoto di telecamere dome
- notifica allarmi dal DVR
- fino a **3 account** in connessione simultanea, **1 ADMIN e 2 USER**.

NON E' POSSIBILE L'ACCESSO CONTEMPORANEO DI **DUE ACCOUNT ADMIN**.

### • Requisiti minimi / raccomandati PC CLIENT:

- |                     |   |
|---------------------|---|
| - CPU               | Intel Core 2 Duo, 2.4GHz / Intel Core i7-2600, 3.4GHz |
| - Memoria           | 1GB / 4 GB  |
| - Scheda grafica    | 64 MB VRAM o sup. / GeForce GTS450 1GB, PCI-E 16X     |
| - Sistema operativo | Windows XP, Windows Vista, Windows 7                  |
| - Browser Web       | Internet Explorer 8 o sup.                            |

PER LA COMUNICAZIONE SU RETE LAN I DVR UTILIZZANO COME DEFAULT  
LA PORTA NUMERO 80.  
**ASSICURARSI CHE TALE PORTA SIA APERTA SUL ROUTER.**

SE I DVR SONO **UTILIZZATI IN RETE WAN O INTERNET**,  
DEVE ESSERE UTILIZZATA UNA PORTA CON NUMERO **SUPERIORE A 1024**.



## 1.1 Installazione applicazione

### 1.1.1 Impostazioni Internet

Verificare che il PC in utilizzo accetti i plug-in di ActiveX.

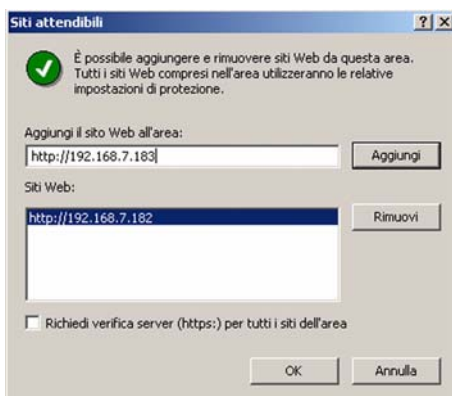
Seguire la procedura illustrata di seguito per settare definire le impostazioni di sicurezza di internet correttamente.

Prima di avviare il software remoto, controllare l'indirizzo IP del DVR: cliccare sul tasto MENU sul pannello frontale dei DVR per accedere al menu OSD; selezionare le voci Sistema, Configurazione Rete e Configurazione LAN.

- Avviare il browser Internet Explorer cliccando sull'icona del desktop o utilizzando il menu start.
- Selezionare Strumenti > Opzioni Internet > Protezione.
- Selezionare Siti attendibili > SITI per definire le impostazioni di sicurezza.



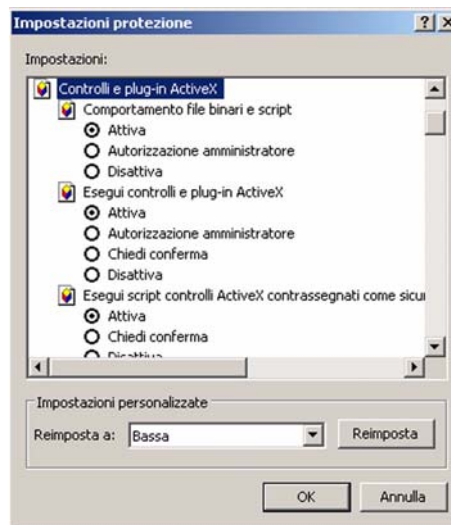
- Deselezionare Richiedi verifica server (https:) per tutti i siti dell'area.
- Digitare l'indirizzo IP dell'unità nel campo in alto, quindi selezionare AGGIUNGI per aggiungere il sito all'area.



- Selezionare OK per confermare le modifiche, quindi chiudere la finestra *Siti attendibili*.



- Nella finestra *Protezione*, selezionare LIVELLO PERSONALIZZATO.  
Sarà visualizzata la finestra *Impostazioni protezione*:



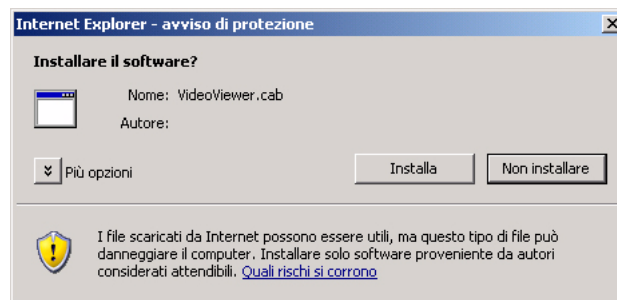
- Nel menu *Controlli e plug-in ActiveX*, selezionare ATTIVA per tutti i sottomenu.
- Selezionare OK per accettare l'impostazione e chiudere la finestra.
- Selezionare OK per chiudere la finestra *Opzioni Internet*.

Sarà ora possibile proseguire con l'installazione del software VG500 REMOTE.

## 1.1.2 Installazione software

Avviare il browser per iniziare la procedura di installazione dell'applicazione VG500 REMOTE sul PC.

È possibile salvare l'indirizzo IP del DVR remoto tra i *Favoriti* nel browser web per rendere più veloce l'accesso successivo.



- Avviare il browser Internet Explorer cliccando sull'icona del desktop o utilizzando il menu start.
- Inserire l'indirizzo IP del DVR nel campo appropriato nella finestra del browser (in alto).
- La finestra di dialogo *Controlli e plug-in ActiveX* sarà visualizzata due volte per conferma: selezionare SI per accettare i plug in di ActiveX del software VG500 REMOTE che saranno scaricati e installati automaticamente sul PC alla prima connessione.

**IMPORTANTE: non digitare alcuno 0 (zero) come cifra iniziale delle varie parti dell'indirizzo IP.**

Esempio: l'indirizzo 192.068.080.006 deve essere inserito eliminando gli zero iniziali: 192.68.80.6. Se la porta trigger di default, 80, viene modificata, esempio con la numero 81, sarà necessario inserire il seguente indirizzo IP: 192.68.80.6:81.

L'applicazione avvierà un controllo per verificare se vi è già una versione di VG500 REMOTE installata e il tipo di versione stessa. La procedura può durare fino a 30 secondi.



Una volta scaricato completamente il software, sarà visualizzata la seguente finestra di Login.



## 1.2 Log in / Log off

Per accedere al software VG500 REMOTE è necessario inserire la password utente (User) o amministratore (Admin): l'*accesso come amministratore* consente la libera programmazione dei DVR, l'*accesso come utente*, invece, limita in modo considerevole le operazioni che possono essere effettuate da remoto in quanto la maggior parte dei dati apparirà in sola lettura. Possono accedere all'unità **contemporaneamente 3 utenti e 2 amministratori**.



## 1.3 Aggiornamenti Software

Quando una nuova versione dell'applicazione VG500 REMOTE è disponibile sui DVR, questa sarà automaticamente installata al primo accesso valido.

Per aggiornare un'applicazione software:



Sarà visualizzato il messaggio *Il browser sarà chiuso*. Selezionare YES per accettare l'aggiornamento.

Avviare nuovamente il browser Internet Explorer e inserire l'indirizzo IP del DVR remoto nell'apposito campo del browser, o selezionarlo dal menu *Preferiti*.

Una volta scaricato completamente il software, sarà visualizzata la finestra di Login dell'applicazione.

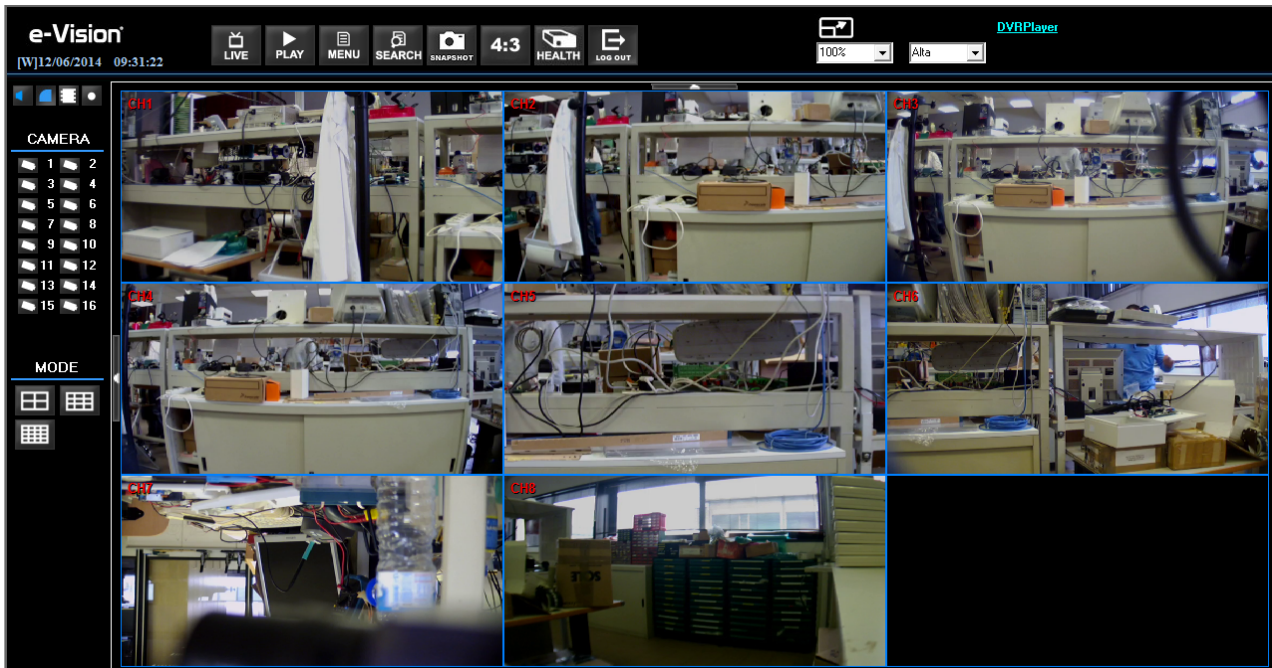


## 1.4 Visualizzazione di video live

Connettendo correttamente il software ad una unità DVR, sarà visualizzata la finestra principale del software VG500 REMOTE come in figura seguente.

Le telecamere connesse dell'unità remota saranno elencate a sinistra, mentre a destra della finestra saranno visibili le immagini provenienti dalle uscite per le telecamere.

Premere il tasto F11 per visualizzare la finestra principale in modalità a pieno schermo:

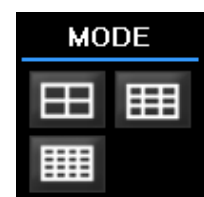


Per visualizzare immagini live provenienti dalle telecamere collegate ai DVR VG500, cliccare su LIVE nella barra degli strumenti della finestra principale. È possibile selezionare la modalità di visualizzazione preferita e assegnare la telecamera desiderata ad una finestra di visualizzazione.

### 1.4.1 Modalità di visualizzazione telecamere

Per selezionare una modalità di visualizzazione multi-finestra, cliccare su una delle opzioni disponibili nell'area MODE: 2x2, 3x3, 4x4.

Per visualizzare le immagini di una telecamera singola a schermo pieno, cliccare due volte sulla relativa finestra o selezionare il numero della telecamera nell'area a sinistra.

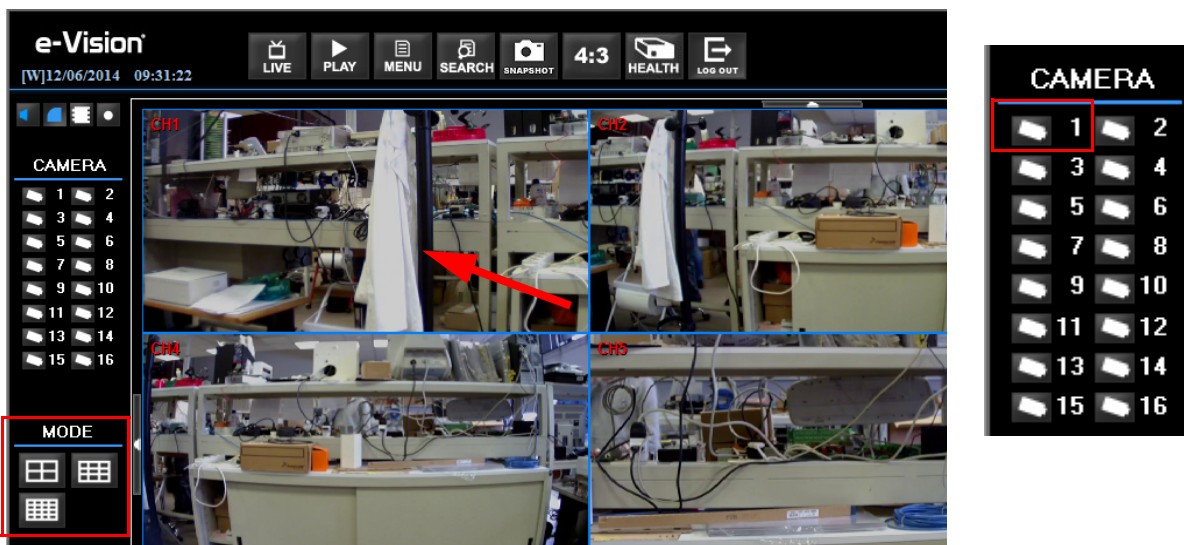


### 1.4.2 Assegnazione di una telecamera ad una finestra

Per assegnare una telecamera ad una finestra specifica in modalità di visualizzazione multi-finestra:

- selezionare la modalità di visualizzazione cliccando il relativo tasto
- cliccare sul numero di telecamera e trascinare il cursore sul riquadro desiderato.

L'assegnazione non sarà salvata all'uscita dal software.

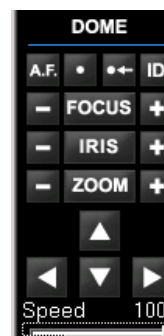


ATTENZIONE: se una telecamera è dotata di controlli dome, il relativo tasto numerato visualizzerà un'icona specifica.

### 1.4.3 Funzionalità telecamere con controlli dome


Il software VG500 REMOTE consente il controllo e la configurazione da remoto di una telecamera dome:

- cliccare su una telecamera per visualizzarne le immagini a schermo pieno
- cliccare sul pulsante di una telecamera con l'icona dei controlli dome
- i controlli dome (vedi immagine a destra) saranno visualizzati nell'area a sinistra della finestra principale.



#### Impostazione delle posizioni di preset

Questa funzione consente di impostare le posizioni di preset. Il software VG500 REMOTE permette di impostare fino a 255 preset con telecamere dome serie e-Vision.

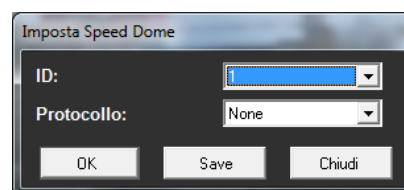
Utilizzare le frecce direzionali per spostare le telecamere sulla posizione desiderata, quindi cliccare sul tasto  e scegliere un numero dal menu a tendina. La posizione della dome corrisponderà al numero selezionato.

#### A.F. (Definizione automatica del fuoco)

Questa funzione consente di regolare automaticamente il focus della telecamera visualizzata.

#### ID (Definizione ID dome)

Questa funzione consente di modificare ID e protocollo dome. La password "Utente" non permette di modificare tali impostazioni; per questo è necessaria la password amministratore "Admin".





### Focus (Fuoco)

Questa funzione consente di regolare manualmente il fuoco dell'obiettivo di una telecamera.  
Agire sui tasti laterali per la regolazione del valore.

### Iris (Iride)

Questa funzione consente di aprire e chiudere l'iris per la regolazione della luce della telecamera.  
Agire sui tasti laterali per la regolazione del valore.

### Zoom

Questa funzione consente la regolazione dello zoom dell'immagine.  
Agire sui tasti laterali per la regolazione del valore.

### Frecce direzionali

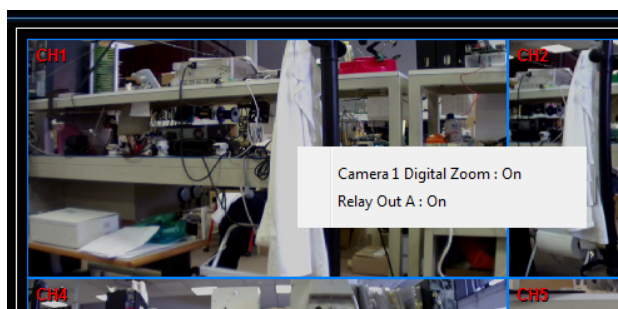
Tasti utilizzati per brandeggio telecamere dome.

### Barra SPEED

Agire sul cursore per impostare la velocità della telecamera.

## 1.4.4 Controlli con tasto destro del mouse

Cliccando con il tasto destro del mouse su una qualsiasi delle telecamere connesse apparirà il seguente menu:



Questo menu può essere utilizzato per controllare lo zoom digitale e l'attivazione stand-alone delle uscite a relè del DVR.



## 1.5 Registrazione istantanea

La funzione di registrazione immediata consente la registrazione veloce di video su PC.

### 1.5.1 Registrazione in modalità istantanea

- Cliccare sul tasto di registrazione immediata (ultimo a destra).
- Selezionare la destinazione dove salvare il video.
- Cliccare nuovamente sul tasto per fermare la registrazione.



NOTE: il video registrato in modalità istantanea sarà salvato con l'estensione **\*.drv**.

Gli altri tasti attivano/disattivano alcune funzioni per facilitare la gestione delle immagini.

Da sinistra verso destra:

Tasto AUDIO: attiva/disattiva la funzione audio

Tasto SMOOTH: funzione che migliora la visione delle immagini da remoto

Tasto RECORD: attiva / disattiva la registrazione

- Selezionare PLAY nella finestra principale, quindi *Local Playback*.
- Selezionare OPEN per scegliere un file registrato.
- Selezionare OK per avviare la riproduzione.

## 1.6 Riproduzione di video



Il software VG500 REMOTE consente la visualizzazione di video registrati sia da DVR VG500 remoti che da PC, o la riproduzione remota dall'hard disk del PC.

Per accedere alle finestre delle funzioni di riproduzione (Playback) selezionare PLAY nella finestra principale. Le finestre visualizzabili sono tre:

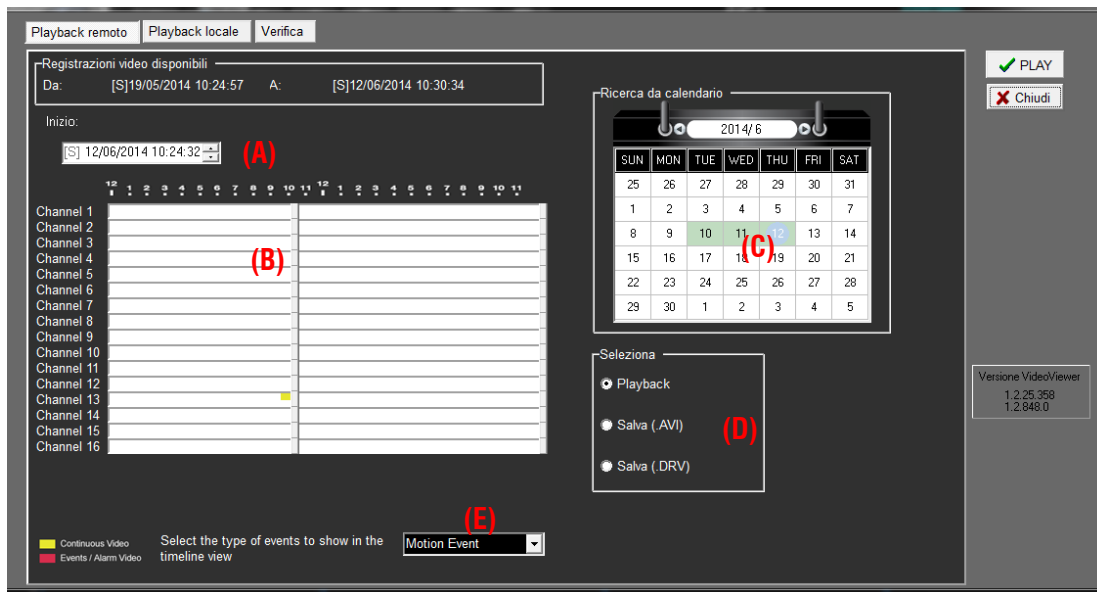
- *Playback remoto*: consente la riproduzione da unità remota.
- *Playback locale*: consente la riproduzione di un file video registrato con VG500, scaricato e archiviato nell'hard disk del PC.
- *Verifica*: consente la verifica della firma digitale per l'autenticazione di un file video esportato dall'unità.

L'unità remota continuerà a registrare mentre si riproducono i video su PC, sia in caso di playback remoto che locale.



## 1.6.1 Riproduzione (Playback) di video da remoto

Per la visualizzazione di video da remoto, selezionare PLAY nella finestra principale, quindi *Playback Remoto*. Apparirà la seguente finestra:



Nell'area *Registrazioni video disponibili*, alle voci DA/A è visualizzato l'intervallo di tempo entro il quale sono compresi i video disponibili per la riproduzione.

### • Per la riproduzione di video:

- selezionare la data desiderata sul calendario (C);
- selezionare l'ora di inizio agendo sulle frecce nel campo INIZIO (A) oppure sulle barre nel campo (B);
- selezionare il tasto PLAY (in alto a destra) per avviare la riproduzione.

Nell'area segnata con la lettera (B) è possibile visualizzare barre di colore diverso in base al tipo di evento selezionato nel campo *Select the type of events to show....* (E).

### • Backup dei filmati registrati

È possibile salvare o estrapolare i dati in due diversi formati: AVI o DVR. Selezionare l'opzione desiderata nell'area contrassegnata dalla lettera (D). Apparirà la finestra in cui indicare il percorso di salvataggio su PC o altro supporto.

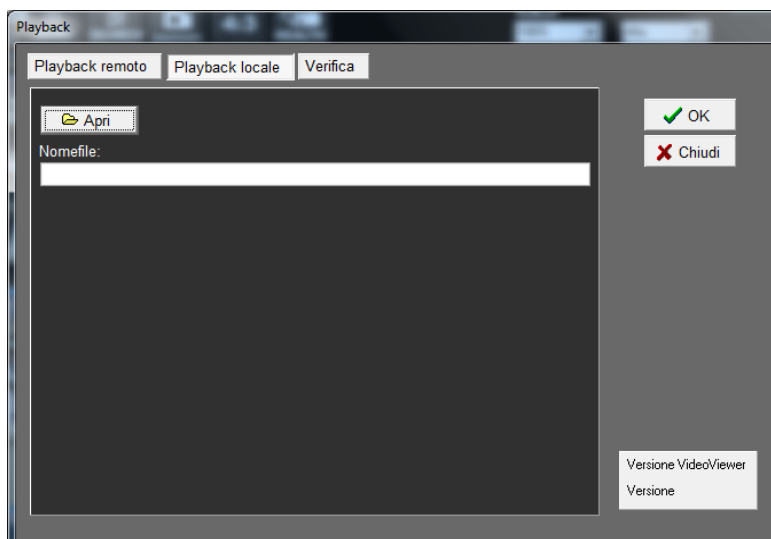
Nella finestra di salvataggio sarà possibile selezionare la telecamera di cui salvare i dati, impostare l'ora di inizio e fine, e la cartella di destinazione dei dati.

Una volta terminate le impostazioni, selezionare il tasto EXECUTE in alto a destra per salvare i dati.

## 1.6.2 Riproduzione (Playback) di file \*.drv locali

Nella finestra *Playback Locale* è possibile riprodurre file video \*.drv archiviati nell'hard disk del PC.

- Selezionare *Playback* > *Playback Locale* per visualizzare i video scaricati. Apparirà la seguente finestra:



- Selezionare APRI per aprire la finestra di selezione file.
- Selezionare il file \*.drv da riprodurre, quindi OK.
- Nella finestra *Playback Locale*, selezionare OK per avviare l'operazione, CHIUDI per annullare.
- Riprodurre il video utilizzando i relativi controlli.
- Selezionare LIVE per tornare alla modalità live.

### 1.6.3 Riproduzione (Playback) di file \*.avi locali

Per riprodurre i file \*.avi scaricati e archiviati sull'hard disk del PC, utilizzare Windows Media player, o altro programma di riproduzione di file audiovisivi.

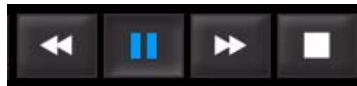
- Avviare Windows Media Player, Real One player, o altro programma di riproduzione.
- Selezionare FILE, quindi APRI
- Selezionare il file \*.avi desiderato, quindi APRI.

NOTE: il file \*.avi può essere riprodotto in canale singolo, solo in modalità schermo pieno, perchè i file archiviati per ogni canale sono separati.



## 1.6.4 Comandi Playback

I comandi per la riproduzione (playback) di video si trovano sulla barra degli strumenti nella finestra principale:



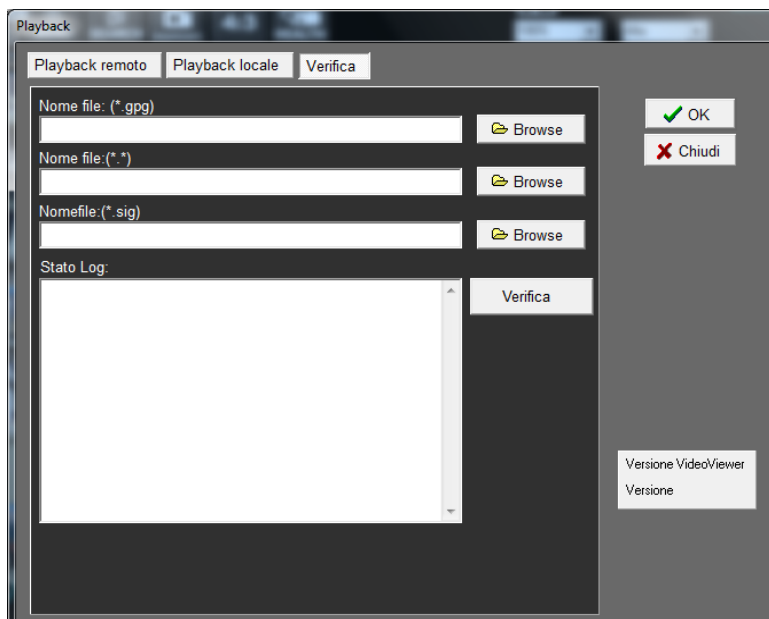
- |                              |   |
|------------------------------|---|
| <b>Riavvolgimento veloce</b> | Per il riavvolgimento veloce delle immagini. Cliccare ripetutamente per selezionare le diverse velocità: 1×, 2×, 4×, 8×, 16×, or 32×. |
| <b>Play / Pausa</b>          | Cliccare una volta per avviare la riproduzione. Cliccare nuovamente per impostare la pausa.   |
| <b>Avanzamento veloce</b>    | Per l'avanzamento veloce delle immagini. Cliccare ripetutamente per selezionare le diverse velocità: 1×, 2×, 4×, 8×, 16×, or 32×.     |
| <b>Stop</b>                  | Per fermare la riproduzione di video.   |

## 1.7 Verifica della firma digitale

La firma digitale consente di autenticare un file video esportato dall'unità.

Per la verifica seguire la procedura:

- Selezionare *Play* nella finestra principale, quindi *Verifica*. Sarà visualizzata la seguente finestra.



- Selezionare BROWSE per selezionare i file formato \*.pgg, \*.avi e \*.sig, formati in cui verrà esportato il file che si desidera autenticare.
- Una volta selezionati i file desiderati, selezionare *Verifica* per avviare la verifica della firma digitale.
- Nel campo STATUS LOG saranno visualizzati i risultati della verifica: BAD o GOOD. *GOOD signature* indica che il video esportato non è stato alterato.

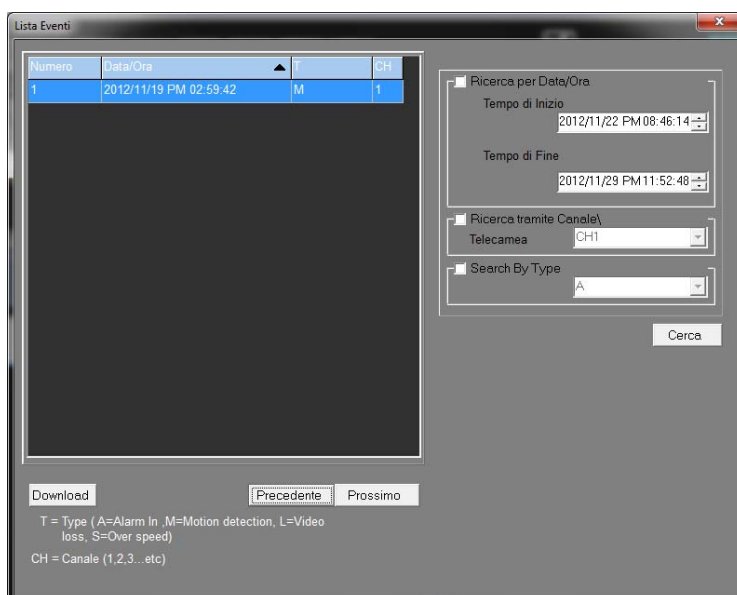


## 1.8 Funzione tasto SEARCH



Tasto per la ricerca dei file video.

Sarà visualizzata la seguente schermata:



Questa finestra consente di ricercare file video in base all'evento che li ha generati. È possibile effettuare una ricerca per data/ora, per canale e per tipo.

## 1.9 Funzione tasto SNAPSHOT



Tasto per l'acquisizione di istantanee (snapshot) video.

## 1.10 Funzione tasto 4:3



Tasto per la visualizzazione dell'immagine in formato 4:3.

## 1.11 Funzione tasto HEALTH



Tasto per visualizzare lo stato dell'HDD del DVR.

Nome dispositivo	Int./Ext.	Formato totale	Stato	Temperatura
1-ST31000526SV	Internal	922GB	Active	36
2-ST31000526SV	Internal	922GB	Active	45
3-ST31000526SV	Internal	922GB	Active	46
4-ST31000526SV	Internal	922GB	Active	46



## 1.12 Funzione tasto LOGOUT



Tasto per uscire dal software remoto.

## 1.13 Dimensione



Icona per ridurre/aumentare la dimensione (in percentuale) dell'immagine attiva.

## 1.14 Banda



Utilizzare il menu a tendina per selezionare un valore di banda: alta, media, bassa.

## 1.15 DVR Player



Applicazione per la visualizzazione di file video esportati in formato \*.drv.

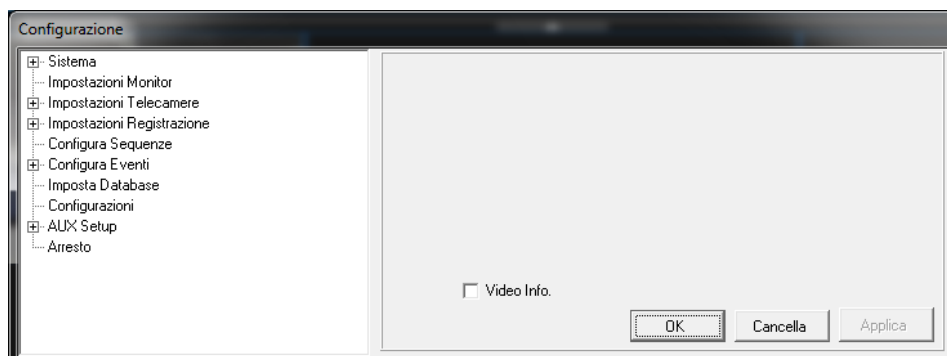


Pagina bianca



## 2. IMPOSTAZIONI MENU OSD

Cliccare il tasto MENU sulla barra degli strumenti per visualizzare il menu seguente e configurare da remoto il DVR.



### • Menu di configurazione

Le impostazioni del menu di configurazione saranno applicate solo all'unità. Con la password AMMINISTRATORE sarà possibile configurare l'unità liberamente. Con la password UTENTE la maggior parte dei dati apparirà in sola lettura.

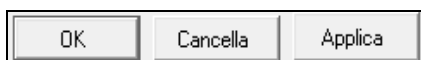
Se un account amministratore sta agendo nel menu OSD di configurazione del DVR, non sarà possibile salvare la configurazione come amministratore sul DVR stesso in quanto l'account amministratore del DVR ha la priorità.

<b>Sistema</b>	Per configurare le impostazioni di sistema del DVR remoto, es. password, data/ora, parametri di rete.
<b>Impostazioni Monitor</b>	Per configurare i parametri del monitor.
<b>Impostazioni Telecamere</b>	Per configurare i parametri delle telecamere sul DVR remoto.
<b>Impostazioni Registrazione</b>	Per configurare i parametri di registrazione sul DVR remoto, es. eventi, audio, ecc.
<b>Configura Sequenze</b>	Per configurare le sequenze di visualizzazione delle telecamere.
<b>Configura Eventi</b>	Per configurare la modalità di gestione degli eventi del DVR remoto.
<b>Imposta Database</b>	Per configurare i parametri del database.
<b>Configurazioni</b>	Per visualizzare il registro di sistema.
<b>AUX Setup</b>	Questo menu consente di impostare i parametri di PoE e UPS.
<b>Arresto</b>	Per arrestare l'attività del DVR.
<input type="checkbox"/> Video Info.	Opzione per attivare la visualizzazione delle informazioni direttamente sulle immagini delle telecamere.



### • Funzione tasti in modalità configurazione

La finestra di configurazione contiene anche tasti per il salvataggio delle impostazioni e l'uscita dalle modalità:

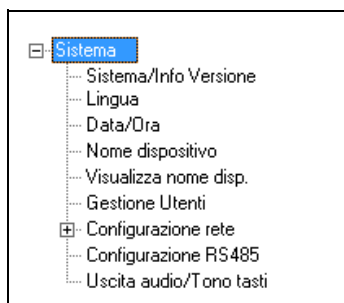


<b>OK</b>	Per salvare le impostazioni della pagina in cui si sta lavorando e chiudere la finestra.
<b>Cancella</b>	Per chiudere la finestra senza salvare le modifiche.
<b>Applica</b>	Per salvare le impostazioni della pagina in cui si sta lavorando e applicarle al DVR remoto.

## 2.1 Menu *Sistema*

Il menu di impostazione del sistema, consente di impostare la lingua, la data e l'ora, le password, e i parametri di rete e seriale RS-485 dell'unità remota.

Selezionare il tasto MENU ed espandere la voce *Sistema* cliccando sull'icona di ingrandimento a lato:



### 2.1.1 Sistema / Info Versione

Questa finestra (di sola lettura) visualizza varie informazioni del DVR e ne consente l'aggiornamento da remoto se il DVR è connesso ad Internet.

<b>Nome Modello</b>	VG516
<b>Formato Video</b>	PAL
<b>Hardware</b>	A2A6-0001-0000-00
<b>Software</b>	00052-00036-00764-11167
<b>MAC Address 1</b>	00:D0:89:0F:6A:1C
<b>Aggiorna SW via Internet</b>	<input type="button" value="Esegui"/>

**IMPORTANTE**  
Si raccomanda di aggiornare il Network Video Recorder da supporto USB perchè una eventuale interruzione della connessione Internet causerebbe il blocco del DVR stesso.



## 2.1.2 Lingua

In questo menu è possibile selezionare la lingua per il menu OSD e i messaggi a monitor utilizzando il menu a tendina. La lingua si aggiorna in tempo reale.

NOTA: le impostazioni del menu di configurazione saranno applicate solo all'unità e non alla selezione della lingua del software VG500 REMOTE.

## 2.1.3 Data / Ora



NOTA: **le impostazioni di questa finestra saranno applicate solo al DVR.**

<b>Visualizza Data-Ora:</b>	Per selezionare la visualizzazione dati su una o due righe (Default: 1 riga).
<b>Formato Data:</b>	Con la password utente è possibile impostare la modalità di visualizzazione di data / ora per il DVR remoto dal menu a tendina. Tre sono i formati disponibili: A/M/G (default), M/G/A e G/M/A, dove A indica l'anno, M indica il mese, e G indica il giorno.
<b>Formato Ora:</b>	Per selezionare il tipo di formato di data / ora 12 ore o 24 ore (Default 24h).

## 2.1.4 Nome dispositivo

Per assegnare (o modificare) il nome al DVR digitandolo nel campo vuoto.

## 2.1.5 Visualizza Nome Dispositivo

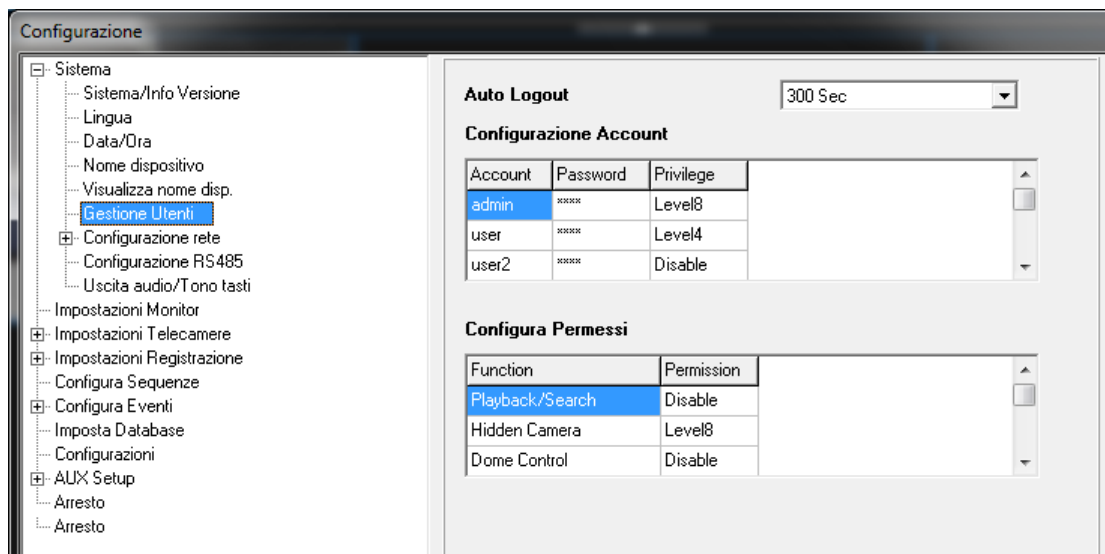
Opzione per abilitare (SI') / disabilitare (NO) la visualizzazione del nome del dispositivo.



## 2.1.6 Gestione utenti

Questa pagina consente di gestire gli account e i permessi degli utenti.

È possibile avere un amministratore e creare fino a 7 utenti con permessi diversi.



### • Configurazione Account

Opzione per impostare il nome utente (ACCOUNT), le password e i permessi (PRIVILEGE).

Per impostare i vari parametri, selezionare il campo e assegnare/modificare il nuovo valore.

Nell'assegnazione della password, considerare che il campo è sensibile a lettere maiuscole/minuscole.

I livelli dei permessi sono 8 : da 1 a 8, laddove 8 è il più alto. Selezionare DISABLE per sospendere l'account.

### • Configura Permessi

Opzione per selezionare il livello di sicurezza (da 1 a 8) per l'accesso ad alcune funzioni di menu.

Selezionare DISABLE per non assegnare alcun livello di sicurezza.

### • Gestione dei livelli (PRIVILEGE)

L'impostazione dei livelli si attua in due fasi:

1. assegnazione di un livello di sicurezza ad una funzione del software (*Configura Permessi*);
2. assegnazione di un livello di sicurezza all'utente specifico (*Configura Account*).

Quindi, un utente con livello 5 avrà accesso solo a quelle funzioni alle quali è stato assegnato un livello di sicurezza compreso tra 1 e 5.

In pratica, le funzioni con livello assegnato 4 saranno accessibili da parte degli utenti con livello 4 assegnato, che potranno anche accedere alle funzioni con livello 1, 2 e 3, **MA NON 5, 6, 7 e 8**. Conseguentemente, un utente con livello di sicurezza 5, 6 o 7 potrà accedere solo alle funzioni a cui accedono anche gli utenti con livello 4.

Gli utenti con livello 8 potranno accedere praticamente a tutte le funzioni del software (è il caso dell'account ADMIN, il cui livello non è modificabile).

NOTA: la voce ACCESSO A MENU non può essere disabilitata. Se un utente non ha il permesso di accedere ad uno specifico menu, sarà visualizzato un messaggio di errore.

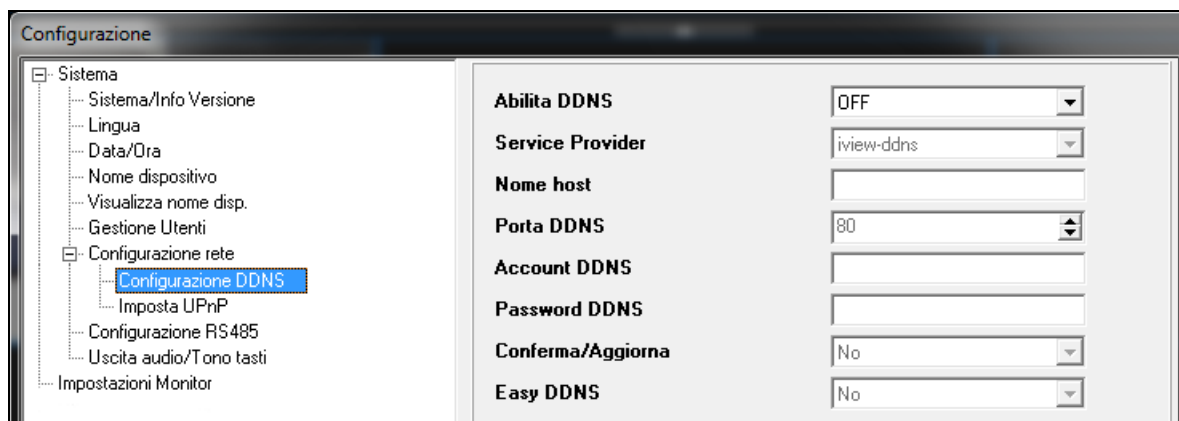


## 2.1.7 Configurazione Rete

Espandere il menu *Configurazione Rete* cliccando sull'icona relativa.

### • Configurazione DDNS

Cliccare su *Configurazione DDNS* per visualizzare il relativo menu:



<b>Abilita DDNS</b>	Menu per l'abilitazione/disabilitazione del server DDNS. Selezionare ON per abilitare il servizio, OFF per disabilitarlo.
<b>Service Provider</b>	Menu per la selezione del provider. <b>IVIEW-DDNS:</b> provider da selezionare se si utilizza la funzione EASY DDNS.
<b>Nome Host</b>	Campo per l'impostazione del nome di dominio, da utilizzare per l'accesso al DVR in rete internet tramite PC remoto.
<b>Porta DDNS</b>	Menu per l'impostazione della porta per il server DDNS. Utilizzare le frecce SU/GIU' per modificare i valori della porta.
<b>Account DDNS</b>	Campo per l'impostazione dell'account (non necessario se si utilizza la funzione EasyDDNS)
<b>Password DDNS</b>	Campo per l'impostazione della password (non necessario se si utilizza la funzione EasyDDNS)
<b>Conferma/Aggiorna</b>	Menu per la conferma/l'aggiornamento delle impostazioni o delle modifiche.
<b>Easy DDNS</b>	Menu per ottenere in modo semplice la registrazione nel server DDNS.

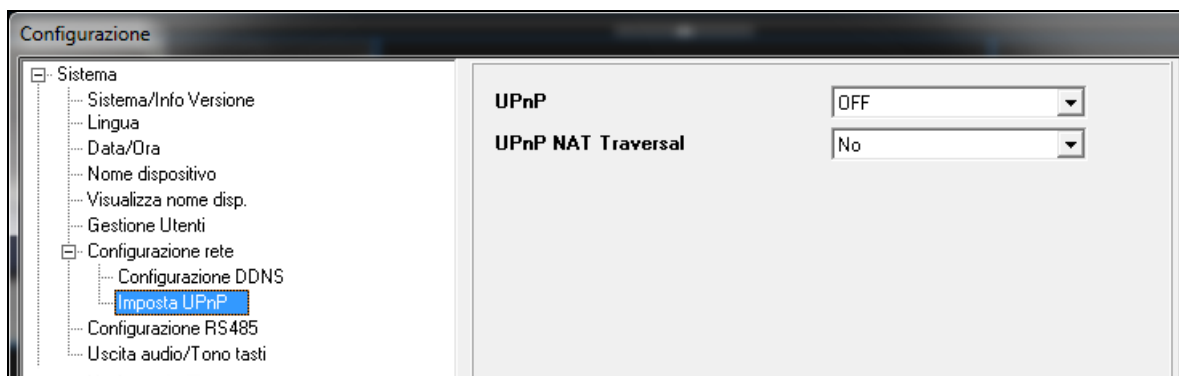
#### ATTENZIONE

**Se a due DVR si assegna il medesimo nome di dominio, il secondo, in ordine temporale, NON sarà registrato.**



## • Imposta UPnP

Cliccare su *UPnP Setup* per visualizzare il relativo menu:

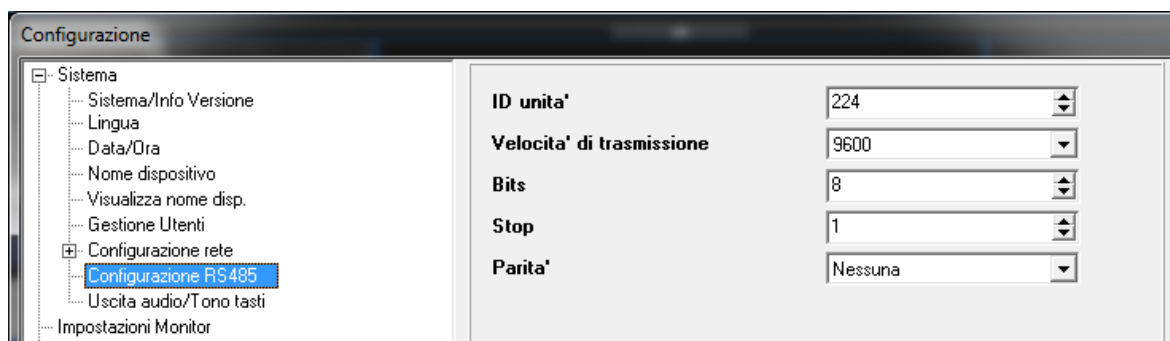


<b>UPnP</b>	Impostare ON per abilitare la funzione UPnP, OFF per disabilitarla.
<b>UPnP NAT Traversal</b>	La funzione <i>UPnP NAT Traversal</i> è d'ausilio per l'impostazione automatica di un router se il DVR è connesso alla rete Internet via router. Selezionare SI' per attivare l'impostazione automatica.

## 2.1.8 Configurazione RS485

Questo menu consente di impostare i parametri della porta di comunicazione RS485 del DVR.

Dal menu principale, selezionare *Configurazione RS485*, per visualizzarne il menu.

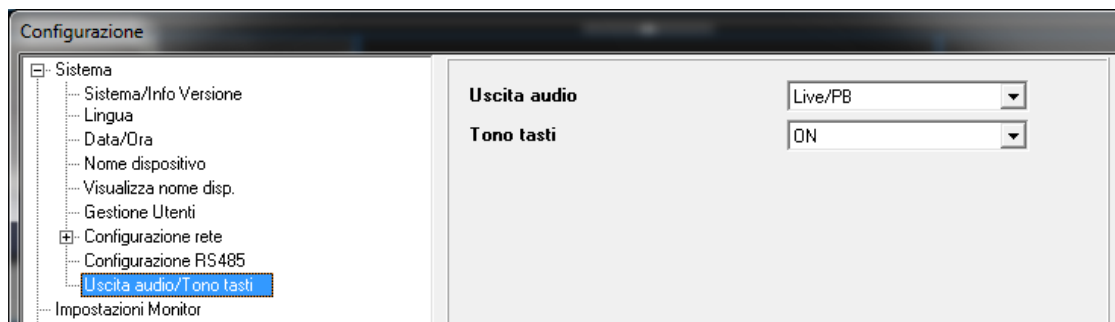


<b>ID Unità</b>	Indirizzo ID RS485 del DVR. Assegnabili valori compresi tra 1 e 255 (default 224). NOTA: non assegnare lo stesso ID a due unità connesse al medesimo bus.
<b>Vel. di Trasm.</b>	Velocità trasmissione dati. Opzioni disponibili: 2400, 4800, 9600, 19200 e 38400 (default 9600).
<b>Bits</b>	Bit associati al protocollo. Le opzioni disponibili sono 6, 7 e 8 bits (default 8 bit).
<b>Stop</b>	Stop bit associati al protocollo. Le opzioni disponibili sono 1 e 2 stop bits (default 1 stop bit).
<b>Parità</b>	Parità associata al protocollo. Le opzioni disponibili sono DISPARI, PARI e NESSUNA (default NESSUNA).



## 2.1.9 Uscita Audio / Tono Tasti

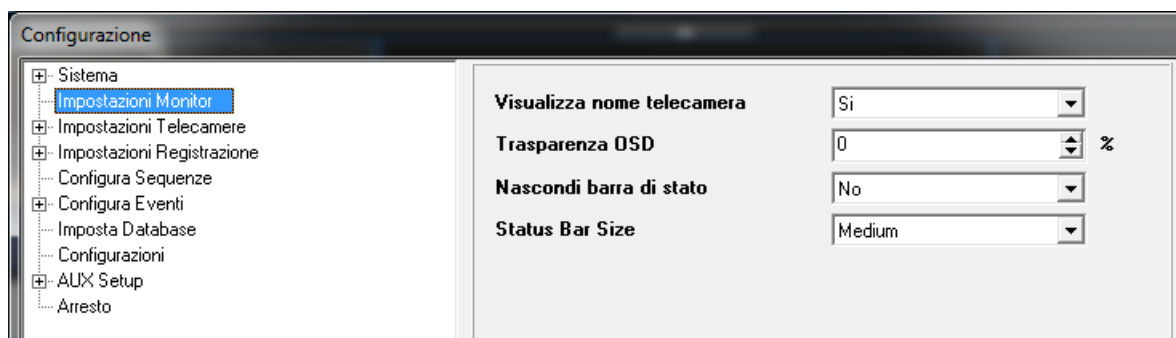
Questo menu consente di impostare la modalità di uscita audio e abilitare (ON) / disabilitare (OFF) i toni della tastiera.



<b>Uscita Audio</b>	Opzioni disponibili: - <i>Live/Playback (PB)</i> : per esportare suoni di immagini live in modalità live e suoni di immagini registrate in modalità playback. - <i>Sempre Live</i> : per esportare sempre suoni di immagini live sia in modalità live che in modalità playback. - <i>OFF</i> : per disabilitare la funzione uscita audio.
<b>Tono Tasti</b>	Questa opzione consente di attivare (ON) / disattivare (OFF) il suono emesso alla pressione dei tasti.

## 2.2 Menu *Impostazioni monitor*

Questo menu permette all'utente la configurazione dei parametri del monitor.



<b>Visualizza nome</b>	Opzione per attivare (Si) / disattivare (No) la visualizzazione del nome della telecamera.
<b>Trasparenza OSD</b>	Opzione per impostare la consistenza del menu visualizzato, più o meno trasparente in base alle esigenze. Range: 0-90.
<b>Nascondi Barra Stato</b>	Funzione per visualizzare (SI) o nascondere (NO) la barra di stato.
<b>Status Bar Size</b>	Funzione per impostare le dimensioni della barra di stato.



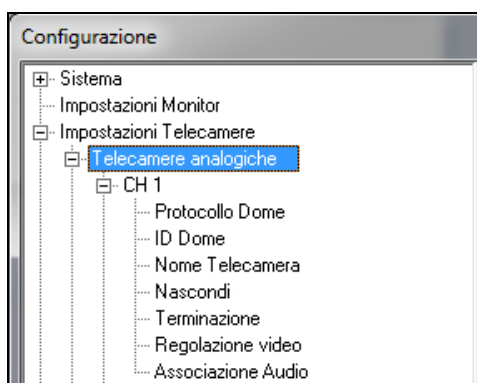
## 2.3 Menu *Impostazioni Telecamere*

Questo menu permette all'utente la configurazione di una telecamera analogica o IP da un'unità remota.

### 2.3.1 Telecamere analogiche

Cliccare sul tasto MENU sulla barra degli strumenti nella finestra principale:

- Selezionare *Telecamere Analogiche* per visualizzare il menu relativo.
- Selezionare un canale (CHx) per impostarne i parametri.



<b>Protocollo Dome</b>	Per selezionare il protocollo di comunicazione associato alla telecamera dome. Disponibili: EL-DOME, Pelco P, Pelco D, AD422, GE-RS422, GE-RS485, Panasonic N, Panasonic C, JVC, Fastrax2, Nessuno.
<b>ID Dome</b>	Per assegnare un numero ID alla telecamera selezionata. Il numero deve corrispondere all'indirizzo ID impostato per la telecamera (0-255).
<b>Nome Telecamera</b>	Per impostare il nome di una telecamera connessa all'unità (11 caratt. max.). Il titolo sarà visualizzato sia sul monitor del DVR remoto, sia nella finestra principale del software VG500 REMOTE. Inserire il titolo di una telecamera nel relativo campo utilizzando direttamente la tastiera. I titoli assegnati di default corrispondono ai numeri da 1 a 8.
<b>Nascondi</b>	<b>Nascondi</b> Funzione per <b>nascondere alcune telecamere</b> mentre il DVR è in modalità registrazione. Selezionare un canale, quindi SI' (nascosta) / NO (non nascosta). Default NO.
<b>Terminazione</b>	Funzione per abilitare / disabilitare la resistenza di terminazione a 75Ohm del DVR per la regolazione della qualità dell'immagine delle telecamere.
<b>Regolazione Video</b>	<b>Luminosità</b> Funzione per regolare la luminosità della telecamera visualizzata a monitor. <b>Contrasto</b> Funzione per regolare il contrasto della telecamera visualizzata a monitor. <b>Saturazione</b> Funzione per regolare la saturazione della telecamera visualizzata a monitor. <b>Tonalità</b> Funzione per regolare la tonalità della telecamera visualizzata a monitor.
<b>Associazione Audio</b>	Funzione per definire l'associazione dell'audio della telecamera visualizzata a monitor.

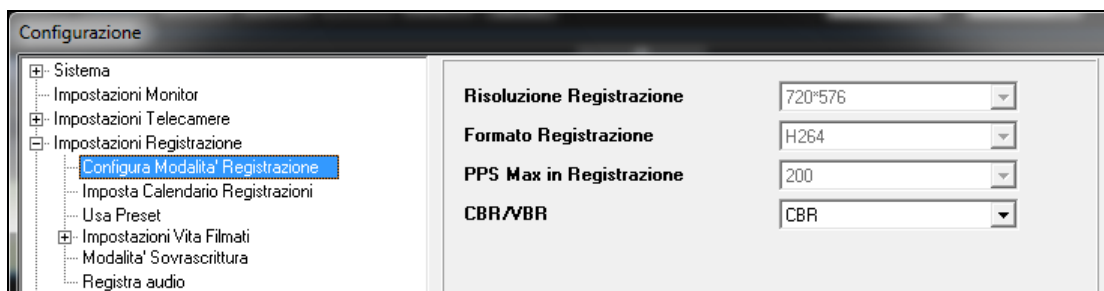


## 2.4 Menu *Impostazioni Registrazione*

Questo menu consente, anche con password utente, l'impostazione dei parametri di registrazione: programmazione oraria, configurazione di preset, impostazione del tempo di preallarme e della registrazione circolare/lineare, ecc.

### 2.4.1 Configura modalità registrazioni

Menu di sola lettura. Visualizza i dati relativi alla registrazione: risoluzione, formato e numero massimo di PPS. Valori di risoluzione in base al modello utilizzato.



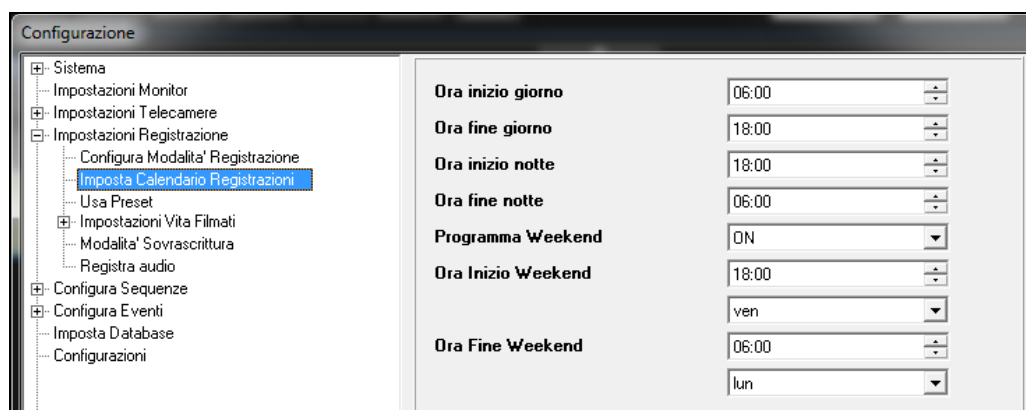
L'opzione CBR/VBR consente di impostare un valore di bit rate costante (CBR) o variabile (VBR).

L'opzione VBR garantisce la massima qualità ma non consente di effettuare i calcoli della durata del disco.

### 2.4.2 Imposta calendario registrazioni

Questo menu consente di programmare la registrazione giorno / notte / weekend.

L'opzione *Programma Weekend* consente di configurare anche la registrazione per periodi di assenza.



<b>Ora Inizio/Fine Giorno/Notte</b>	Opzione per impostare l'orario di inizio di una registrazione diurna o notturna. L'orario aumenta di passi di 1 minuto. Il formato di visualizzazione è basato sulle impostazioni effettuate nel menu <i>Data/Ora</i> .
<b>Programma Weekend</b>	Opzione per abilitare/disabilitare la programmazione durante il finesettimana. Selezionare Sì per abilitare la registrazione e procedere ad ulteriori impostazioni.
<b>Ora Inizio/Fine Weekend</b>	L'opzione <i>Ora inizio weekend</i> consente di impostare giorno e ora di inizio weekend (in tabella Venerdì 06:00). L'opzione <i>Ora fine weekend</i> consente di impostare giorno e ora di fine weekend (in tabella Lunedì 06:00). L'orario aumenta di passi di 1 minuto.



### 2.4.3 Usa Preset

Opzione per l'impostazione del tipo di preset di registrazione desiderato:



Questo menu consente di selezionare uno dei valori di preset relativi a qualità e velocità della registrazione disponibili per i DVR. In base alle varie modalità di registrazione, le opzioni di registrazione per le modalità normale ed evento vengono descritte, per ogni canale, in termini di velocità di registrazione (PPS) e dimensioni.

Le opzioni disponibili sono: <OFF>, <Qualità Ottima>, <Standard> (default), <Estesa>, <Solo Eventi>, <Easy Record>, <512Kbps>, <256Kbps>, <128Kbps>, <Programmazione Avanzata>.

Per ulteriori dettagli sulla funzione fare riferimento al [MANUALE TECNICO](#).

### 2.4.4 Impostazioni vita filmati

Opzione per impostare il periodo di tempo per il quale i dati registrati devono essere conservati sull'hard disk. Solo tali dati saranno visualizzati e potranno essere riprodotti. Scaduto il tempo di conservazione, i dati saranno cancellati.

Per impostare il valore desiderato agire sulle frecce SU/GIU' (compreso tra 1 e 365, 0 disabilita la funzione).



Questa finestra consente di impostare il periodo di tempo per il quale i dati registrati dovranno essere conservati sull'hard disk. Solo tali dati saranno visualizzati e potranno essere riprodotti.

Alla scadenza impostata, i dati saranno cancellati.

Le varie opzioni di questa funzione saranno attive/non attive in base al valore selezionato nel campo *Modalità Vita Filmati*. Utilizzare il menu a tendina per selezionare la modalità di conservazione dei dati: generale, per giorno, per canale, misto.



### • Generale

Selezionando GENERALE, il tempo di registrazione dei filmati sarà il medesimo per tutti gli ingressi e tutti i giorni della settimana.

Utilizzare le frecce nel campo *Vita dei filmati* (che si attiverà selezionando *Generale*) per impostare l'intervallo di tempo per la conservazione dei dati. Selezionando il valore "0", la funzione non sarà attiva.

### • Per Giorno

Selezionando PER GIORNO, sarà possibile impostare periodi di conservazione dati diversi per i singoli giorni.

Utilizzare le frecce a lato dei campi per impostare l'intervallo di durata (=numero dei giorni) dei filmati.

Selezionando il valore "0", l'opzione non sarà attiva.

### • Per Canale

Selezionando PER CANALE, sarà possibile impostare periodi di conservazione dati diversi per i singoli ingressi.

Utilizzare le frecce per impostare l'intervallo di durata (=numero dei giorni) dei filmati per singolo canale.

### • Misto

Selezionando MISTO, sarà possibile impostare periodi di conservazione dati diversi per giorni feriali (lavorativi) e festivi (weekend).

L'esempio illustrato di seguito prevede un periodo feriale che va dal lunedì al venerdì, e un periodo festivo che comprende sabato e domenica.

MA	ME	GIO	VE	SA	DO	LU	MA	ME	GIO	VE	SA	DO	LU	MA

	Modalità vita filmati 24H
	Modalità vita filmati weekend

Nei campi *Inizio / Fine DLT Weekend* è possibile modificare il periodo di durata del finesettimana agendo sulle frecce.

I filmati registrati durante il finesettimana saranno visibili solo il lunedì successivo, mentre durante la settimana lavorativa saranno visibili solo i filmati del giorno precedente (0-24h).

## 2.4.5 Modalità Sovrascrittura

Opzione per selezionare la modalità di registrazione circolare o lineare.

*Modalità circolare*: il DVR sovrascriverà i dati più vecchi prima di registrare i nuovi e memorizzarli nello spazio dell'hard disk.

*Modalità lineare*: il DVR non sovrascriverà i dati ma smetterà di registrare quando l'hard disk è pieno.

Selezionare ON per attivare la modalità circolare, OFF per disattivarla.

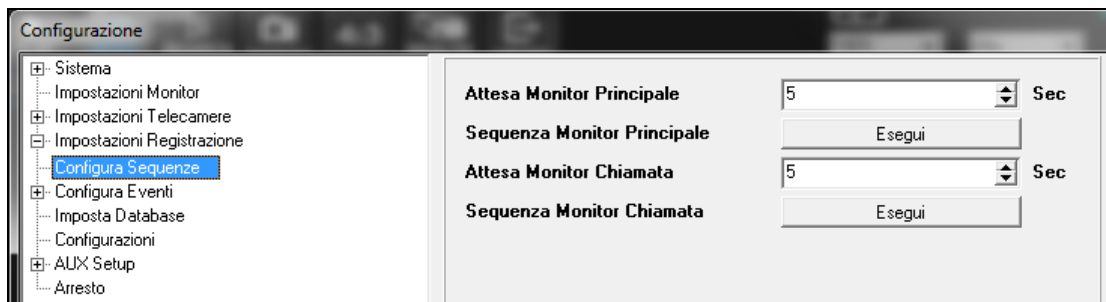
## 2.4.6 Registra audio

Opzione per attivare (ON) / disattivare (OFF) la registrazione della traccia audio.



## 2.5 Menu *Configura Sequenze*

Questo menu consente di impostare la programmazione della sequenza delle telecamere e il tempo di ciclata per il monitor principale.



### 2.5.1 Attesa Monitor Principale / Chiamata

Opzione per visualizzare immagini a pieno schermo di tutte le telecamere installate in sequenza. È quindi possibile impostare il tempo di ciclata del monitor, ossia il tempo che intercorre tra un'immagine e l'altra.

Valori selezionabili da 1 a 120 secondi (default 5 secondi).

### 2.5.2 Sequenza Monitor Principale / Chiamata

Opzione per visualizzare immagini a pieno schermo delle sequenze del monitor principale / di chiamata.

Selezionare ESEGUI:



#### • Per impostare una sequenza:

Agire sulle frecce accanto ai numeri per selezionare la telecamera da mettere in quella posizione nella sequenza.

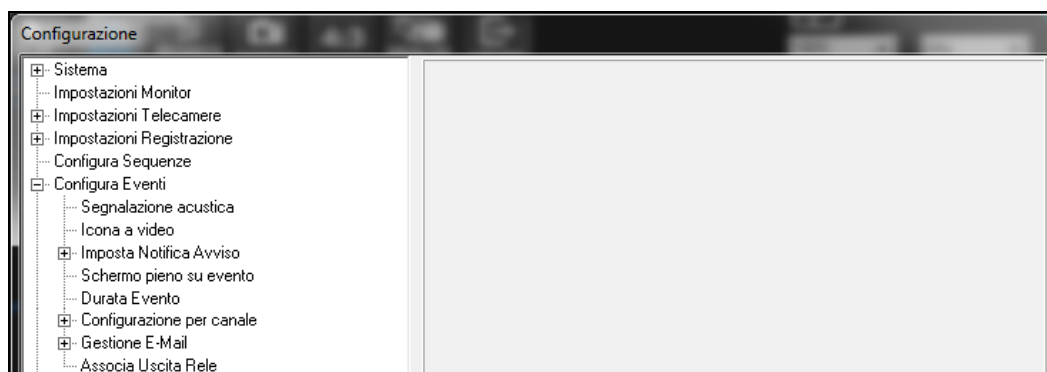
Una sequenza può includere al massimo 4/8/16 entrate, in base al modello di DVR utilizzato; è possibile impostare una sequenza con meno di 4/8/16 entrate e lasciare le altre posizioni vuote (valore = 0). La sequenza può includere una o più telecamere ripetutamente.



## 2.6 Menu *Configura Eventi*

Questo menu consente di impostare la risposta del DVR ad un evento di allarme.

Premere il tasto MENU nella finestra principale e cliccare sull'icona a lato per espandere il menu:



### 2.6.1 Segnalazione acustica

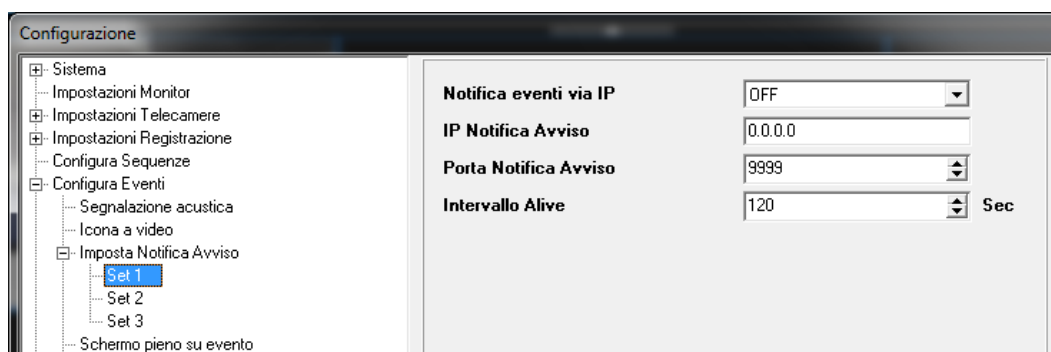
Opzione per abilitare/disabilitare il buzzer interno del DVR: **ON** = (default) il buzzer si attiva in risposta ad un evento di allarme, **OFF** = il buzzer non si attiva.

### 2.6.2 Icona a video

Opzione per abilitare (ON, default) / disabilitare (OFF) la visualizzazione dell'icona evento sul monitor principale quando si verifica un evento di allarme.

### 2.6.3 Imposta notifica avviso

Funzione per l'impostazione delle segnalazioni di allarme:



<b>Notifica Eventi via IP</b>	Opzioni disponibili: E + A abilita il DVR all'invio di eventi di allarme e avvisi al software CMS, OFF disabilita la notifica, E (event) abilita il DVR all'invio di un avviso di allarme al CMS quando avviene un evento di allarme, A (Alive) abilita il DVR all'invio di segnali di avviso al CMS ogni 2 minuti (l'opzione è anche indicatore dello stato della connessione tra DVR e CMS).
<b>IP Notifica Avviso</b>	L'indirizzo IP deve coincidere con quello del PC.
<b>Porta Notifica Avviso</b>	Porta utilizzata per la trasmissione della notifica. La porta del DVR e quella del CMS Alert devono coincidere.
<b>Intervallo Alive</b>	Intervallo di invio dei segnali al CMS (da 1 a 255s).



## 2.6.4 Schermo pieno su evento

Con questa funzione è possibile impostare la visualizzazione a pieno schermo delle immagini del canale allarmato.

Opzioni selezionabili:

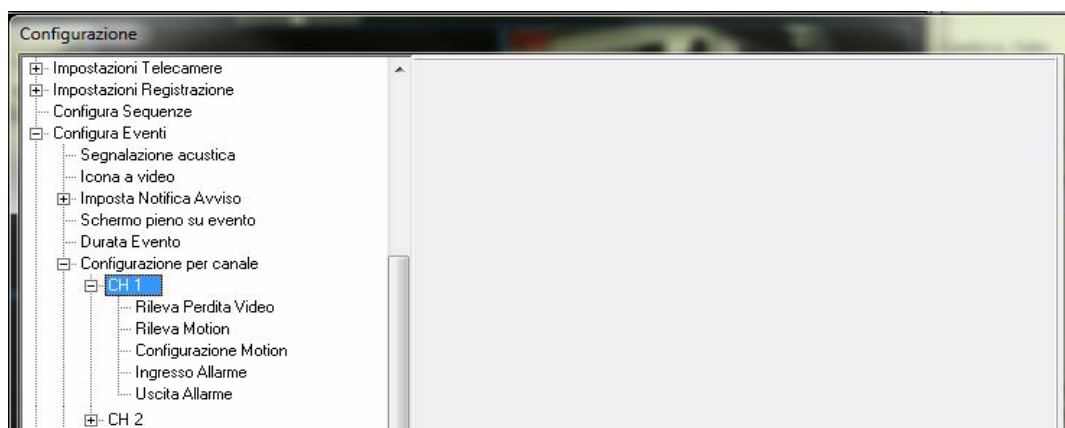
- *Nessuno*: per abilitare la visualizzazione a pieno schermo.
- *Principale*: per visualizzare a pieno schermo le immagini del canale allarmato sul monitor principale.

## 2.6.5 Durata evento

Opzione per impostare il tempo di funzionamento del buzzer e del relè di uscita allarme dopo l'attivazione di un allarme. Valori selezionabili: da 5 a 1000 secondi (default 5 secondi).

## 2.6.6 Configurazione per canale

Opzione per impostare la gestione delle condizioni di allarme. Selezionare il canale desiderato e configurarne i parametri: rilevazione perdita segnale, rilevazione motion e impostazioni per uscita/ingresso allarme.

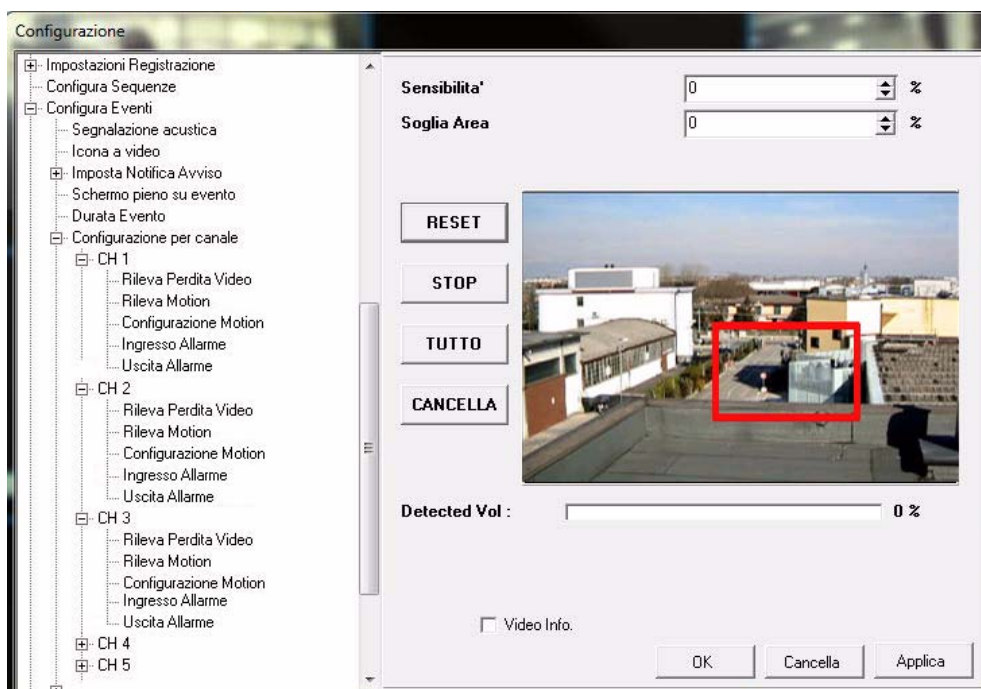


<b>Rileva Perdita Video</b>	Opzione per abilitare (ON, default) / disabilitare (OFF) la rilevazione di perdita segnale video come evento di allarme (Video Loss), anche con password utente.
<b>Rileva Motion</b>	Opzione per impostare la rilevazione motion. Default OFF. Se si abilita questa opzione, settare i parametri relativi, come l'area di rilevazione e la sensibilità. Opzioni disponibili: Off, Sempre, Notte + We, Giorno + We, We, Giorno + Notte, Solo Notte, Solo Giorno. Selezionare ENTER per confermare la selezione effettuata.



## Configurazione Motion

Selezionando *Configurazione Motion* si aprirà automaticamente la pagina web della telecamera:



Qui sarà possibile impostare i parametri della funzione di motion.

## Ingressi allarme

Opzione per abilitare/disabilitare la rilevazione di un ingresso allarme. In base al tipo di applicazione, selezionare NA (Normalmente Aperto) o NC (Normalmente Chiuso) per abilitare la rilevazione dell'ingresso di allarme. Selezionare OFF per disabilitare la rilevazione. Default OFF. Se si seleziona NC senza alcun dispositivo installato, l'allarme rimarrà attivo e l'icona evento sarà visualizzata fino a quando Ingresso Allarme non sarà impostato su ON o OFF, oppure fino all'installazione di un dispositivo.

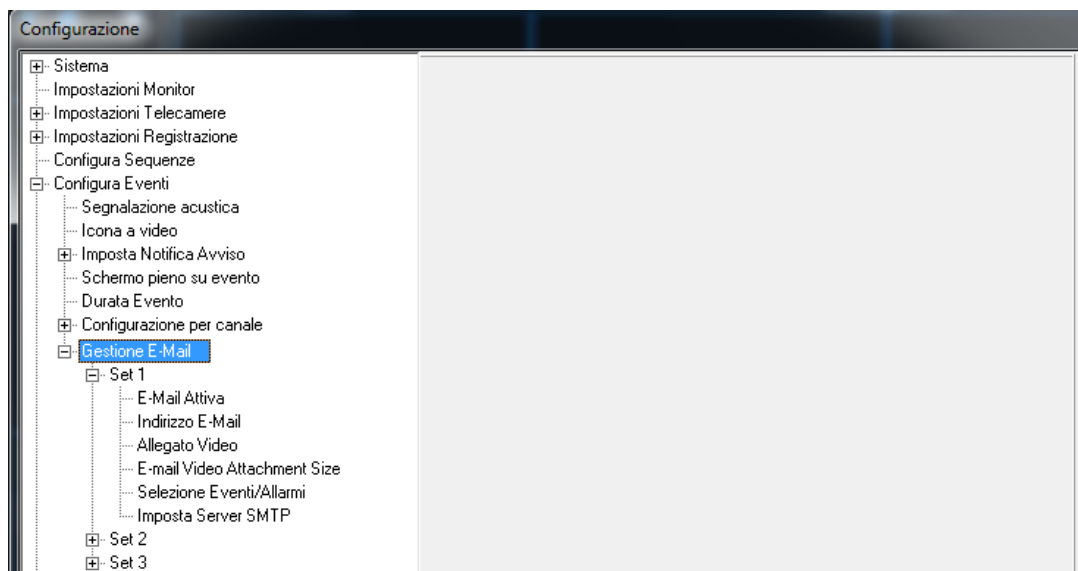
## Uscite allarme

Opzione per assegnare un allarme all'uscita a relè. Questi segnali possono essere utilizzati per attivare un lampeggiatore o una sirena in caso di evento di allarme.



## 2.6.7 Gestione E-Mail

Funzione per inviare segnalazioni sullo stato della macchina via email. La funzione è in grado di gestire fino a tre maschere complete.



### **Attiva E-Mail**

Funzione per attivare (ON) la funzione email per il profilo selezionato.

### **Indirizzo E-Mail**

Funzione per inserire l'indirizzo email del destinatario.

### **Allegato Video**

Funzione per abilitare (ON) l'invio di allegati video.

### **E-Mail Video Attachment Size**

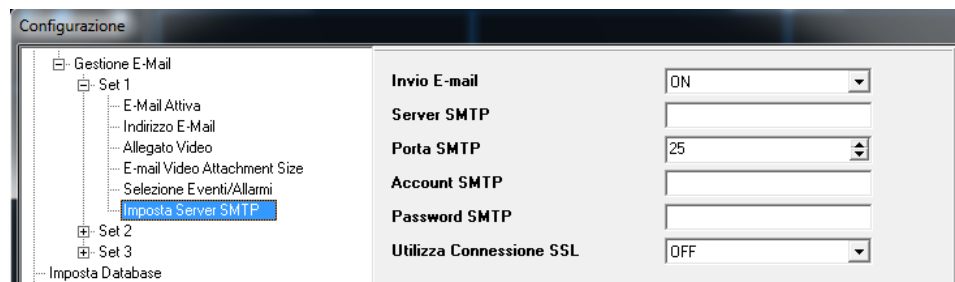
Funzione per selezionare la dimensione degli allegati video (in KB).

### **Selezione Eventi / Allarmi**

Funzione per selezionare l'evento o l'allarme da inviare.

### **Imposta Server SMTP**

Maschera di configurazione dei parametri per la connessione al server di posta elettronica.





<b>Invio E-mail</b>	Questo menu consente di abilitare la funzione di invio email con protocollo SMTP. Selezionare ON per l'abilitazione, utilizzando le frecce direzionali; selezionare OFF per disabilitare la funzione.
<b>Server SMTP</b>	Questo menu consente di impostare il server SMTP.
<b>Porta SMTP</b>	Funzione per modificare la porta SMTP, se necessario. La porta SMTP è normalmente migliorata per operare sulla porta numero 25. Utilizzare le frecce SU/GIU' per modificare i valori nel campo selezionato.
<b>Account SMTP</b>	Questo menu consente di impostare il nome utente per il server SMTP.
<b>Password SMTP</b>	Questo menu consente di impostare la password per il server SMTP.
<b>Usa Connessione SSL</b>	Protocollo di sicurezza per la posta elettronica. Per abilitarlo selezionare ON.

## 2.6.8 Associa Uscita Relè

Menu per associare un evento all'uscita a relè della macchina.

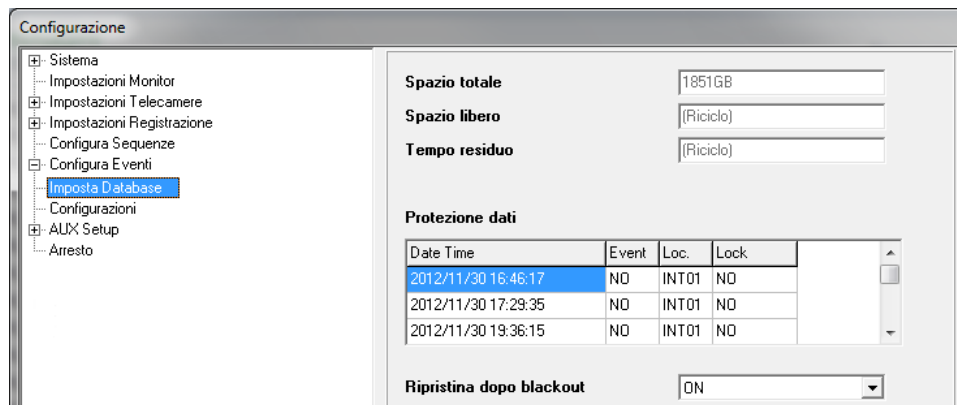


- SELEZIONA USCITA RELE': selezionare l'uscita a relè.
- DVR MAINTAIN: segnale di accesso al menu OSD da dispositivo fisico per eseguire una manutenzione o una variazione della configurazione.
- LOGIN REMOTO: segnale di login remoto in corso.
- SHUTDOWN REQUEST: segnale di spegnimento macchina.
- HDD FAULT/REC STOP: rottura disco, esclusione disco dal database, blocco della registrazione.
- EVENTO CANALE: perdita segnale video della telecamera, rilevazione motion.
- CAMBIO STATO HDD: variazioni dello stato dell'HDD (attivazione, disattivazione, ecc).



## 2.7 Menu *Imposta Database*

Questa finestra, sola lettura, indica lo spazio totale e lo spazio libero dell'HDD, e anche il tempo rimanente per la registrazione in base alle modalità impostate.



<b>Spazio totale / spazio libero</b>	Per <i>Spazio Totale</i> si intende la capacità totale di memoria dell'hard disk aggiunto al database. Lo <i>Spazio Libero</i> indica lo spazio disponibile per la registrazione dell'hard disk aggiunto nel database. Le informazioni sono in formato sola lettura.
<b>Tempo residuo</b>	Indica il tempo disponibile per la registrazione.
<b>Protezione dati</b>	Menu per bloccare la cancellazione automatica dell'evento desiderato (selezionare "SI" nella relativa finestra).
<b>Ripristina dopo blackout</b>	Opzione per abilitare (ON) / disabilitare (OFF) la funzione di ripristino del database dopo una mancanza di rete.

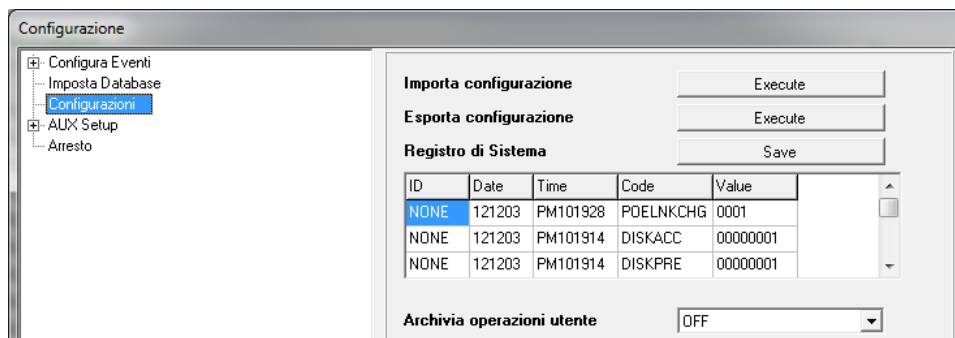
### IMPORTANTE

Il default della macchina prevede l'opzione OFF.  
Si consiglia di attivare tale funzione (ON) in modo da evitare danni al database o il blocco del sistema causato da mancanza di tensione o da spegnimento errato della macchina.



## 2.8 Menu *Configurazioni*

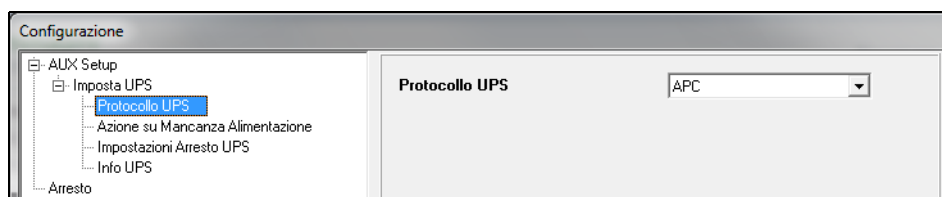
Questo menu consente di visualizzare il registro di sistema salvando i file desiderati e permette inoltre di attivare la registrazione dei log delle operazioni effettuate.



<b>Importa Config.</b>	Opzione per importare una configurazione.
<b>Esporta Config.</b>	Opzione per esportare la configurazione di sistema.
<b>Registro di sistema</b>	Opzione per visualizzare il registro di sistema. Per salvare un file (formato *.txt) nella posizione desiderata, fare doppio click sul file stesso: si aprirà una finestra nella quale sarà possibile scegliere il percorso di salvataggio del file.
<b>Archivia operazioni utente</b>	Opzione per attivare (ON) / disattivare (OFF) la registrazione delle operazioni effettuate sul DVR nel registro di sistema.

## 2.9 Menu *AUX Setup*

Questo menu consente di gestire lo spegnimento corretto del DVR utilizzando una unità UPS marca APC serie SMART. Fornisce, inoltre, informazioni generali sullo stato dell'unità.



### **Protocollo UPS**

Impostare il protocollo APC.

### **Azione su Mancanza Alimentazione**

Selezionare <Shutdown>.



### Impostazioni arresto UPS

Impostare le varie soglie di intervento (Livello Batteria Minimo Residuo, Tempo Minimo Residuo, Ritarda Avvio) in base alle necessità del sistema.



### • Informazioni UPS

Finestra per la visualizzazione delle impostazioni dell'unità UPS. I dati in questa finestra sono in formato sola-lettura.

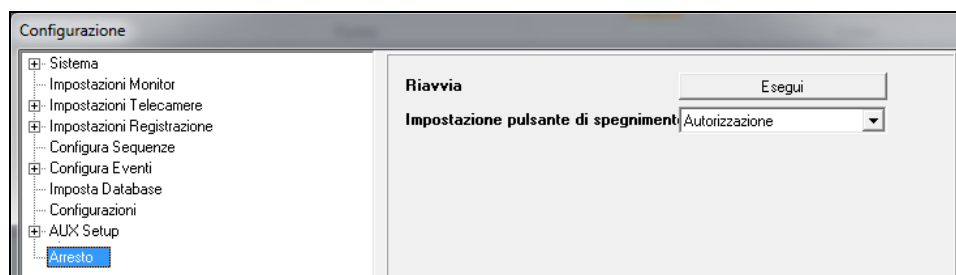




## 2.10 Menu *Arresto*

Opzione per disconnettere/riavviare il DVR.

Utilizzare le procedure di disconnessione/riavvio appropriate per evitare danni al DVR.



<b>Riavvia</b>	Opzione per riavviare il DVR. Selezionare EXECUTE, quindi CONFIRM nella finestra che sarà visualizzata per confermare l'operazione.
<b>Impostazione Pulsante di Spegnimento</b>	<p>Opzione per abilitare lo spegnimento veloce del dispositivo tramite una lunga pressione del tasto POWER.</p> <p>Opzioni selezionabili:</p> <ul style="list-style-type: none"> <li>- <i>Autorizzazione</i>: se anche l'opzione Protezione password è attiva, sarà necessario effettuare un accesso autorizzato (con password) per lo spegnimento del dispositivo.</li> <li>- <i>Disabilitato</i>: per disattivare l'opzione di spegnimento veloce.</li> <li>- <i>Conferma</i>: per richiedere la conferma con un messaggio per lo spegnimento.</li> <li>- <i>Diretta</i>: per abilitare lo spegnimento immediato del dispositivo, senza la necessità di accessi autorizzati o conferme a messaggi.</li> </ul>

Software di Gestione Remota per DVR **VG500 REMOTE**  
Manuale software - **Edizione Luglio 2014** - Made in Taiwan

**090010894**

Le informazioni e le caratteristiche di prodotto non sono impegnative e potranno essere modificate senza preavviso.

**EL.MO. SpA** Via Pontarola, 70 - 35011 Campodarsego (PD) - Italy  
Tel. +390499203333 (R.A.) - Fax +390499200306 - Help desk +390499200426 - [www.elmospa.com](http://www.elmospa.com) - [info@elmospa.com](mailto:info@elmospa.com)