

Manuale Utente



VG500

Digital Video Recorder

090020894



e-Vision®



AVVERTENZE

PER L'INSTALLATORE:

Attenersi scrupolosamente alle normative vigenti sulla realizzazione di impianti elettrici e sistemi di sicurezza, oltre che alle prescrizioni del costruttore riportate nella manualistica a corredo dei prodotti.

Fornire all'utilizzatore tutte le indicazioni sull'uso e sulle limitazioni del sistema installato, specificando che esistono norme specifiche e diversi livelli di prestazioni di sicurezza che devono essere commisurati alle esigenze dell'utilizzatore.

Far prendere visione all'utilizzatore delle avvertenze riportate in questo documento.

PER L'UTILIZZATORE:

Verificare periodicamente e scrupolosamente la funzionalità dell'impianto accertandosi della correttezza dell'esecuzione delle manovre di inserimento e disinserimento.

Curare la manutenzione periodica dell'impianto affidandola a personale specializzato in possesso dei requisiti prescritti dalle norme vigenti.

Provvedere a richiedere al proprio installatore la verifica dell'adeguatezza dell'impianto al mutare delle condizioni operative (es. variazioni delle aree da proteggere per estensione, cambiamento delle metodiche di accesso ecc...)

Questo dispositivo è stato progettato, costruito e collaudato con la massima cura, adottando procedure di controllo in conformità alle normative vigenti. La piena rispondenza delle caratteristiche funzionali è conseguita solo nel caso di un suo utilizzo esclusivamente limitato alla funzione per la quale è stato realizzato, e cioè:

Digital Video Recorder

Qualunque utilizzo al di fuori di questo ambito non è previsto e quindi non è possibile garantire la sua corretta operatività e pertanto è fatto espresso divieto al detentore del presente manuale di utilizzarlo per ragioni diverse da quelle per le quali è stato redatto ovvero esplicative delle caratteristiche tecniche del prodotto e delle modalità di uso.

I processi produttivi sono sorvegliati attentamente per prevenire difettosità e malfunzionamenti; purtuttavia la componentistica adottata è soggetta a guasti in percentuali estremamente modeste, come d'altra parte avviene per ogni manufatto elettronico o meccanico. Vista la destinazione di questo articolo (protezione di beni e persone) invitiamo l'utilizzatore a commisurare il livello di protezione offerto dal sistema all'effettiva situazione di rischio (valutando la possibilità che detto sistema si trovi ad operare in modalità degradata a causa di situazioni di guasti od altro), ricordando che esistono norme precise per la progettazione e la realizzazione degli impianti destinati a questo tipo di applicazioni.

Richiamiamo l'attenzione dell'utilizzatore (conduttore dell'impianto) sulla necessità di provvedere regolarmente ad una manutenzione periodica del sistema almeno secondo quanto previsto dalle norme in vigore oltre che ad effettuare, con frequenza adeguata alla condizione di rischio, verifiche sulla corretta funzionalità del sistema stesso segnatamente alla centrale, sensori, avvisatori acustici, combinatore/i telefonico/i ed ogni altro dispositivo collegato. Al termine del periodico controllo l'utilizzatore deve informare tempestivamente l'installatore sulla funzionalità riscontrata.

La progettazione, l'installazione e la manutenzione di sistemi incorporanti questo prodotto sono riservate a personale in possesso dei requisiti e delle conoscenze necessarie ad operare in condizioni sicure ai fini della prevenzione infortunistica. E' indispensabile che la loro installazione sia effettuata in ottemperanza alle norme vigenti. Le parti interne di alcune apparecchiature sono collegate alla rete elettrica e quindi sussiste il rischio di folgorazione nel caso in cui si effettuino operazioni di manutenzione al loro interno prima di aver disconnesso l'alimentazione primaria e di emergenza. Alcuni prodotti incorporano batterie ricaricabili o meno per l'alimentazione di emergenza. Errori nel loro collegamento possono causare danni al prodotto, danni a cose e pericolo per l'incolumità dell'operatore (scoppio ed incendio).

Timbro della ditta installatrice:



INDICE

1. GENERALITA'	5
2. SETUP GENERALE SISTEMA	5
2.1. Pannello frontale	6
2.2. Significato delle icone di stato del DVR	6
2.3. Accesso al menu OSD	8
2.3.1. Accesso al menu OSD con il mouse	8
2.3.2. Menu OSD attivato da movimento del cursore nell'area destra dello schermo	8
2.3.3. Menu OSD attivato da tasto destro del mouse	10
2.4. Impostazione data e ora	11
2.5. Menu Monitor	12
2.6. Esportazione Video	13
2.6.1. Esportazione di video tramite menu OSD	13
2.6.2. Esportazione veloce di video utilizzando i tasti del menu OSD	15
2.7. Avvio / Arresto DVR	17
3. FUNZIONI DEL MENU OSD	17
3.1. Funzione MODALITA' (con sottomenu)	18
3.2. Funzione MODALITA' (senza sottomenu)	18
3.3. Funzione FREEZE	18
3.4. Funzione CERCA	18
3.4.1. Ricerca da Calendario	19
3.4.2. Cerca per evento	19
3.5. Funzione PB VELOCE	20
3.6. Funzione SEQUENZA	20
3.7. Funzione MENU	20
3.8. Funzione CHIAMATA	21
3.9. Funzione DOME	21
3.9.1. Impostazione e richiamo preset	21
4. APPENDICE A: AUTORIPARAZIONE HARD DISK	23
5. APPENDICE B: VERIFICA FIRMA DIGITALE	24
5.1. Esporta video con firma digitale	24
5.1.1. Verifica dei video esportati	24
6. APPENDICE C: FUNZIONI DEL TELECOMANDO	26
7. APPENDICE D: TASTIERA	28
8. APPENDICE E: CONNESSIONE SOFTWARE REMOTO	29
8.1. Installazione applicazione	30
8.1.1. Impostazioni Internet	30
8.2. Visualizzazione di video live	30



8.2.1. Modalità di visualizzazione telecamere	30
8.2.2. Assegnazione di una telecamera ad una finestra	31
8.2.3. Funzionalità telecamere con controlli dome	31
8.2.4. Controlli con tasto destro del mouse	32
8.3. Registrazione istantanea	33
8.3.1. Registrazione in modalità istantanea	33
8.4. Riproduzione di video	33
8.4.1. Riproduzione (Playback) di video da remoto	34
8.4.2. Comandi Playback	34
8.5. Funzione tasto SEARCH	35
8.6. Funzione tasto SNAPSHOT	35
8.7. Funzione tasto 4:3	35
8.8. Funzione tasto HEALTH	35
8.9. Funzione tasto LOGOUT	36
8.10. Dimensione	36
8.11. Banda	36
8.12. DVR Player	36
9. APPENDICE F: CONNESSIONE A DISPOSITIVI SMARTPHONE	37
10. APPENDICE G: CMS v.3.24.5	38
11. NOTE	39



1. GENERALITA'

La **VG500** di EL.MO. rappresenta un sistema di videosorveglianza estremamente performante ed affidabile, con altissima risoluzione in **REAL TIME**, sia locale che remoto.

I DVR offrono soluzioni avanzate che incrementano la semplicità d'utilizzo e la sicurezza ed elevano notevolmente il profilo tecnologico di un impianto di videosorveglianza. Tra queste spiccano funzioni come l'**Easy DDNS** per la gestione dei DDNS in collegamento a internet con IP dinamico, l'**Easy Burn** per l'esportazione rapida dei video, l'**Easy Record**, la firma digitale, l'esecuzione **FANLESS** e la compatibilità con **UPS** della serie Smart di APC che garantiscono il corretto funzionamento anche in caso di mancanza di alimentazione.

I DVR VG500 si avvalgono dell'efficiente algoritmo di compressione **H.264** e registrano le immagini da telecamere analogiche con un frame rate di **25fps in 960H** per ciascun canale. L'ampia gamma di uscite video (1 x **HDMI**, 1 x **VGA**, 2 x **BNC** e fino a 16 x **BNC** con funzione looping per ciascun canale) permette la visualizzazione delle immagini e la creazione di sale regia e sorveglianza.

A rafforzarne ulteriormente il profilo tecnico, si aggiunge anche la possibilità di **gestire le sorgenti video da remoto**.

Inoltre, grazie alla tecnologia **Dual Streaming**, i DVR della serie VG500 assicurano una gestione efficiente e fluida delle immagini riprese dalle telecamere, gestendo distintamente due flussi video.

I DVR VG500 supportano il **software di gestione CMS** con interfaccia di controllo integrata rende la gestione delle registrazioni dei DVR facile, immediata e flessibile e permette di progettare applicazioni di videosorveglianza scalabili; inoltre, grazie al software NetGUARD, i DVR **VG500** possono essere monitorati tramite smartphone.

Infine, i VG500 sono caratterizzati da un case dalle linee essenziali, mentre l'interfaccia di gestione user-friendly ed estremamente intuitiva dei menu consente la programmazione e l'utilizzo anche da parte di utenti meno esperti.

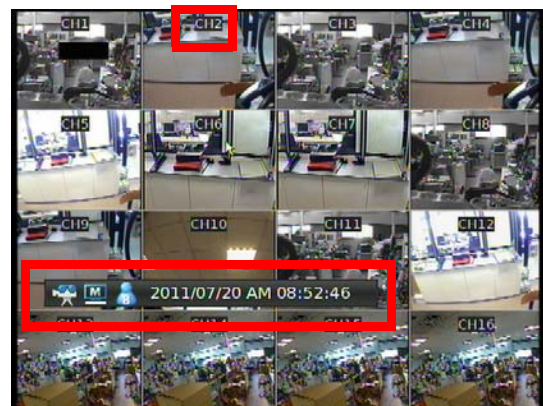
2. SETUP GENERALE SISTEMA

Utilizzando i comandi del menu OSD è possibile eseguire alcune operazioni generali.

Il layout delle informazioni nel menu OSD è indicato nell'immagine a destra.

Il numero del canale è visualizzato al centro in alto per ogni canale, sia in modalità full screen che multipla.

In basso, è visualizzata la barra con le icone che indicano la modalità operativa corrente, seguite dalle indicazioni di data e ora



Per il settaggio dei parametri del DVR, utilizzare un mouse o una tastiera connessi a una delle porte USB o, in alternativa, il telecomando apposito.




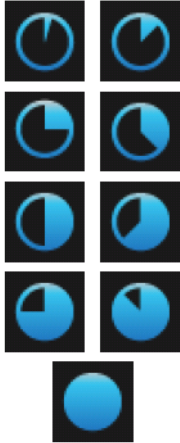

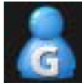

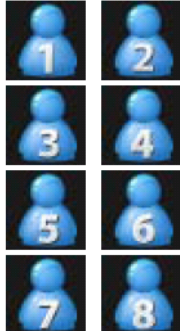


2.1 Pannello frontale



2.2 Significato delle icone di stato del DVR

1		Monitor principale	14		Esportazione veloce
2		Monitor secondario (CALL)	15		Inizio filmato da esportare
3		Monitor attivo / non attivo	16		Fine filmato da esportare
4		Sequenza	17		DVR bloccato
5		Registrazione	18		Errore disco
6		Registrazione evento	19		Disco pieno
7		Fermo immagine in modalità LIVE	20		Surriscaldamento disco
8		Controllo telecamera DOME	21		Nessun disco
9		Zoom	22		Disco quasi pieno



10		<p>Velocità avanzamento immagini:</p> <p>1x - 2x</p> <p>4x - 8x</p> <p>16x - 32x</p>	23		Spazio occupato HDD
11		<p>Pausa in modalità PLAYBACK</p>	24		Guest
12		<p>Velocità riavvolgimento immagini:</p> <p>1x - 2x</p> <p>4x - 8x</p> <p>16x - 32x</p>	25		Livello autorizzazione utente
13		<p>Fine del video</p>			<p>RILEVAZIONE EVENTO</p> <p>A = evento allarme</p> <p>M = evento di motion</p> <p>L = evento perdita segnale video</p>

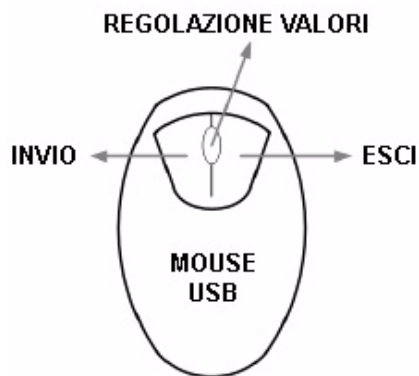


2.3 Accesso al menu OSD

Per accedere al menu OSD del DVR è possibile utilizzare il mouse, la tastiera (vedi "APPENDICE D: TASTIERA" a pag. 28) o il telecomando (vedi "APPENDICE C: FUNZIONI DEL TELECOMANDO" a pag. 26).

2.3.1 Accesso al menu OSD con il mouse

Collegare un mouse USB ad una qualsiasi delle porte USB disponibili del NVR. Le funzioni dei tasti del mouse sono quelle illustrate in figura seguente:



Muovere il cursore sul video per visualizzare le barre con le icone di comando e di stato. Le barre saranno visualizzate nell'area inferiore.

Operatività con il mouse:

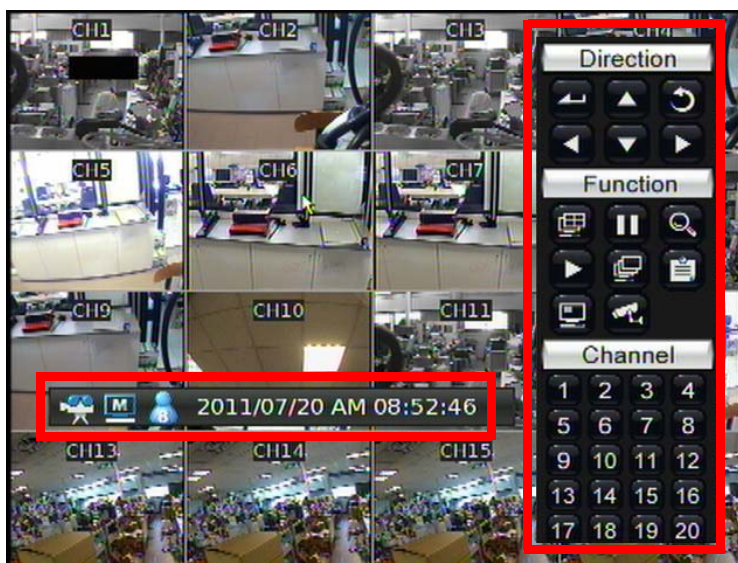
Il tasto SINISTRO equivale al comando INVIO, il tasto DESTRO equivale al comando ESCI.

La ROTELLA del mouse viene utilizzata:

- per modificare i valori selezionati;
- per attivare e controllare lo zoom digitale con telecamera in modalità full screen: per spostare l'area visualizzata utilizzare le frecce direzionali o trascinare l'immagine con il mouse; per uscire dalla modalità selezionare il tasto INVIO nuovamente, oppure ESCI.

2.3.2 Menu OSD attivato da movimento del cursore nell'area destra dello schermo

Muovere il cursore sul lato destro per far apparire il pannello comandi a video.



• Comandi della sezione DIRECTION:



Le icone indicano, dalla prima in alto a sinistra: INVIO, FRECCIA SU, ESCI, FRECCIA SINISTRA, FRECCIA GIU', FRECCIA DESTRA.

• Comandi della sezione FUNCTION:



Le icone indicano, dalla prima in alto a sinistra: MODALITA', PAUSA, CERCA, PLAY/STOP, SEQUENZA, ACCESSO MENU, TELECAMERE DOME.



• Comandi della sezione CHANNEL:



Le icone indicano il numero della telecamera.

2.3.3 Menu OSD attivato da tasto destro del mouse

Agire sul tasto destro del mouse per visualizzare il seguente menu:



Per dettagli sulle funzioni elencate nel menu, vedi “FUNZIONI DEL MENU OSD” a pag. 17.

Selezionare <MENU> per accedere al menu OSD del DVR: sarà visualizzata la finestra in cui selezionare il tipo di utente *USER* (UTENTE) o *ADMIN* (AMMINISTRATORE).

Il numero di icone utenti visualizzate sarà pari al numero di utenti impostato.

Username di default: amministratore *admin* - utente *user*



Dopo aver selezionato il tipo di utente, la finestra successiva (di seguito quella ADMIN) richiederà l'inserimento della password numerica con l'utilizzo del mouse connesso:

Default amministratore **1234** - Default utente **4321**

Utilizzare il tasto <NUM> per visualizzare la tastiera virtuale e selezionare la password con il mouse.



Al termine, selezionare OK sulla tastiera.

Le password sono le stesse anche per accedere al software di visualizzazione remota. Si consiglia di modificare le password per prevenire accessi non autorizzati.

Dopo aver inserito username e password correttamente, sarà visualizzato il menu principale:



2.4 Impostazione data e ora

Per impostare data e ora, è necessario accedere, dal menu principale, con le autorizzazioni Amministratore. In generale:

- utilizzare il tasto sinistro del mouse per la selezione della voce di menu;
- posizionare il cursore nel campo desiderato: si aprirà la griglia dei numeri;
- selezionare i numeri desiderati utilizzando il mouse;
- utilizzare il tasto sinistro del mouse per confermare la selezione.



Selezionare *Data/Ora* per accedere al menu:



Data / Ora : selezionare il valore desiderato dal menu a tendina.

ATTENZIONE: i nuovi valori saranno applicati ai video registrati successivamente alle modifiche di data/ ora, non ai video già registrati. **Per evitare la corruzione delle registrazioni nel database**, ripulire il database stesso formattando l'HDD dopo averne modificato le impostazioni.

Fuso Orario : opzione per abilitare (+/-1, +/-2, ecc.) / disabilitare (OFF) il fuso orario.

Visualizzazione Data/Ora : menu per la selezione della visualizzazione dati su una o due righe. Default: dati su una riga.

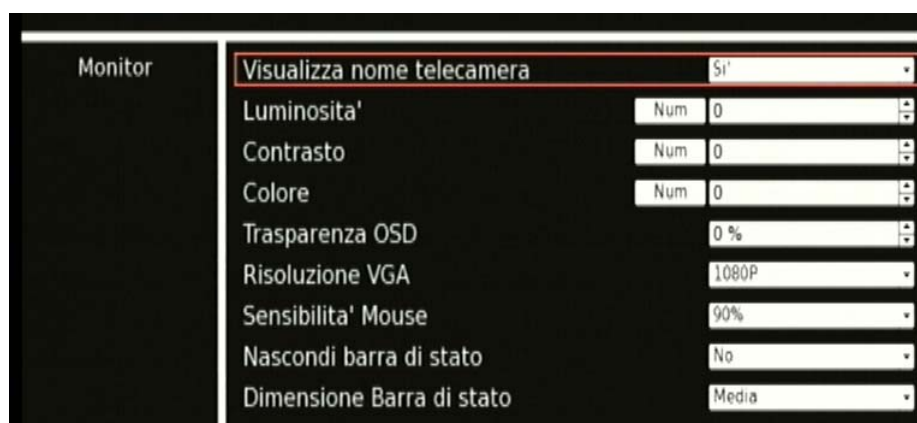
Formato Data : tre formati disponibili: **A/M/G**, **M/G/A** e **G/M/A**, dove **A** indica l'anno, **M** indica il mese, e **G** indica il giorno.

Formato ora : per selezionare il tipo di formato di data / ora: 12 ore o 24 ore. Default: 24h.

2.5 Menu *Monitor*

Questo menu consente di impostare i parametri del monitor.

Nella finestra principale selezionare *Monitor*:



• Visualizza Nome Telecamera

Funzione per abilitare/disabilitare la visualizzazione del titolo telecamera a display.

Valore di default SI': i titoli sono visualizzati con i video da ogni telecamera.



• Risoluzione VGA

Opzione per la selezione della risoluzione del primo monitor VGA connesso all'unità (valori selezionabili 1080p, 720p, 1280x1024, 1024x768).

• Luminosità

Opzione per impostare la luminosità del monitor.

Per impostare i nuovi valori agire sulle piccole frecce a lato o selezionare NUM e impostare i nuovi valori usando la tastiera.

• Contrasto

Opzione per impostare la luminosità del monitor.

Per impostare i nuovi valori agire sulle piccole frecce a lato o selezionare NUM e impostare i nuovi valori usando la tastiera.

• Colore

Opzione per impostare il colore del monitor.

Per impostare i nuovi valori agire sulle piccole frecce a lato o selezionare NUM e impostare i nuovi valori usando la tastiera.

• Trasparenza OSD

Opzione per impostare la trasparenza dello schermo.

Per impostare i nuovi valori agire sulle piccole frecce a lato

• Sensibilità mouse

Funzione per impostare la sensibilità del mouse.

• Nascondi barra stato

Funzione per visualizzare (SI) o nascondere (NO) la barra di stato.

2.6 Esportazione Video

L'esportazione di filmati video può essere effettuata utilizzando il menu OSD del DVR. Il log di sistema tiene traccia di tutti i video esportati salvando i dati relativi a durata, ora di inizio e ora di fine video.

2.6.1 Esportazione di video tramite menu OSD

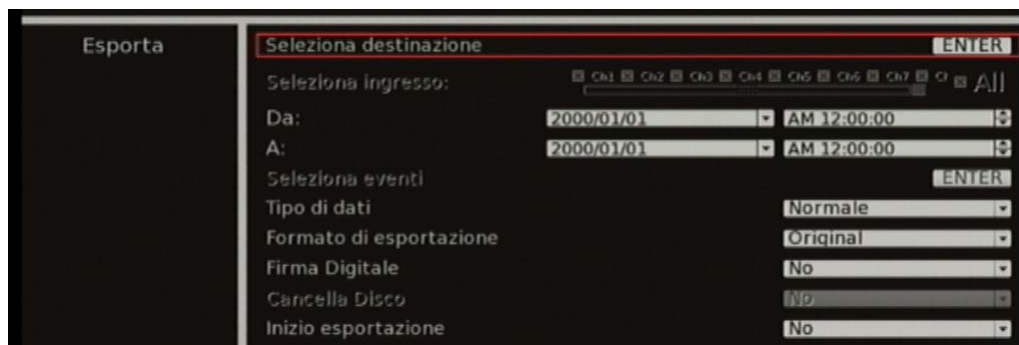
Questo menu consente all'amministratore di esportare video registrati con firma digitale su supporti USB Thumb drive. Verificare che il dispositivo di memoria esterno sia disponibile e connesso appropriatamente.

Per l'esportazione, è necessario che l'utente sia abilitato alla funzione.

Il nome dei file esportati è assegnato automaticamente e comprende data, ora e tipo di evento.

Se il file è esportato **con firma digitale**, sarà esportato in quattro formati: *.gpg, *.avi (*.drv), *.sig e readme.txt.

Per ulteriori dettagli, vedere capitolo "APPENDICE B: VERIFICA FIRMA DIGITALE" a pag. 24.



Seleziona destinazione

I dispositivi esterni disponibili per l'esportazione sono elencati in base al *nome* e allo *spazio libero*.
Selezionare ENTER per accedere al menu:



Selezionare SI' nel campo SEL per avviare l'esportazione, NO per annullare l'operazione.

Ingressi

Opzione per selezionare il canale da esportare.

- Spostare il cursore sul canale desiderato,
- Agire sul tasto sinistro del mouse per selezionare/deselezionare il canale.

Da - A

Campi per impostare l'intervallo di tempo nel quale rientrano i dati da esportare

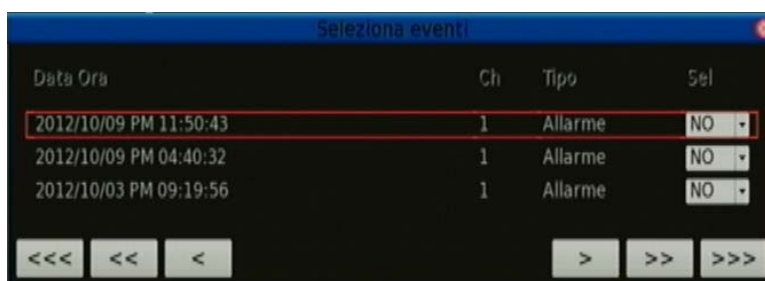
- Spostare il cursore nel campo desiderato, quindi selezionare la data e l'ora opportune.

NOTA: Dopo aver impostato <Da / A>, selezionare il tipo di dati da esportare.

Seleziona Eventi

Opzione per visualizzare la lista eventi dalla quale selezionare l'evento desiderato.

Selezionare ENTER per accedere al menu:



Utilizzare i menu a tendina per abilitare/disabilitare l'esportazione dell'evento indicato nei rispettivi campi.



Tipo di Dati

Opzione per selezionare il tipo di file da esportare.

Selezionabili: *Normale* (Esporta solo video registrati in modalità normale), *Evento* (Esporta solo video registrati in modalità evento) e *Entrambi* (Esporta video registrati sia in modalità normale che evento).

Per esportare solo il video selezionato con l'opzione *Seleziona Eventi*, impostare le voci *Da* e *A* con i medesimi valori (giorno e ora). In caso contrario saranno esportati tutti i video compresi tra *Da* e *A* e non solo il video selezionato.

NOTA: l'accesso al menu precedente, *Seleziona Eventi*, non sarà possibile se questa voce, *Tipo di Dati*, è impostata su *Normale*.

Formato di Esportazione

Opzione per selezionare il formato dei file da esportare: DRV, AVI o ORIGINAL.

- Il **formato DVR** mantiene tutte le informazioni delle telecamere (data, ora, ecc) durante l'esportazione. La procedura richiede parecchio tempo. I file DVR possono essere riprodotti utilizzando il software remoto, e video da telecamere multiple possono essere riprodotti da un unico file.

- Il **formato AVI** non mantiene le informazioni delle telecamere (data, ora, ecc) durante l'esportazione. La procedura richiede parecchio tempo. I file in formato **AVI** possono essere riprodotti utilizzando media players, e video da telecamere multiple saranno esportati in file separati.

- Il **formato ORIGINAL** mantiene tutte le informazioni delle telecamere (data, ora, ecc) durante l'esportazione. Le immagini sono conservate nel loro stato originario e non sono convertite in altri formati. La procedura è estremamente veloce.

Firma Digitale

Opzione che consente l'esportazione di video con la firma digitale del DNR. Lo scopo è quello di autenticare un video esportato dal DVR. È possibile esportare video con (estensione *.sig) o senza firma digitale.

Selezionare *SI* per esportare il file con firma, *NO* per esportarlo senza firma.

I file saranno esportati in quattro formati: *.gpg, *.avi (*.drv), *.sig e readme.txt. Il nome del file formato *.gpg corrisponde alle ultime 8 cifre dell'indirizzo MAC del dispositivo.

Verificare che un dispositivo di memoria esterno, es. USB Hard Drive o USB ThumbDrive®, sia disponibile e connesso alla porta appropriata per l'esportazione dati.

Per maggiori informazioni vedere "APPENDICE B: VERIFICA FIRMA DIGITALE" a pag. 24.

Cancella Disco

Opzione per rimuovere informazioni su disco CD-RW o DVD+RW prima di esportarvi nuove informazioni.

Selezionare *SI*, quindi *ENTER* per avviare la cancellazione dei dati.

Inizio Esportazione

Selezionare *SI*, quindi *ENTER* per avviare l'esportazione dei dati.

2.6.2 Esportazione veloce di video utilizzando i tasti del menu OSD

È possibile esportare video su dispositivo USB Thumbdrive® e salvare il video come file *.drv. Per esportare video su un dispositivo esterno, verificare che il dispositivo sia stato connesso appropriatamente e che la porta sia stata correttamente impostata per l'esportazione.

NOTA: il dispositivo esterno ha la priorità su quello integrato.

Il tempo di esportazione può variare da 10 minuti a 1 ora, in base alla dimensione delle immagini.



• Funzione EasyBurn

Questa funzione è stata progettata con tecnologia EasyBurn, e offre agli utenti il modo più semplice per esportare video su dispositivo integrato o esterno.

Per l'esportazione di immagini con la funzione EasyBurn è necessario l'accesso al menu OSD.

NOTA: i file saranno esportati in **formato .drv**, quindi saranno visibili solo con il software remoto.

• Esportazione di video normali

Per l'esportazione di video normale su dispositivo esterno:

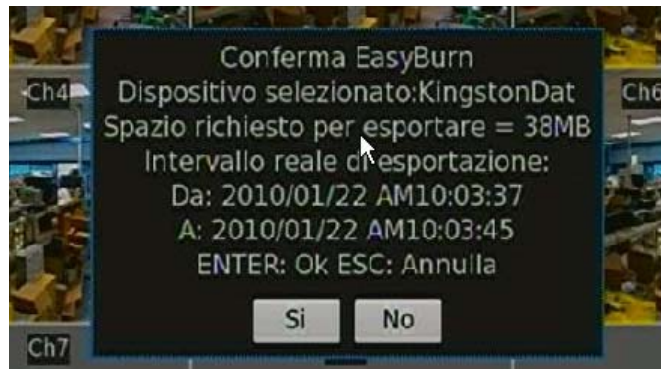
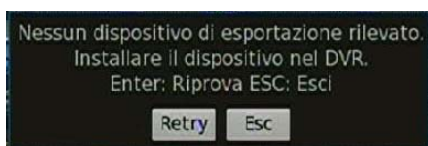
- selezionare CERCA e riprodurre i video normali desiderati inserendo la data e l'ora. Se la modalità multi-canale è attiva, verificare che nessuna finestra della griglia visualizzi immagini in modalità LIVE, altrimenti l'opzione di esportazione non potrà essere applicata;

- durante la riproduzione del video desiderato selezionare il tasto COPY dal punto in cui si desidera iniziare l'esportazione. Le immagini continueranno ad essere riprodotte;

- selezionare nuovamente il tasto COPY nel punto in cui si desidera terminare l'esportazione.

La funzione EasyBurn visualizzerà quindi la finestra qui a destra, il cui contenuto è in formato di sola lettura.

Nel caso in cui non ci sia alcun dispositivo esterno connesso al DVR per l'esportazione dei dati, sarà visualizzato il seguente messaggio:



Premere il tasto RETRY per aggiungere un dispositivo per l'esportazione; ESC per terminare l'operazione.

• Esportazione di video registrati su allarme

Per l'esportazione di video registrati su eventi di allarme:

- selezionare CERCA e riprodurre i video desiderati.
- durante la riproduzione del video desiderato selezionare il tasto COPY dal punto in cui si desidera iniziare l'esportazione; le immagini continueranno ad essere riprodotte;
- selezionare nuovamente il tasto COPY nel punto in cui si desidera terminare l'esportazione.

La funzione EasyBurn visualizzerà una finestra contenente i dati delle immagini da esportare in formato di sola lettura.

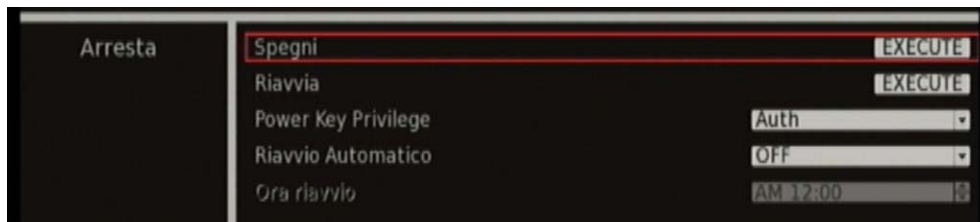
Nel caso in cui non ci sia alcun dispositivo esterno connesso al DVR per l'esportazione dei dati, sarà visualizzato un messaggio di avviso.

Selezionare il tasto INVIO per avviare l'esportazione dell'intero video sul dispositivo connesso; selezionare ESCI per terminare all'operazione.



2.7 Avvio / Arresto DVR

Per evitare danni al dispositivo, utilizzare le procedure di avvio e arresto corrette.



- Spegni

Opzione per disconnettere il DVR. Selezionare EXECUTE, quindi CONFERMA nella finestra che sarà visualizzata per confermare l'operazione. Non staccare l'alimentazione durante la procedura di disconnessione. Ciò sarà possibile solo quando il messaggio "Ora è possibile spegnere il DVR" - 'You can safely turn off DVR now!' sarà visualizzato.

- Riavvia

Opzione per riavviare il DVR. Selezionare EXECUTE, quindi CONFERMA nella finestra che sarà visualizzata per confermare l'operazione. La barra colorata e le informazioni sulla verifica del sistema saranno visualizzate fino al completamento della procedura.

3. FUNZIONI DEL MENU OSD

Per accedere al menu del DVR, premere il tasto destro del mouse.

Apparirà la seguente finestra:





3.1 Funzione MODALITA' (con sottomenu)



I DVR forniscono all'utente svariati modi di visualizzazione sia live che playback.

Modalità di visualizzazione a pieno schermo (Full Screen)

Premere un tasto numerato (vedi "Menu OSD attivato da tasto destro del mouse" a pag. 10) per visualizzare le immagini della relativa telecamera a pieno schermo.

Modalità di visualizzazione multi-finestra

La modalità di visualizzazione multi-finestra è diversa in base allo stato della funzione 'Uscite simultanee'.

3.2 Funzione MODALITA' (senza sottomenu)

Funzione che attiva, in sequenza, tutte le modalità di visualizzazione disponibili: 2x2, 3x3, 4x4, pieno schermo.

3.3 Funzione FREEZE

Funzione che permette di attivare il fermo-immagine.

3.4 Funzione CERCA

La ricerca di video può avvenire in due modi: per data/ora, per evento.

Inserendo data/ora del video ricercato, il DVR sarà in grado di trovare i file corrispondenti e riprodurli a monitor. Alternativamente, è anche possibile effettuare una ricerca per canale/telecamera.



- Premere CERCA per accedere al relativo menu:

• Cerca per data / ora

Inizio e Fine : Indicano l'intervallo di tempo entro il quale sono compresi i video disponibili. Questi valori non sono modificabili.

Seleziona : Utilizzare le frecce per selezionare i valori desiderati.

Inizia riproduzione : Una volta selezionati i valori desiderati, selezionare AVVIA alla voce *Inizia Riproduzione* per avviare la riproduzione dei video selezionati. Premere PLAY/STOP nuovamente oppure ESCI per tornare alla modalità Live. Chiudere la finestra per uscire senza salvare.

3.4.1 Ricerca da Calendario

Opzione per effettuare ricerche di file video su base temporale.

3.4.2 Cerca per evento

Opzione per effettuare ricerche di file video in base al tipo di evento.



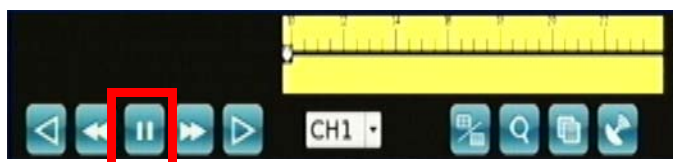
3.5 Funzione PB VELOCE

Utilizzare il tasto PLAY / STOP per avviare e fermare la visualizzazione di immagini registrate.



Il DVR avvierà la riproduzione delle immagini registrate 30 min / 1 ora / 3 ore / 1 giorno prima rispetto all'ora del DVR stesso.

Premere il tasto PLAY / STOP per avviare o riprendere la riproduzione dal punto in cui era stata sospesa.



Nell'ordine (da sinistra a destra) i tasti indicano:

- Riavvolgimento lento
- Riavvolgimento veloce
- Play / pausa
- Avanzamento veloce
- Avanzamento lento
- Visualizza ingressi multipli (4 -16)
- Attiva menu CERCA
- Attiva funzione EasyBurn
- Torna alla modalità LIVE

3.6 Funzione SEQUENZA

La modalità in sequenza automatica è applicabile a tutte le modalità di visualizzazione.

Per impostare una sequenza, selezionare una modalità di visualizzazione, quindi selezionare il tasto SEQ per attivare la sequenza automatica, ESCI per fermare la sequenza.

3.7 Funzione MENU

Selezionare <MENU> per accedere al menu OSD del DVR: sarà visualizzata la finestra in cui selezionare il tipo di utente *USER* (UTENTE) o *ADMIN* (AMMINISTRATORE).

Per dettagli sulla funzione, vedere "Accesso al menu OSD" a pag. 8.



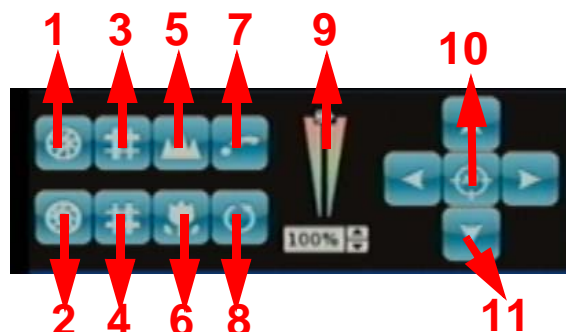
3.8 Funzione CHIAMATA

Selezionare <CHIAMATA> per accedere al relativo menu: sarà visualizzata la finestra di comando del monitor di chiamata.

3.9 Funzione DOME

- Indicazioni per l'utilizzo del mouse con menu OSD

- Selezionare l'opzione <DOME> per visualizzare il menu a destra.
- Per uscire dalla modalità e tornare alla visualizzazione Live, selezionare ESC o DOME.



1	Chiudi Iride	per chiudere l'iride della telecamera.
2	Apri Iride	per aprire l'iride della telecamera dome.
3	Avvicina Focus	per avvicinare il focus della telecamera dome.
4	Allontana Focus	per allontanare il focus della telecamera dome.
5	Zoom Out	per diminuire lo zoom e quindi rimpicciolire l'area di visualizzazione.
6	Zoom In	per ingrandire l'area di visualizzazione.
7	Vai a Menu Preset	per accedere al menu preset
8	Esci	per uscire dalla modalità di controllo dome e tornare alle modalità live e a pieno schermo.
9	Velocità PTZ	per impostare la velocità dei controlli PTZ
10	Focus Automatico	per attivare / disattivare la funzione focus automatico.
11	Frecce	frecce direzionali per brandeggiare la telecamera dome.

3.9.1 Impostazione e richiamo preset

Il numero delle posizioni di preset impostabili dipende dal tipo di dome utilizzata.

Per impostare / richiamare posizioni di preset:

- Selezionare il tasto numerato corrispondente della telecamera (modalità a pieno schermo)
- Utilizzare le frecce direzionali per portare la telecamera nella posizione desiderata
- Selezionare il tasto DOME per accedere ai controlli dome
- Selezionare il tasto <1> sulla tastiera frontale per visualizzare i comandi a video.



- Per **impostare** posizioni di preset:

- digitare il numero di preset desiderato e selezionare *Imposta Preset*.

- Per **richiamare** posizioni di preset:

- selezionare il numero di preset desiderato e selezionare *Vai al Preset*.

- Per **richiamare una sequenza**:

selezionare il numero di sequenza desiderato e selezionare *Run Tour*.





4. APPENDICE A: AUTORIPARAZIONE HARD DISK

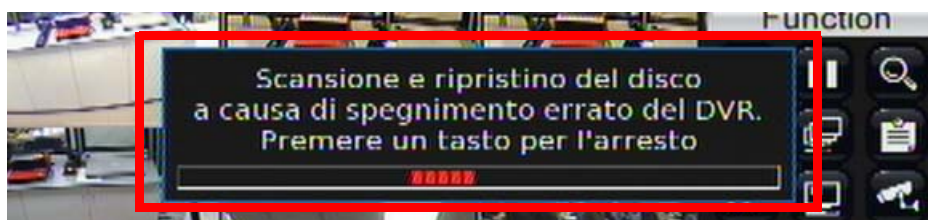
La funzione di autoriparazione del disco fisso consente la rilevazione automatica dei problemi funzionali eseguendo una riparazione automatica del "FILE SYSTEM" del disco rigido nel caso in cui ci sia una improvvisa caduta di alimentazione e/ o vi siano errori in lettura/scrittura del disco rigido. La funzione è operativa solo con videoregistratori digitali compatibili. La procedura di riparazione automatica verrà registrata nell'archivio storico degli eventi del DVR (*REGISTRO DI SISTEMA*). Durante la riparazione del "FILE SYSTEM" il DVR non consente la normale attività di registrazione.

ATTENZIONE

La procedura di riparazione automatica non avrà effetti positivi quando il disco rigido accusa:

- problemi di natura prettamente meccanica dovuti alla fase terminale della vita operativa del componente.
- un elevato numero di settori danneggiati irrimediabilmente.

L'attivazione della procedura è visualizzata nella seguente schermata:



In questo caso è possibile:

- lasciare che la procedura si completi nel tempo necessario

oppure

- premere un tasto qualsiasi del mouse per annullare l'operazione mantenendo gli errori nel disco rigido (**operazione assolutamente sconsigliata!!**).

La pressione di un tasto qualsiasi visualizza la schermata seguente:



Premere il tasto "ENTER/INVIO" per eseguire la formattazione del disco rigido; ciò comporta soluzione del problema evidenziato ma anche la **perdita irreparabile di tutti i dati presenti**.

Premere il tasto "ESC/ESCI" per annullare l'operazione. Il DVR in questo caso si riavvia automaticamente ed esegue una ulteriore analisi del disco rigido. Se la condizione di funzionamento critico dovesse ripresentarsi appariranno ancora le schermate precedenti.



5. APPENDICE B: VERIFICA FIRMA DIGITALE

La firma digitale ha lo scopo di autenticare un file video esportato dal DVR.

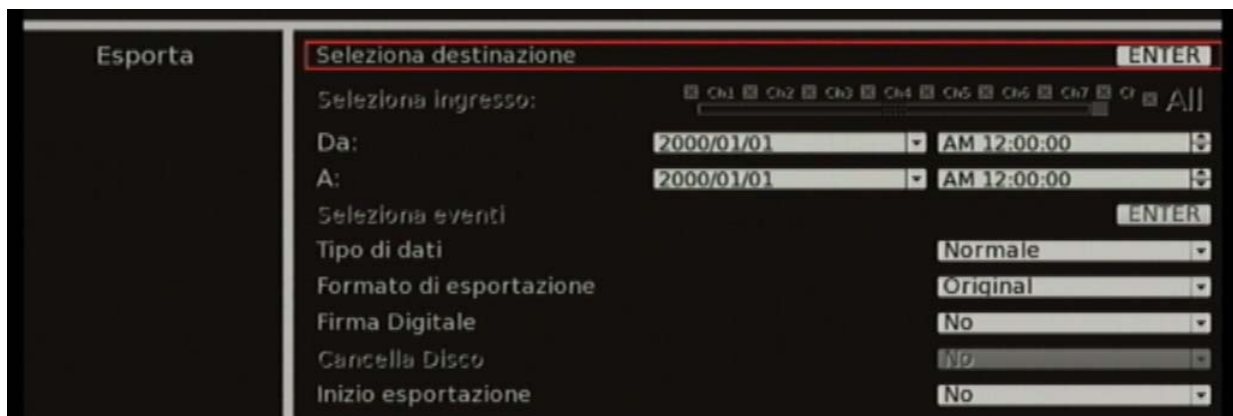
Di seguito, sono illustrate le procedure per esportare un video con firma digitale e verificare la stessa firma.

5.1 Esporta video con firma digitale

Per esportare video con firma digitale verso un drive USB o CD-RW / DVD+RW. Nel menu *Export*, selezionare il dispositivo da utilizzare (Seleziona Destinazione), il tipo di dati (Tipo di Dati), il canale (Ingressi) e il tempo di inizio / fine (Da / A), e il video dell'evento (Seleziona Eventi).

Selezionare l'opzione SI' nel campo *Firma Digitale*.

Avviare il processo di esportazione selezionando SI' per l'opzione *Inizio Esportazione*.

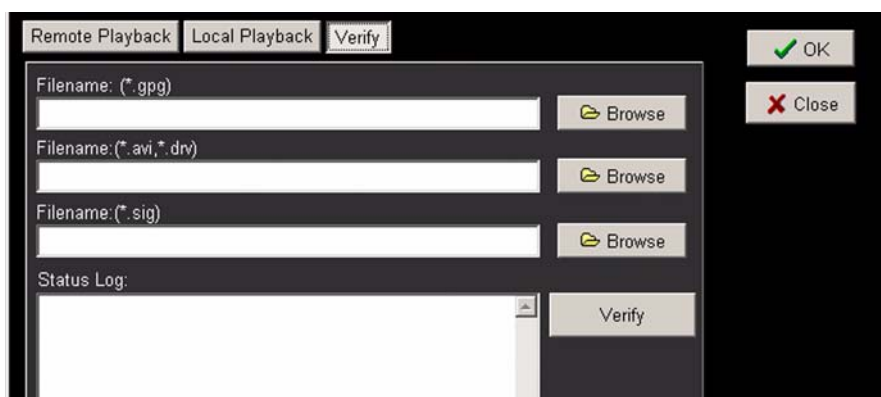


Ogni video registrato sarà esportato in 4 file con nomi/formati differenti, *.gpg, *.avi, *.sig e readme.txt.

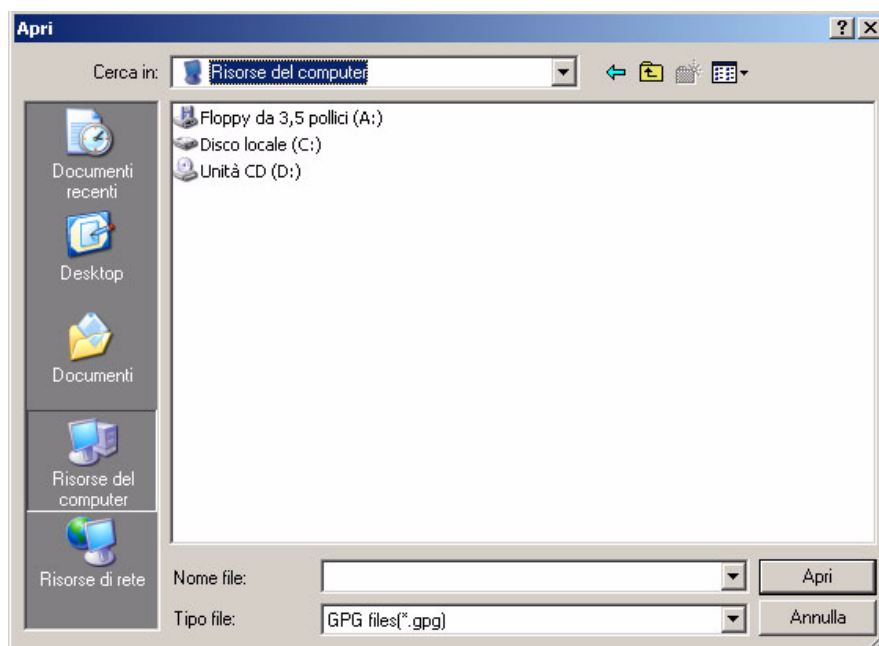
5.1.1 Verifica dei video esportati

Avviare il software remoto e selezionare PLAY sulla barra principale degli strumenti.

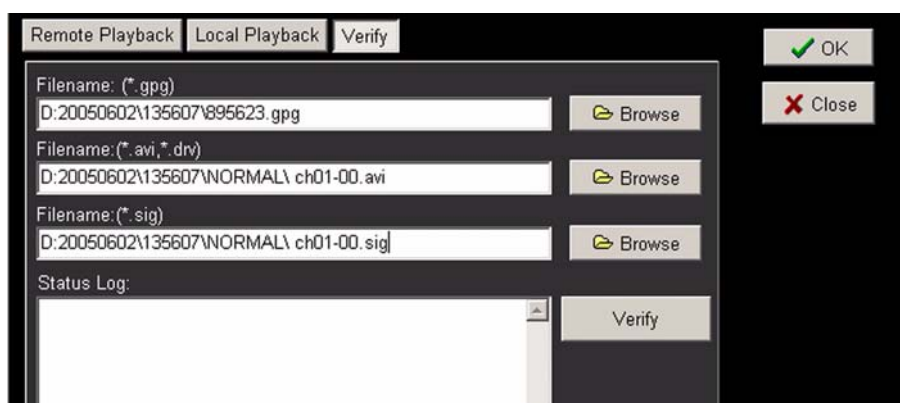
Selezionare VERIFY per visualizzare la finestra di verifica.



Selezionare BROWSE per il formato di file, *.gpg, *.avi, *.sig.



Selezionare VERIFY per avviare la procedura di verifica della firma digitale.



Il risultato della verifica sarà visualizzato nel campo sottostante l'immagine *GOOD Signature* (Firma autentica) o *BAD signature* (Firma non autentica).

GOOD signature indica che il file esportato non è stato alterato.



6. APPENDICE C: FUNZIONI DEL TELECOMANDO

Questo telecomando è un dispositivo a infrarossi utilizzato per il controllo remoto del DVR.

Il raggio d'azione è approssimativamente di 4 metri in condizioni ambientali ottimali.

Se si utilizza il telecomando con più di un DVR, il raggio d'azione del telecomando può causare modifiche nei settaggi di più di un dispositivo. Per evitare ciò, bloccare i DVR sui quali non si intende agire premendo per 3 secondi il pulsante LOCK sulla tastiera.



	Modalità NORMALE	Modalità DOME
Seleziona DVR	Seleziona il DVR sul quale si intende agire.	---
Imposta / Vai al preset	---	Setta le posizioni di preset (fino a 96, concordeamente con il modello di telecamera dome) e visualizza la posizione di preset preimpostata.
Modalità nascosta	---	Nasconde/Visualizza i parametri impostati per le telecamere dome ad altri utenti.
Tasti ingressi / telecamere (1-16)	Visualizza a schermo pieno la telecamera relativa, sia in modalità LIVE che PLAYBACK. Il numero dei pulsanti corrisponde al numero di telecamere supportate dal DVR.	---
Zoom / Enter / Auto	In un menu o in un interfaccia di selezione, seleziona o salva le impostazioni. In modalità FULL SCREEN, setta lo zoom a 2x.	Imposta la regolazione automatica di iride e fuoco.



Frecce direzionali / Brandeggio	In modalità ZOOM e nel menu OSD operano come frecce direzionali. In modalità PLAYBACK, operano come tasti di riavvolgimento (freccia SX) e avanzamento (freccia DX). Freccia in ALTO: accesso al menu VAI A. Freccia in BASSO: accesso al menu LISTA EVENTI.	Utilizzate per brandeggiare (PAN/TILT) le telecamere.
ESC	Per cancellare dai e impostazioni e per uscire da certe modalità e menu.	
Modalità / Iride aperta	Seleziona il formato di visualizzazione del monitor principale: full screen, 4 / 8 telecamere. (Premere ripetutamente il tasto fino a visualizzare l'opzione desiderata).	Apri l'iride della telecamera selezionata.
Modalità DOME	Attiva la modalità di controllo dome.	---
CALL	Attiva il monitor call.	---
Play / Stop / Chiudi Iride	Riproduce / arresta video registrati.	Chiude l'iride della telecamera selezionata.
MENU /ZOOM IN	Visualizza il menu	Zoom IN dell'immagine visualizzata.
Sequenze / Avvicina Focus	Avvia la modalità di visualizzazione in sequenza automatica.	Avvicina il fuoco della telecamera selezionata.
Ricerca / ZOOM OUT	Attiva la modalità di ricerca.	Zoom OUT dell'immagine visualizzata.
FREEZE / Allontana Focus	Ferma l'immagine visualizzata sul monitor.	Allontana il fuoco della telecamera selezionata.

Il telecomando può controllare fino a 16 DVR. Per attivare il controllo è necessario, innanzitutto, assegnare un ID unico a tutti i DVR.

Utilizzare la tastiera di controllo per accedere al menu di impostazione/modifica ID (*Menu principale > Sistema > Configurazione RS485 > ID unità*).

Impostare/modificare l'ID con un numero compreso tra 224 e 239, quindi uscire dal menu.

A questo punto, impostare la funzione "Seleziona DVR" del telecomando: premere il tasto **DVR SEL** e subito dopo l'identificativo del DVR.

Esempio: dopo aver settato l'ID di un DVR come 225, premere DVR SEL, quindi il tasto "2" immediatamente dopo. Il telecomando sarà ora in grado di controllare solo il DVR specifico.

Per commutare tra diversi DVR, premere il tasto DVR SEL e, immediatamente dopo, il relativo numero sul telecomando.

Tabella corrispondenze <numeri ID - tasti telecomando>:

Nr. DVR	224	225	226	227	228	229	230	231
Tasto telecom.	1	2	3	4	5	6	7	8

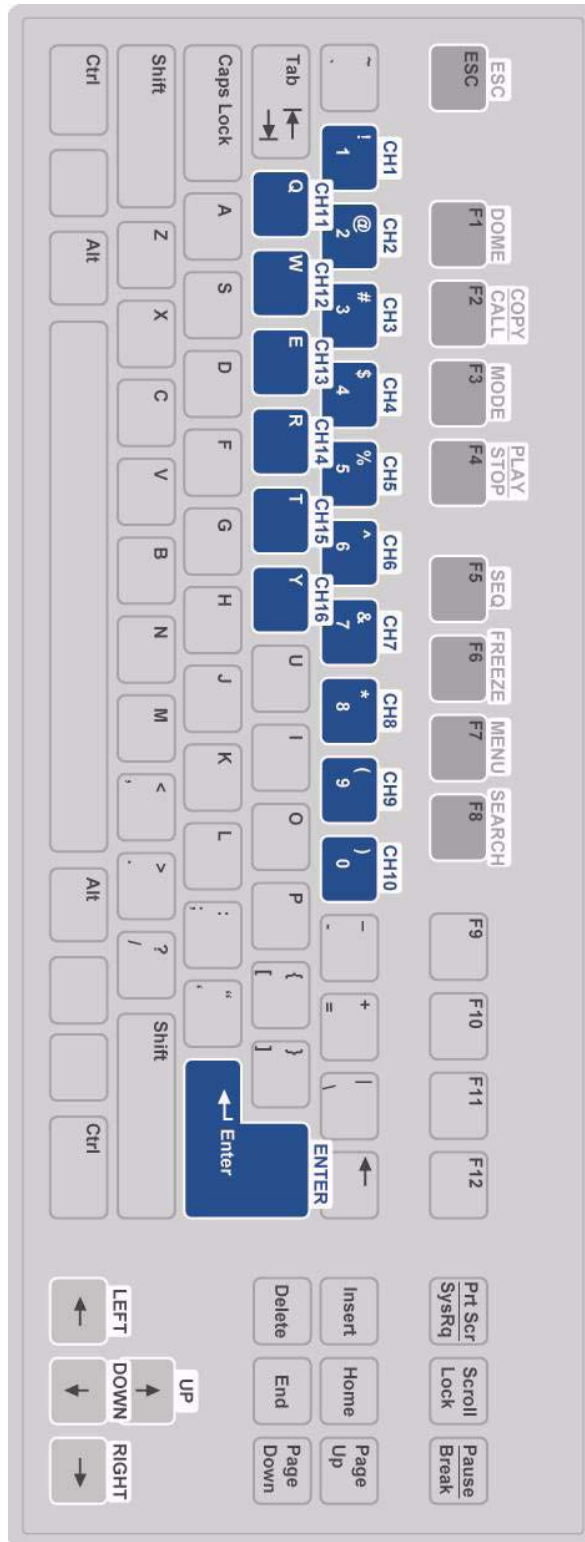
Nr. DVR	232	233	234	235	236	237	238	239
Tasto telecom.	9	10	11	12	13	14	15	16

Per uscire dalla modalità di controllo di un DVR, premere il tasto DVR SEL, quindi ESC.



7. APPENDICE D: TASTIERA

Nell'immagine seguente, sono indicati i tasti utilizzati per accedere al DVR e controllarne le funzioni.





8. APPENDICE E: CONNESSIONE SOFTWARE REMOTO

I Digital Video Recorder VG500 sono dotati di un'applicazione software remota operante via browser. Tramite questo software gli utenti sono abilitati alla visualizzazione di video live e registrati, e alla configurazione remota dei DVR via rete LAN, WAN e Internet. I videoregistratori digitali scaricano automaticamente i plug-in del software e li caricano sul PC connesso al momento della connessione al DVR, con inserimento dell'indirizzo IP nell'apposito campo del browser.

Il software VG500 consente di effettuare le seguenti operazioni:

- visualizzazione remota di video registrati / live
- programmazione remota del DVR
- controllo remoto di telecamere dome
- notifica allarmi dal **DVR**
- fino a 3 account in connessione simultanea, **1 ADMIN e 2 USER.**

NON E' POSSIBILE L'ACCESSO CONTEMPORANEO DI **DUE ACCOUNT ADMIN.**

- **Requisiti minimi / raccomandati PC CLIENT:**

- | | |
|---------------------|---|
| - CPU | Intel Core 2 Duo, 2.4GHz / Intel Core i7-2600, 3.4GHz |
| - Memoria | 1GB / 4 GB |
| - Scheda grafica | 64 MB VRAM o sup. / GeForce GTS450 1GB, PCI-E 16X |
| - Sistema operativo | Windows XP, Windows Vista, Windows 7 |
| - Browser Web | Internet Explorer 8 o sup. |

PER LA COMUNICAZIONE SU RETE LAN I DVR UTILIZZANO COME DEFAULT
LA PORTA NUMERO 80.
ASSICURARSI CHE TALE PORTA SIA APERTA SUL ROUTER.

SE I DVR SONO **UTILIZZATI IN RETE WAN O INTERNET,**
DEVE ESSERE UTILIZZATA UNA PORTA CON NUMERO **SUPERIORE A 1024.**



8.1 Installazione applicazione

8.1.1 Impostazioni Internet

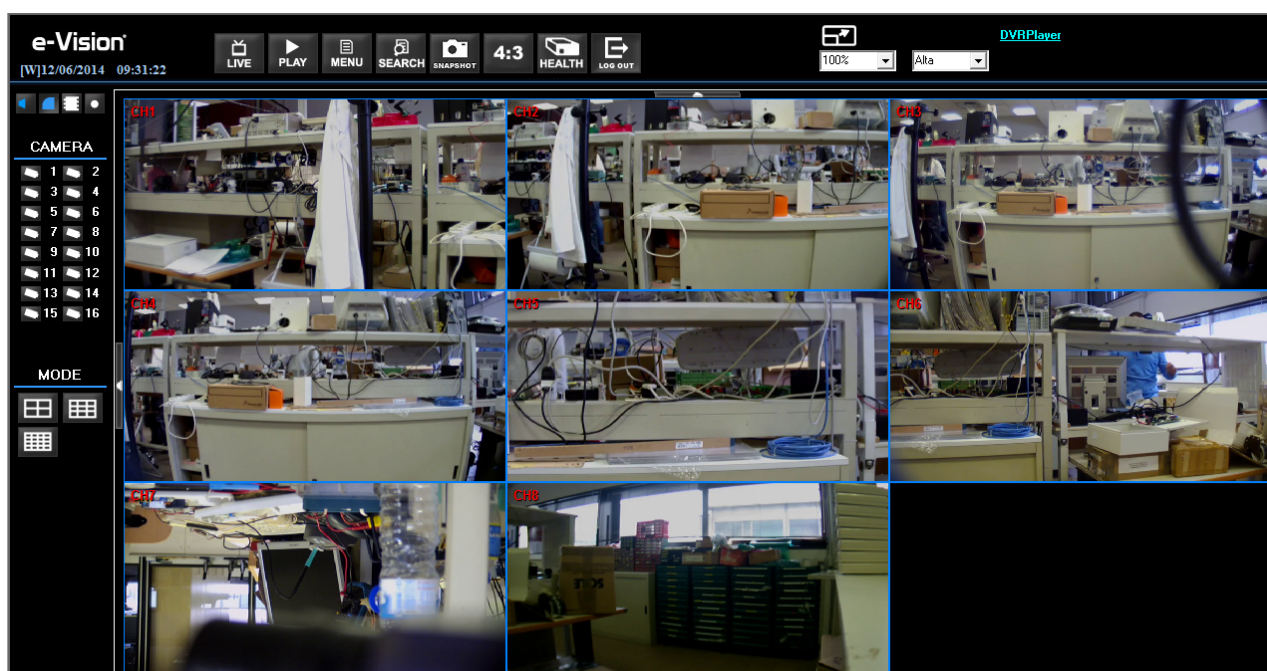
Verificare che il PC in utilizzo accetti i plug-in di ActiveX; se così non fosse, sarà necessario installarle. Per ulteriori dettagli, fare riferimento al manuale tecnico del prodotto.

8.2 Visualizzazione di video live

Connettendo correttamente il software ad una unità DVR, sarà visualizzata la finestra principale del software VG500 come in figura seguente.

Le telecamere connesse dell'unità remota saranno elencate a sinistra, mentre a destra della finestra saranno visibili le immagini provenienti dalle uscite per le telecamere.

Premere il tasto F11 per visualizzare la finestra principale in modalità a pieno schermo:

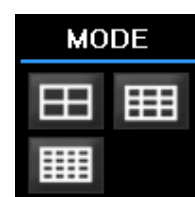


Per visualizzare immagini live provenienti dalle telecamere collegate ai DVR VG500, cliccare su LIVE nella barra degli strumenti della finestra principale. È possibile selezionare la modalità di visualizzazione preferita e assegnare la telecamera desiderata ad una finestra di visualizzazione.

8.2.1 Modalità di visualizzazione telecamere

Per selezionare una modalità di visualizzazione multi-finestra, cliccare su una delle opzioni disponibili nell'area MODE: 2x2, 3x3, 4x4.

Per visualizzare le immagini di una telecamera singola a schermo pieno, cliccare due volte sulla relativa finestra o selezionare il numero della telecamera nell'area a sinistra.



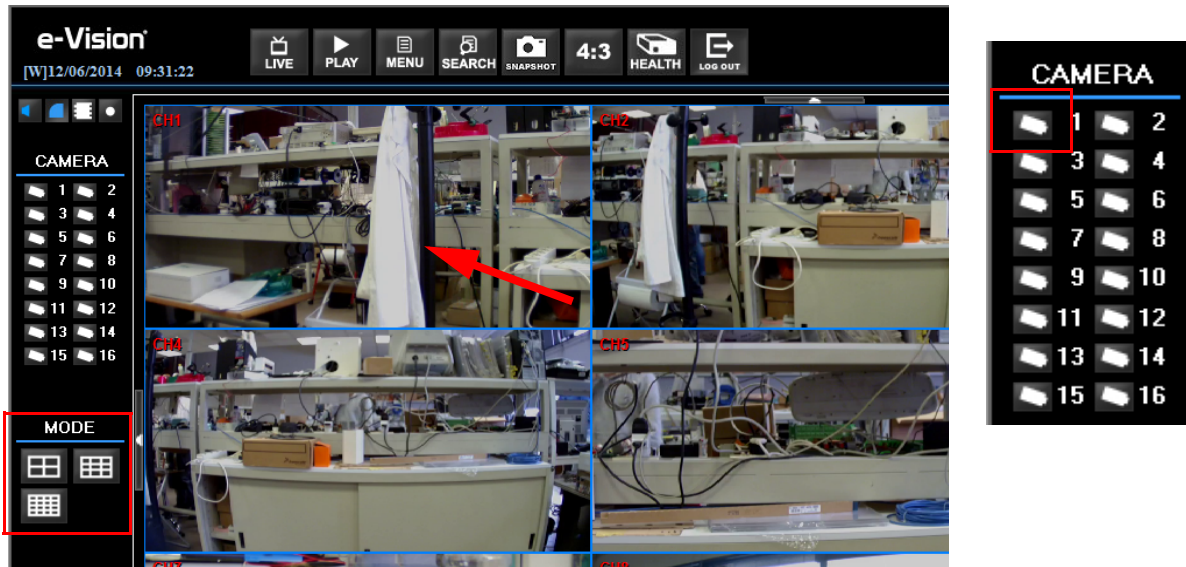


8.2.2 Assegnazione di una telecamera ad una finestra

Per assegnare una telecamera ad una finestra specifica in modalità di visualizzazione multi-finestra:

- selezionare la modalità di visualizzazione cliccando il relativo tasto
- cliccare sul numero di telecamera e trascinare il cursore sul riquadro desiderato.

L'assegnazione non sarà salvata all'uscita dal software.



ATTENZIONE: se una telecamera è dotata di controlli dome, il relativo tasto numerato visualizzerà un'icona specifica.


8.2.3 Funzionalità telecamere con controlli dome

Il software VG500 consente il controllo e la configurazione da remoto di una telecamera dome:

- cliccare su una telecamera per visualizzarne le immagini a schermo pieno
- cliccare sul pulsante di una telecamera con l'icona dei controlli dome
- i controlli dome (vedi immagine a destra) saranno visualizzati nell'area a sinistra della finestra principale.

Impostazione delle posizioni di preset

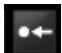
Questa funzione consente di impostare le posizioni di preset. Il software VG500 permette di impostare fino a 255 preset con telecamere IP serie e-Vision. Utilizzare le frecce direzionali per spostare le

telecamere sulla posizione desiderata, quindi cliccare sul tasto  e scegliere un numero dal menu a tendina. La posizione della dome corrisponderà al numero selezionato.



Richiamo delle posizioni di preset

Questa funzione consente di richiamare la posizione di preset impostata con la funzione precedente.

Cliccare sul tasto  e selezionare un numero per visualizzare la posizione di preset desiderata.

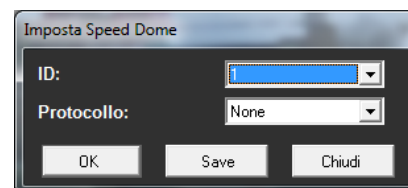
A.F. (Definizione automatica del fuoco)

Questa funzione consente di regolare automaticamente il focus della telecamera visualizzata.



ID (Definizione ID dome)

Questa funzione consente di modificare ID e protocollo dome. La password Utente non permette di modificare tali impostazioni; per questo è necessaria la password amministratore (Admin).



Focus (Fuoco)

Questa funzione consente di regolare manualmente il fuoco dell'obiettivo di una telecamera. Agire sui tasti laterali per la regolazione del valore.

Iris (Iride)

Questa funzione consente di aprire e chiudere l'iris per la regolazione della luce della telecamera. Agire sui tasti laterali per la regolazione del valore.

Zoom

Questa funzione consente la regolazione dello zoom dell'immagine. Agire sui tasti laterali per la regolazione del valore.

Frecce direzionali

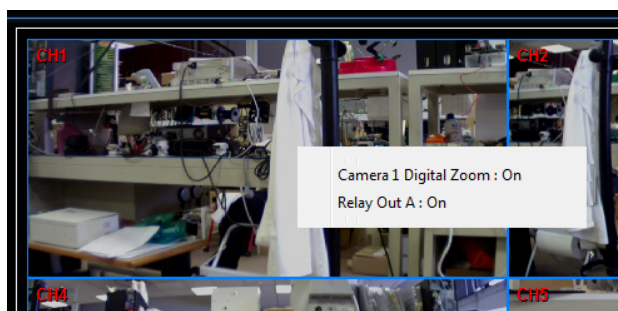
Tasti utilizzati per brandeggio telecamere dome.

Barra SPEED

Agire sul cursore per impostare la velocità della telecamera.

8.2.4 Controlli con tasto destro del mouse

Cliccando con il tasto destro del mouse su una qualsiasi delle telecamere connesse apparirà il seguente menu:



Questo menu può essere utilizzato per controllare lo zoom digitale e l'attivazione stand-alone delle uscite a relè del DVR.



8.3 Registrazione istantanea

La funzione di registrazione immediata consente la registrazione veloce di video su PC.

8.3.1 Registrazione in modalità istantanea

- Cliccare sul tasto di registrazione immediata (ultimo a destra).
- Selezionare la destinazione dove salvare il video.
- Cliccare nuovamente sul tasto per fermare la registrazione.



NOTE: il video registrato in modalità istantanea sarà salvato con l'estensione ***.drv**.

Gli altri tasti attivano/disattivano alcune funzioni per facilitare la gestione delle immagini.

Da sinistra verso destra:

Tasto AUDIO: attiva/disattiva la funzione audio

Tasto SMOOTH: funzione che migliora la visione delle immagini da remoto

Tasto DEFlickER: previene lo sfarfallio dell'immagine

Tasto RECORD: attiva / disattiva la registrazione

- Selezionare PLAY nella finestra principale, quindi *Local Playback*.
- Selezionare OPEN per scegliere un file registrato.
- Selezionare OK per avviare la riproduzione.

8.4 Riproduzione di video



Il software VG500 consente la visualizzazione di video registrati sia da DVR VG500 remoti che da PC, o la riproduzione remota dall'hard disk del PC.

Per accedere alle finestre delle funzioni di riproduzione (Playback) selezionare PLAY nella finestra principale. Le finestre visualizzabili sono tre:

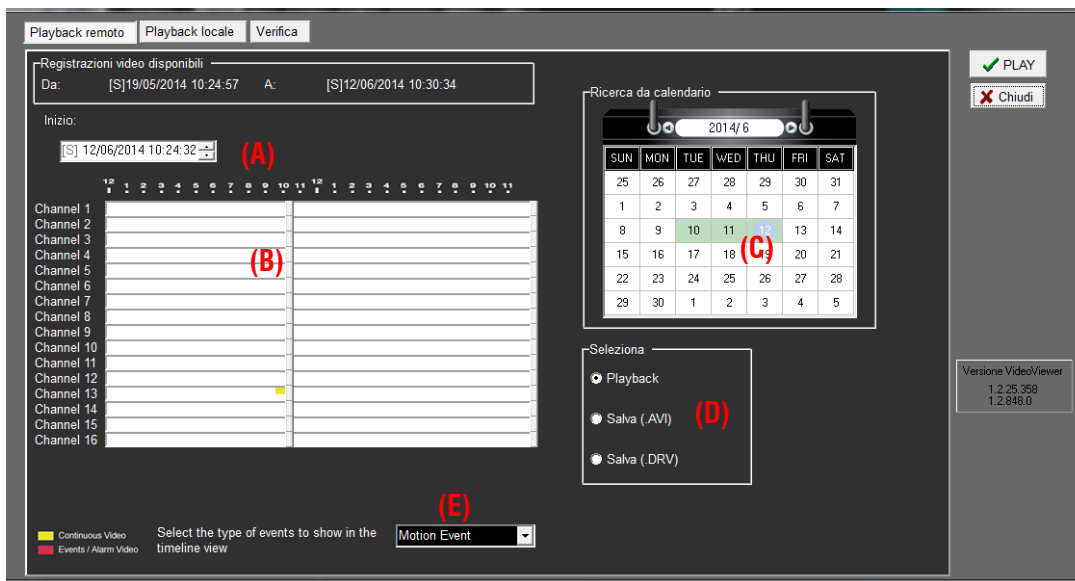
- *Playback remoto*: consente la riproduzione da unità remota.
- *Playback locale*: consente la riproduzione di un file video registrato con VG500, scaricato e archiviato nell'hard disk del PC.
- *Verifica*: consente la verifica della firma digitale per l'autenticazione di un file video esportato dall'unità.

L'unità remota continuerà a registrare mentre si riproducono i video su PC, sia in caso di playback remoto che locale.



8.4.1 Riproduzione (Playback) di video da remoto

Per la visualizzazione di video da remoto, selezionare PLAY nella finestra principale, quindi *Playback Remoto*. Apparirà la seguente finestra:



Nell'area *Registrazioni video disponibili*, alle voci DA/A è visualizzato l'intervallo di tempo entro il quale sono compresi i video disponibili per la riproduzione.

• Per la riproduzione di video:

- selezionare la data desiderata sul calendario (C);
- selezionare l'ora di inizio agendo sulle frecce nel campo INIZIO (A) oppure sulle barre nel campo (B);
- selezionare il tasto PLAY (in alto a destra) per avviare la riproduzione.

Nell'area segnata con la lettera (B) è possibile visualizzare barre di colore diverso in base al tipo di evento selezionato nel campo *Select the type of events to show...* (E).

• Backup dei filmati registrati

È possibile salvare o estrapolare i dati in due diversi formati: AVI o DVR. Selezionare l'opzione desiderata nell'area contrassegnata dalla lettera (D). Apparirà la finestra in cui indicare il percorso di salvataggio su PC o altro supporto.

Nella finestra di salvataggio dati sarà possibile selezionare la telecamera di cui salvare i dati, impostare l'ora di inizio e fine, e la cartella di destinazione dei dati.

Una volta terminate le impostazioni, selezionare il tasto EXECUTE in alto a destra per salvare i dati.

8.4.2 Comandi Playback

I comandi per la riproduzione (playback) di video si trovano sulla barra degli strumenti nella finestra principale:



Riavvolgimento veloce

Per il riavvolgimento veloce delle immagini. Cliccare ripetutamente per selezionare le diverse velocità: 1×, 2×, 4×, 8×, 16×, or 32×.



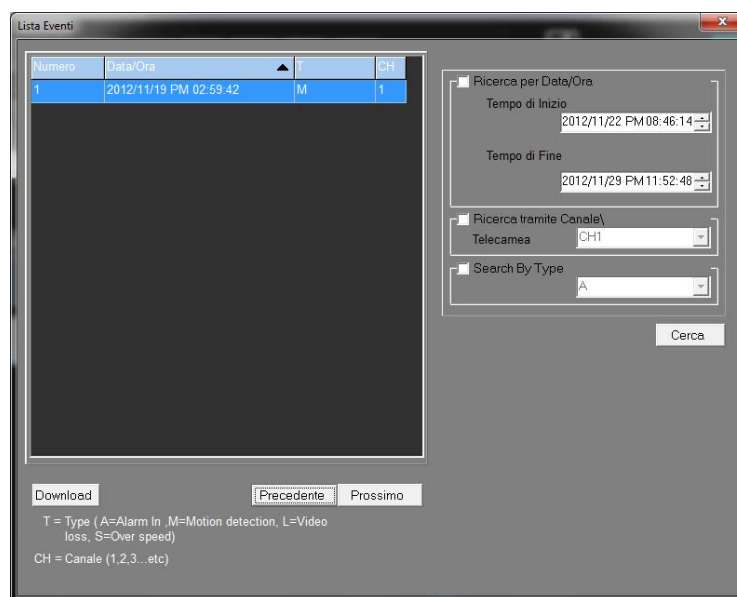
- Play / Pausa** Cliccare una volta per avviare la riproduzione.
Cliccare nuovamente per impostare la pausa.
- Avanzamento veloce** Per l'avanzamento veloce delle immagini.
Cliccare ripetutamente per selezionare le diverse velocità: 1×, 2×, 4×, 8×, 16×,
or 32×.
- Stop** Per fermare la riproduzione di video.

8.5 Funzione tasto SEARCH



Tasto per la ricerca dei file video.

Sarà visualizzata la seguente schermata:



Questa finestra consente di ricercare file video in base all'evento che li ha generati.
È possibile effettuare una ricerca per data/ora, per canale e per tipo.

8.6 Funzione tasto SNAPSHOT



Tasto per l'acquisizione di istantanee (snapshot) video.

8.7 Funzione tasto 4:3



Tasto per la visualizzazione dell'immagine in formato 4:3.

8.8 Funzione tasto HEALTH



Tasto per visualizzare lo stato dell'HDD del DVR.

Nome dispositivo	Int./Ext.	Formato totale	Stato	Temperatura
1-ST31000526SV	Internal	922GB	Active	36
2-ST31000526SV	Internal	922GB	Active	45
3-ST31000526SV	Internal	922GB	Active	46
4-ST31000526SV	Internal	922GB	Active	46
2:	External	1GB	NonActive	0

8.9 Funzione tasto LOGOUT



Tasto per uscire dal software remoto.

8.10 Dimensione



Icona per ridurre/aumentare la dimensione (in percentuale) dell'immagine attiva.

8.11 Banda



Utilizzare il menu a tendina per selezionare un valore di banda.
Valori disponibili modalità *normale*: alta, media, bassa.

8.12 DVR Player



Applicazione per la visualizzazione di file video esportati in formato *.drv.



9. APPENDICE F: CONNESSIONE A DISPOSITIVI SMARTPHONE

È possibile accedere ai DVR con un dispositivo Tablet o Smartphone.

I software consentono varie operazioni in base alla versione: **visualizzazione live/playback, configurazione e gestione remota del DVR, notifica degli allarmi e controllo remoto di telecamere dome.**

E' necessario installare nel dispositivo portatile il software adeguato al suo sistema operativo:

- **iPhone, iPod Touch**

scaricabile direttamente dall'AppStore:

- **NetGuard** : <https://itunes.apple.com/it/app/netguard/id446320156?mt=8>

- **NetGuard PRO** : <https://itunes.apple.com/it/app/netguard-pro/id546289665?mt=8>

- **iPad**

scaricabile direttamente dall'AppStore:

- **NetGuard HD** : <https://itunes.apple.com/it/app/netguard-hd/id461265451?mt=8>

- **NetGuard HD PRO** : <https://itunes.apple.com/it/app/netguard-hd-pro/id546291130?mt=8>

NetGuard HD permette la gestione contemporanea fino a 4 siti (costituiti da DVR e telecamere serie e-vision) con una risoluzione immagine HD.

Le versioni PRO (a pagamento) offrono delle funzioni aggiuntive, quali: filtro eventi, uscita relè di allarme, configurazione menu.

- **S.O. Android** per Smartphone:

scaricabile direttamente dallo store Google con il nome **DroidGuard**:

https://play.google.com/store/apps/details?id=DroidGuard.main&feature=search_result#?t=W10.

- **S.O. Android** per Tablet:

scaricabile direttamente dallo store Google con il nome **DroidGuard HD**:

https://play.google.com/store/apps/details?id=com.dynacolor.hd.droidguard&feature=search_result#?t=W10.



10. APPENDICE G: CMS V.3.24.5

Il software CMS consente il monitoraggio Live di apparati e-Vision® quali DVR (Serie VG600, Serie VDL, Serie VD800, Serie VG900), NVR e telecamere Megapixel e-Vision; consente inoltre la visione live, la configurazione del sistema, la registrazione istantanea, la riproduzione locale, la visualizzazione dell'archivio da remoto, il controllo delle telecamere Dome, la cattura delle istantanee, la gestione delle mappe grafiche, ecc.



CMS è in grado di centralizzare e gestire sistemi complessi in cui sono presenti simultaneamente molteplici apparati.

Il software CMS è fornito in dotazione con i dispositivi nel CD-Rom allegato.

Il software può, inoltre, essere scaricato gratuitamente dal nostro sito nella sezione:

TVCC > Sistema e-Vision® > Software per Serie e-Vision®



11. NOTE

Digital Video Recorder **VG500**

Manuale Utente - **Edizione Luglio 2014** - Made in Taiwan

090020894

Le informazioni e le caratteristiche di prodotto non sono impegnative e potranno essere modificate senza preavviso.

EL.MO. SpA Via Pontarola, 70 - 35011 Campodarsego (PD) - Italy
Tel. +390499203333 (R.A.) - Fax +390499200306 - Help desk +390499200426 - www.elmospa.com - info@elmospa.com